



Memòria 2008

1. Gestió econòmica

MEMÒRIA GESTIÓ ECONÒMICA EXERCICI 2008

PRESSUPOST		
CAPÍTOL 3		
	Venda de publicacions	5.818,78 €
	Drets de matrícula en cursos i seminaris	
	Altres ingressos diversos	31.874,00 €
CAPÍTOL 4		
	De la Generalitat, despeses funcionament	539.612,00 €
	De la Diputació de Girona	22.000,00 €
CAPÍTOL 5		
	Interessos bancaris	1.907,97 €
CAPÍTOL 7		
	De la Generalitat, per finançar despeses de capital	27.000,00 €
CAPÍTOL 8		
	Romanent de tresoreria	48.523,28 €
TOTAL		676.736,03 €

PRESSUPOST		
CAPÍTOL 2		
	Despeses de béns corrents i de serveis	566.287,75 €
CAPÍTOL 3	Despeses financeres	1.000,00 €
CAPÍTOL 6	Inversions reals	109.448,28 €
TOTAL		676.736,03 €

2. Visitants

El nombre total de visitants durant l'any 2008 ha estat de 111532 persones. D'aquestes, 108343 són visitants de la col·lecció permanent i temporal i 3189 usuaris d'activitats. El nombre de visitants per tipologia és el següent: individuals, 36230; visites grups

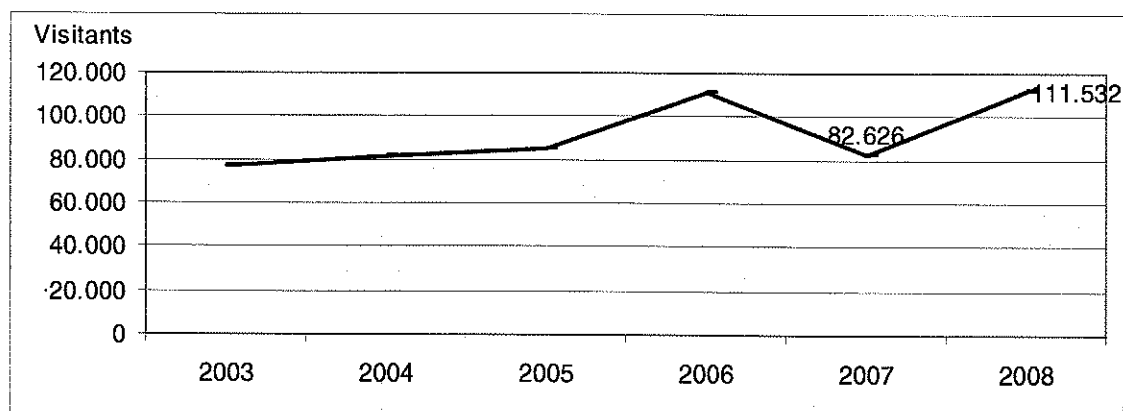
escolars, 5528; visites grups adults i universitaris, 904; usuaris activitats, 3189.

La col·lecció permanent del Museu ha estat visitada per 42662 persones i les exposicions temporals per 29216 persones. La pàgina web del Museu ha estat visitada per 11191 persones i la revista digital ha registrat 284 entrades.

Quant a les audioguies, 599 persones n'han fet ús i cal destacar que la llengua més demanada ha estat l'anglès amb un percentatge d'ús del 46,07% , seguida del francès (21,2%), el castellà (20,86%) i el català (11,85%). La feblesa de l'ús del català és lògica perquè el visitant de llengua catalana, disposa de la retolació en català i consegüentment considera que l'audioguia no li és necessària. Pel que fa a les èpoques, la de més demanda d'audioguies és l'estiu ja que suposa el 35,05% d'ús de les mateixes, mentre que la primavera representa el 26,04%, la tardor el 19,86 i l'hivern el 19,03%.

Respecte de les activitats organitzades, aquest any 2008 se n'ha reduït el nombre però, tot i això, s'han portat a terme conferències, taules rodones, visites guiades, activitats familiars, sortides culturals (organitzades per l'Associació d'Amics del Museu d'Art), concerts, espectacles, una projecció audiovisual, activitats literàries, etc.

GRÀFIC EVOLUCIÓ DEL NOMBRE DE VISITANTS AL MUSEU D'ART DE GIRONA. 2003 – 2008



3. Exposicions temporals

QUADRE 2. EXPOSICIONS TEMPORALS DEL MUSEU D'ART DE GIRONA. 2008

Espai	Exposició	Dates
Àmbit 3	Beulas. La despulla de la natura	Del 24 de novembre de 2007 al 2 de març de 2008
Àmbit 2	Vent de Grafit. Arcadi Artís	Del 27 d'octubre de 2007 al
	Francesc Gimeno i els paisatgistes del Montgrí	Del 16 de febrer al 25 de maig de 2008
	Anton Casamor. Un art que perviu	Del 23 de juliol de 2007 al 18 de gener de 2009
L'Espai	Pladevall	Del 6 d'octubre de 2007 al 20 de gener de 2008
	El Museu Convidat. Museu Frederic Marès de Barcelona	Del 15 de maig al 7 de setembre de 2008
	El Museu Convidat. Biblioteca Museu Víctor Balaguer de Vilanova i la Geltrú	Del 23 d'octubre de 2008 al 22 de febrer de 2009
La Presó	Enraonaments 8. Isidre Vicens	Del 15 de desembre de 2007 al 30 de març de 2008
	Enraonaments 9. Ponsatí	Del 21 de novembre de 2008 a l'1 de març de 2009
Pati	Girona Temps de Flors. Bonsais	Del 10 al 18 de maig de 2008
Jardins	Girona Temps de Flors. My red H	Del 10 al 18 de maig de 2008
Sala d'Actes	Paisatges en construcció	Del 9 de maig al 8 de juny de 2008
	Fent Museus, Fent País. Cent anys de la Junta de Museus de	De l'1 de juliol al 16 de novembre 2008

4. La Peça del Mes

S'han documentat les següents peces del mes:

- Andrea Vaccaro. *Lot embriagat per les seves filles*, Oli sobre tela, N. Reg. 130.755. Estudi a càrrec d'Assumpta Roig.
- Mestre de Cabestany. *Cap*, Marbre. Núm. Reg. 132.427. Estudi a càrrec d'Eduard Carbonell.
- *Taula del Salvador Mundi*, Pintura sobre taula, N. Reg. MDG 0258. Estudi a càrrec de Joaquim Garriga.
- Pere Torné Esquiús. *Artista pintant*, Ploma/paper, N. Reg. 251.861. Estudi a càrrec de Margarida Casacuberta.
- Joan Puig Manera. *Transparències*, Oli sobre tela, N. Reg. 202.055. Estudi a càrrec d'Osbel Suárez Breijo.
- *Sant Gregori*, Talla policromada, N. Reg. 251.710. Estudi a càrrec de Joan Bosch Ballbona.
- *Mare de Déu de l'Esperança*, Alabastre. N. Reg. 1.830. Estudi a càrrec de Francesca Español i Bertran.
- Ramon Pichot Soler. *Figura i bodegó*, Oli sobre tela. N. Reg. 134.740. Estudi a càrrec de Gemma Pichot i Sagi.
- *Mare de Déu de l'Esperança de l'ermita de Farreres*, Alabastre. N. Reg. MDG 3071. Estudi a càrrec de Sílvia Llonch i M. Rosa Ferrer.
- *Tapís flamenc de la casa Burgués*, Llana i seda. N. Reg. 2.004. Estudi a càrrec de Carmen Masdeu i María Luz Morata.
- Josep Berga i Boix. *Capella de Sant Narcís, a l'excol·legiata de Sant Feliu*, Pedra litogràfica / litografia sobre paper. N. Reg. MDG 2380. Estudi a càrrec d'Enric Mirambell.
- *Calvari de l'església de Santa Eulàlia de Cruïlles*, Tremp sobre fusta. N. Reg. 134.739. Estudi a càrrec de Rafael Cornudella.

5. Educació

5.1. Activitats programades

- **Visites dinamitzades i tallers per a públic escolar:**

De gener a juny de 2008 s'han dut a terme les visites dinamitzades i tallers adreçats al públic escolar que s'havien ofert al calendari de setembre de 2007.

Amb l'arribada del nou curs escolar, setembre de 2008, aquesta oferta s'ha

Redissenyat

Les activitats estan dissenyades des d'un punt de vista multidisciplinar amb estratègies educatives vinculades amb la dansa, la narració, l'educació visual i plàstica, la història de l'art, la història, etc.

Les activitats estan adaptades als diferents nivells educatius.

Educació infantil:

Pel que fa l'Educació Infantil s'han mantingut les tres activitats existents al curs anterior, molt ben valorades per el educadors i escolars. Es tracta de En Bernat Xim Pum descobreix on s'amaguen els colors, La dansa dels animals fantàstics i Mirem quadres amb la rata Sàvia. Disposar de tres activitats permet al mestres visitar el Museu amb el mateix grup al llarg dels tres anys d'Educació Infantil.

En Bernat Xim Pum i Mirem quadres amb la rata Sàvia són dues activitats basades amb la narració oral que estan realitzades per la narradora Sessi Sitjà.

L'Associació gironina de dansa "La Perla" s'encarrega de la realització de l'activitat La Dansa dels animals fantàstics. El Museu d'Art té signat un Protocol de Funcionament amb aquesta entitat.

Educació primària:

L'oferta destinada a l'educació primària contempla activitats amb una forta consolidació: Les pedres parlen, Pintem sense colors, La dansa dels animals fantàstics, Llum i colors en l'art, El vitraller de la Catedral i un Dia a Girona de la mà del Museu d'Art.

Els cursos 2008-2009 s'ha suprimit l'activitat Taller de paisatge.

Educació secundària i batxillerat:

Respecte l'ESO s'ha suprimit l'activitat Llegint entre traços.

L'activitat Pintar la llum s'ha reformat ampliant-se els seus continguts. Als continguts teòrics, que ja es duïen a terme, s'ha sumat el taller de pigments. I ha passat a anomenar-se Pintem sense colors.

A l'inici del nou curs escolar, setembre de 2008, s'ha establert de nou un Protocol de Funcionament amb la catedral de Girona per tal d'oferir a les escoles tres activitats de

manera conjunta: El vitraller de la catedral, Art romànic i gòtic: pintura, escultura i arquitectura i Simbologia religiosa.

- **El Museu va de visita. Anem a l'escola:**

El programa Anem a l'escola s'ha mantingut el 2008 amb dos tallers: Pintem sense colors i Un retaule en una maleta.

5.2. Difusió:

- **Publicació del calendari d'activitats:**

El setembre de 2008 s'ha editat un nou calendari d'activitats educatives que manté el format del curs anterior.

Es tracta d'un fulletó amb gran format molt adient per transmetre informació extensa en relació a cada activitat i alhora visualment molt atractiu i clar.

Per tal de difondre l'oferta d'activitats s'han editat 2.000 calendaris.

- **Trameses:**

Calendari d'activitats

S'ha efectuat una tramesa de 800 calendaris d'activitats educatives (curs 2007-2008) el mes de gener de 2008. I una tramesa de la mateixa quantitat el setembre de 2008 (curs 2008-2009).

Les trameses es van realitzar per correu ordinari a totes les escoles d'Educació Primària i Instituts d'Educació Secundària de tota la província de Girona.

En el cas dels centres ubicats a la ciutat de Girona s'ha fet una tramesa específica efectuada per l'empresa Transversal. En aquesta tramesa s'ha fet arribar el calendari als tutors de cada curs escolar, a més del coordinador de Ciències Socials, Educació Visual i Plàstica i Religió.

El nou calendari d'activitats s'ha difós també mitjançant la web del museu i s'ha enviat a tots els Centres de Recursos pel professorat de Catalunya.

Pel que fa el nombre de calendaris d'activitats educatives de cara al curs 2009-2010 seria convenient augmentar la seva tirada ja que en la segona tramesa del curs 2008-2009, corresponent a gener de 2009, s'ha detectat que aquesta era insuficient.

- **Altres accions:**

Des del 2005 les activitats educatives, destinades al públic escolar, del Museu d'Art, s'inclouen en el Programa de recursos educatius de l'Ajuntament de Girona, publicació que es fa arribar a tots els centres educatius.

Les tres activitats programades de manera conjunta amb la Catedral de Girona es difonen també en el tríptic editat i difós per la pròpia Catedral.

5.3. Activitats paral·leles

- **El Museu surt al carrer. Espectacle de Sant Jordi 2008:**

Dins de la nostra programació estable d'activitats per públic escolar s'inclou l'espectacle del dia de Sant Jordi a l'espai públic de les escales de Sant Martí sota el programa genèric anomenat El Museu surt al carrer. Es tracta d'un espectacle gratuït.

L'any 2008 l'acte ha estat a càrrec de la companyia Cop de clown i s'ha dut a terme el dia 23 d'abril.

En total van assistir a l'acte 820 escolars.

5.4. Estadística de públic escolar i universitari

- **Visites i tallers del calendari d'activitats:** 5.747 participants

- **Activitats paral·leles:**

Espectacle de Sant Jordi: 820 participants

Tallers a les escoles Anem a L'escola: 225 participants

5.5. Activitats programades durant els caps de setmana

- **Activitats programades per al públic familiar:**

S'han dut a terme les següents activitats:

-20 de gener. La dansa dels animals fantàstics

-17 de febrer. Aventures de colors

-16 de març. Taller de paisatges

-25 de maig. Les flors del Museu d'Art

-10 setembre. Gimcana cultural TV3

-27 setembre. Espases pel poder i paraules pel saber

- 28 setembre. Espases pel poder i paraules pel saber
- 19 d'octubre: Les flors del Md'A
- 16 de novembre: Històries d'infants. Contes per a tota la família
- 21 de desembre: Taller de nades. Fem una felicitació nadalenca

- **Activitats programades per al públic adult:**

Les activitats de cap de setmana adreçades a públic adult han girat al voltant de les exposicions temporals. Com ara les visites guiades dutes a terme pels comisaris i comisaries de les exposicions.

L'oferta s'ha completat amb propostes que aprofundeixen en la col·lecció permanent del museu.

S'han dut a terme les següents activitats:

- 12 de gener. Beulas. La despulla de la natura
- 23 de febrer. Visita guiada a les exposicions Beulas. La depulla de la natura i Francesc Gimeno i els paisatgistes del Montgrí.
- 8 de març. Visita guiada a l'exposició Francesc Gimeno i els paisatgistes del Montgrí.
- 17 de maig: Dia internacional dels museus: Visita guiada nocturna. El llarg viatge de les obres.
- 18 de maig: L'Embolcall del Museu d'Art. Visita guiada al Palau Episcopal
- 27 setembre. Visita guiada a l'exposició Antón Casamor. Un art que perviu
- 11 d'octubre: Visita guiada Setze segles d'art gironí
- 8 de novembre: Els retaules del Museu d'Art de Girona
- 13 de desembre: El vitraller de la Catedral

El total de persones participants a les activitats programades tant per públic adult com per a públic familiar ha estat de 349 participants

6. Documentació

Durant l'any 2008 el Museu ha incrementat el seu fons amb les publicacions periòdiques que ha anat rebent gràcies als intercanvis entre museus i institucions culturals. Es tracta majoritàriament de catàlegs d'exposicions, butlletins, revistes locals i

en general publicacions de temàtica artística, cultural i social. També s'han continuat rebent exemplars de les diferents revistes a les quals el Museu està subscript.

7. Préstecs per a exposicions temporals

- Ramon Martí Alsina. *El setge de Girona de 1809*. Oli/tela. Núm. reg.:151723 per a l'exposició temporal "España, 1808-1814: La Nación en Armas". Madrid. Centro Cultural de la Villa. 12 febrer - 11 maig 2008
- Relleu. S.XII. Pedra calcària. Núm. reg.:2452; Mestre d'Osormort. Pentacosta. 1175 Pintura mural. Núm. reg.:MDG3 per a l'exposició temporal "El Romànic i la Mediterrània. Catalunya, Toulouse i Pisa (1120-1180)". Barcelona. Museu Nacional d'Art de Catalunya. 29 febrer - 18 maig 2008
- Imatge de retaule de Sant Feliu. S.XVI. Talla. Núm.reg.: MDG308; Animals fantàstics. S.XVI. Fusta policromada. Núm.reg.:MDG2388; Dalmàtica. S.XX. Tissú blanc. Núm.reg.: MDG1882; Reliquiari. S. XVIII_XIX. Fusta i nacre. Núm.reg.:MDG638; Encenser. S.XV. Metall blanc, Núm.reg.: MDG1562 per a l'exposició temporal "Dones artistes". Girona, Museu d'Història de la Ciutat. març 2008 - maig 2009
- Josep Mariera. *Una melodia de Schubert*. 1896. Pintura Núm. Reg.:130979; Lluís Perich. *Espellofant blat de moro*. 1895. Pintura. Núm. Reg.: 250329; Josep Duran. *Hisenda casolana*. Pintura. Núm.reg.: 250.307 per a l'exposició temporal "Les filles de la llibertat. Les dones en la construcció de la ciutadania". Barcelona. Museu d'Història de la Ciutat, 17 abril-20 juliol 2008
- Sebastià Congost. *Fira*.1961. Oli/tela. Núm.reg.: 201950 per a l'exposició temporal "Sebastià Congost". Olot. Museu Comarcal de la Garrotxa. 5 setembre - 26 octubre 2008

8. Dipòsits i donacions

L'any 2008 el fons del Museu s'ha incrementat amb una donació:

Anna M. Sagí, vídua de Ramon Pichot ha donat una pintura de Ramon Pichot Figura i bodegó.

9. Arxiu d'imatges

L'arxiu d'imatges del Museu d'Art de Girona ha continuat aquest any 2008 amb les tasques de documentació i control de les imatges realitzades al llarg de l'any.

En total s'han dut a terme un total de 27 sessions fotogràfiques. Les imatges preses en aquestes sessions han estat ordenades i documentades.

S'han realitzat un total de 1520 imatges digitals. 803 d'aquestes imatges corresponen a 274 peces del Museu d'Art de Girona. La resta, 717 imatges, corresponen a activitats dutes a terme pel Museu.

La base de dades de fotografia s'ha deixat temporalment en suspensió perquè la informació recollida que era la prioritària quan es va organitzar era el format diapositiva. S'ha d'estudiar com reorganitzar a partir d'ara la base de dades i replantejar-se refondre la base Ad'I en la base de dades general del Museu d'Art de Girona.

S'ha gestionat el permís de diferents peticions de fotografies de peces del Museu per a publicacions i catàlegs d'exposició. També s'han facilitat totes aquelles imatges necessàries a nivell intern per a activitats.

10. Conservació i restauració

El taller de restauració del Museu d'Art de Girona, ha anat desenvolupant durant aquests anys unes activitats les quals es despleguen principalment amb tres àmbits: la conservació, la restauració i les exposicions.

El treball de conservació-restauració consisteix en el seguiment periòdic i el manteniment de les sales i magatzems, realitzant intervencions puntuals de neteja de superfícies pictòriques, de desinfecció, control de possibles plagues, fixació de policromies, revisar la protecció de les obres amb marcs adients i vigilant que les condicions climàtiques (temperatura i humitat) i la il·luminació de les sales d'exposicions siguin convenientes per les diferents obres d'art que s'exposen en tot el museu.

La mesura amb Datta Loggers (compra 2008) de la humitat relativa i temperatura de les sales permanents, magatzem i sales temporals cada mes de l'any ens serveixen per a final d'any introduir-les a l'ordinador per fer les gràfiques de màximes i mínimes tant d'humitat relativa com de temperatura, així com fer una valoració dels mesos amb més risc d'alteració.

La filosofia del taller i del món de la conservació-restauració és en aquests moments "conservar al màxim per haver d'intervenir el mínim". Però a vegades l'estat de conservació de les obres o les mesures preventives per a frenar els factors de deterioració no funcionen i és necessària la intervenció.

ISO. Realització del facility report del Museu d'Art de Girona

Corc (Empresa externa Sanite)

Desinfecció de tots els magatzems per vaporització

Nou programa informàtic de lectura de temperatura i humitat a les sales temporals del museu, àmbit 3.

Restauracions:

S'han intervingut aquest any en el taller de restauració un total de 13 peces del fons del Museu i puntualment a les obres de l'exposició temporal *Anton Casamor. Un art que perviu*.

Actuacions:

- Seguiment de l'estat de conservació i control ambiental de les obres de les exposicions temporals realitzades al museu. Realització de fitxes i documentació gràfica. Muntatge i desmuntatge de les exposicions:

- *El Museu Convidat. Museu Frederic Marés de Barcelona*
- *Francesc Gimeno i els paisatgistes del Montgrí*
- *Anton Casamor. Un art que perviu*
- *El Museu Convidat. Biblioteca Museu Víctor Balaguer de Vilanova i la Geltrú*
- Muntatge del tapís restaurat a la sala 12

- S'han aïllat les obres de la planta baixa del museu dels materials expositius, ja siguin de peanyes, de grapes metàl·liques o altres suports... S'han col·locat barreres tipus escumes neutres de conservació.

- Col·locació de cortinatges a la sala 1, 2 i 3 del Museu.

- Adequació dels objectes de la sala de reserva Rxx. Col·locació de barreres protectores entre l'objecte i els prestatges, aïllant amb plàstic de polièster i cell-air.

Actuacions conjuntes:

Conjuntament amb el Centre de Restauració de la Generalitat s'han pogut realitzar les regfectografies a tres peces del fons del Museu:

-Marededéu de l'Esperança de Ferreres

-Taula de la Verge de la Llet

-Taula Salvador Mundi

També durant el mes de juliol han realitzat pràctiques dues alumnes de l'Escola de Restauració d'Aiguablava. Ona Curto i Laia Rocapi.

Intervenció al Fons Colomer amb Dolores Velasco, Conservació preventiva

Moviments d'objectes – estat de conservació

Les sol·licituds d'objectes per part d'altres institucions per exposicions temporals, implica fer una fitxa d'estat de conservació de l'objecte, valorar el seu estat (bo, regular o deficient) així com la seva disponibilitat en funció de la fragilitat, de les dimensions, de la importància de la seva ubicació del museu, etc. i després es fa una intervenció de conservació i/o restauració, es fa un seguiment de l'embalatge de la peça, del transport, de la nova ubicació fins el lloc de l'exposició i a l'inversa.

Aquests són el total d'obres deixades en exposicions temporals que s'ha fet correu:

- Museu Història de Catalunya
- Setge de Girona de Martí Alsina. Madrid

Cursos i Reunions Tècniques

- Jornades del Grup Tècnic. Les solucions problemàtiques. MNAC 3 i 4 d'abril
- Seminari de Risc químic en el tractament de conservació (10 hores). Valldoreix 18 d'abril
- Seminari de conservació preventiva (12 hores), MNAC 12 i 13 de juny
- Tarazona Congrés de restauració. Conferència Episcopal Espanyola. 23-26 de juny
- Curs neteja de superfícies pictòriques amb productes químics. Facultat de Belles Arts de Barcelona 17,18 i 19 de setembre
- Curs d'Especialització en Photoshop i Illustrator, (30 hores). Fundació Universitat de Girona: Innovació i Formació

Noves adquisicions

- 6 datta loguers
- Material taller: Nou mesurador de UV, Espàtula calenta amb regulador i Aspirador de conservació

11. Comunicació

Pel que fa la comunicació, durant l'any 2008 s'ha seguit amb la línia d'actuacions dels anys precedents:

- S'ha mantingut la presència de publicitat del Museu, tant de les exposicions temporals com de la col·lecció permanent, en diferents mitjans de comunicació, que van des de la premsa escrita, a la ràdio, revistes especialitzades en l'art, el turisme, etc.
- També s'han portat a terme altres accions publicitàries tals com la col·locació d'un panell informatiu a l'entrada del Museu, una campanya de difusió de la col·lecció permanent a través de banderoles als principals carrers de la ciutat durant els mesos

d'estiu, col·locació de pancartes i banderoles per a les diferents exposicions temporals, etc.

- S'ha mantingut i ampliat la col·laboració amb Iglésies Associats, SL, els quals, juntament amb el personal del Museu, han dissenyat l'estratègia de comunicació de les diferents activitats i exposicions programades durant l'any 2008, han mantingut el contacte amb els mitjans de comunicació, etc. En aquesta línia al mes de gener es va convocar una roda de premsa per presentar el nou director del Museu i les línies d'actuació i els objectius a assolir durant els següents anys.

- S'ha continuat amb la política de manteniment i extensió de relació amb les diferents institucions, entitats i empreses a partir de patrocinis, col·laboracions i convenis.

- També s'ha inaugurat un nou local on fer difusió i organitzar actes del Museu i dels Amics del Museu d'Art, al qual s'han traslladat aquests últims, i que està ubicat als Serveis Territorials de Cultura i Mitjans de Comunicació de Girona.

12. Publicacions

Museu d'Art de Girona

MATINELL, Carme; *Enraonaments 9*. Ponsatí: Museu d'Art de Girona, 2008

RACIONERO, Luis; VIÑAS, Alicia; *Anton Casamor. Un art que perviu*: Museu de l'Empordà, Museu Comarcal de la Garrotxa d'Olot i Museu d'Art de Girona, 2008.