



# ARTIGAU

CRÒNIQUES D'UNA REALITAT, 1965 - 1977

EXPOSICIÓ

Del 27 de març al 12 de setembre de 2021  
Museu d'Art de Girona, Àmbit 3

Dossier de premsa

# Crèdits de l'exposició

Museu d'Art de Girona

Del 27 de març al 12 de setembre del 2021

Organització i producció

Generalitat de Catalunya. Museu d'Art de Girona (Agència Catalana del Patrimoni Cultural)

## Organització i producció:

Museu d'Art de Girona  
(Agència Catalana del Patrimoni Cultural)

## Direcció:

Carme Clusellas

## Comissariat:

Sergi Plans

## Coordinació:

Aurèlia Carbonell  
Mar de Prada

## Suport tècnic:

Roser Asparó

## Disseny gràfic i expositiu:

Cristina Masferrer ESTUDI

## Conservació i restauració:

Elena Boix

## Muntatge

Josep Clusells  
Fromzero  
Kork Fusters  
Pep Molas  
Vidcus  
Vidres Tramun

## Fotografies

Colita  
Jordi Gómez  
Toni Vidal

## Audiovisual:

*Francesc Artigau*  
(sèrie: Crear i viure, Pintors ara)  
Guió: Claudi Puchades  
TVE Barcelona, 1981

## Assegurances:

Liberty  
XL Insurance

## Transport d'obres d'art:

SIT Expedició Arte y Seguridad

## Assessorament lingüístic i traduccions:

Sue Brownbridge (anglès)  
Judit Cusidó (Barcelona Kontext) (castellà)  
Pere Farré (català)  
Antoine Leonetti (Barcelona Kontext) (francès)

## Prensa i comunicació

Àngels Miralles, Tramoia Produccions Culturals

## Prestadors

Ajuntament de Girona. Col·lecció Rafael i Maria  
Teresa Santos Torroella. MHG Ajuntament de  
Girona  
Francesc Artigau  
Robert Artigau  
BiACP, Barcelona  
Centro Andaluz de Arte Contemporáneo  
Col·lecció Antonio Ferrer

Col·lecció "la Caixa". Art Contemporani  
Col·lecció Lluís Bassat, Mataró  
Col·lecció Toni Catany. Fundació Toni Catany  
Robert Llimós  
Museo Nacional Centro de Arte Reina Sofía  
Museu de l'Hospitalet  
Museu Nacional d'Art de Catalunya, Barcelona  
Museu de Terrassa  
Xavier Serra de Rivera

I totes aquelles persones que han cedit  
desinteressadament obres i documents de la seva  
col·lecció per a l'exposició i que han volgut restar en  
l'anonimat.

Agraïments: La realització d'aquesta mostra ha  
comptat en tot moment amb l'estreta col·laboració i la  
plena complicitat de l'artista, a qui voldríem expressar  
l'agraïment més sincer. També voldríem testimoniar la  
nostra gratitud a tots els col·leccionistes, museus i  
institucions que han cedit amablement les seves  
obres i documents per a aquesta exposició, i  
manifestar el nostre reconeixement als autors dels  
textos del catàleg i a totes les persones que han  
participat en aquest projecte i han contribuït a fer-lo  
possible.

## Museu d'Art de Girona

### Direcció:

Carme Clusellas

### Equip tècnic:

Roser Asparó  
Elena Boix  
Aurèlia Carbonell  
Carme Martinell  
Antoni Monturiol

### Administració:

Adriana Cle  
Dori Mesa

### Manteniment:

Josep Clusells

### Servei d'atenció al públic:

Teresa Herms  
Pilar Ramírez  
Mar Ribot  
Pere Romans

### Prensa i comunicació:

Àngels Miralles, Tramoia Produccions Culturals

### Activitats i serveis educatius:

Marta Grassot, La Mosca-Tours

**Crèdits imatge portada:** *Consumidora protegida*,  
1971. Caseïna sobre tela. Col·lecció particular

### Imatges del dossier de premsa:

© Francesc Artigau, VEGAP, Barcelona, 2021  
© Toni Vidal, VEGAP, Barcelona, 2021

# ARTIGAU

## Cròniques d'una realitat (1965-1977)

Del 27 de març al 12 de setembre del 2021

Comissariat: Sergi Plans

Una producció de: Museu d'Art de Girona

---

Inauguració: dissabte 27 de març de 2021

Lloc: Museu d'Art de Girona · Pujada de la Catedral, 12 · Girona

Hora: 12:00 h

---

### Presentació

L'any 2004 el Museu d'Art de Girona va proposar una primera —gairebé pionera— mirada cap als artistes i les obres catalanes que entroncaven amb l'estètica pop i els nous realismes dels seixanta i setanta. «El llegat del pop art a Catalunya», títol de la mostra comissariada per Antoni Álvarez de Arana, compilava una seixantena d'obres de disseny, còmic, pintura, escultura i instal·lacions. Una tria no exhaustiva però sí representativa del que s'ha anomenat el *pop art català*; i, entre elles, dues obres de Francesc Artigau que retornen ara a Girona.

En el catàleg de la mostra del 2004 ja es constata la poca atenció que en el circuit expositiu català havien rebut aquestes manifestacions artístiques que presentaven acolorides i trencadores visions crítiques de la realitat i que connectaven amb l'estètica del pop art internacional. Han passat els anys i encara queda molt per fer. La llista d'exposicions i revisions d'aquest període, els seixanta i setanta, s'ha centrat en excés en les lectures de les abstraccions i conceptualismes, erigits com a arts de referència del moment.

Per això, quan va arribar al Museu d'Art de Girona la proposta de dedicar una exposició a l'obra de Francesc Artigau, presentada pel que n'ha esdevingut comissari, l'historiador de l'art Sergi Plans, ens hi vàrem llençar de cap. D'una banda perquè encaixava plenament en una de les línies expositives del Museu d'Art: la de recuperar i revisar, també, uns moviments i artistes catalans que en els darrers temps no han trobat sempre els espais de difusió —els seixanta, setanta i vuitanta han estat oblidats de manera recurrent, fins avui, en les produccions expositives de molts museus i en les seves polítiques d'adquisicions—. De l'altra perquè permetia continuar fent evident la voluntat del museu d'arribar més enllà del discurs de la seva exposició permanent, i de posicionar-se com un museu d'art modern i contemporani a Girona. I encara, en aquest cas concret, perquè entroncava amb aquella primera mostra del museu gironí que anys abans ja havia apostat pels corrents més al marge del que semblava l'interès general. A més a més, l'oportunitat era única: presentar una revisió d'un període cabdal d'un artista acompanyats del mateix artista.

Des de l'inici del projecte vàrem renunciar a una exposició antològica de Francesc Artigau i vàrem apostar per centrar-nos en els inicis de l'artista, que des del primer moment es va posicionar amb una obra radical i crítica vers el moment polític i social que es vivia a l'Espanya del *desarrollismo*, a les acaballes de la dictadura franquista. El títol de l'exposició pica l'ullet, voluntàriament, al de la històrica mostra celebrada al Col·legi d'Arquitectes de Catalunya i Balears el juny del 1965, «Crònica de la realitat», que s'ha considerat un punt d'inflexió en l'art del moment, un primer intent de *comunicar vida i pintura a través del real*, com es definiria a l'època.

L'exposició que presentem s'havia d'inaugurar ara fa un any, coincidint amb el vuitantè aniversari de l'artista, però les circumstàncies de la pandèmia de la Covid-19 ens van obligar a posposar-la. Llavors vàrem pensar que oferir-la un any després d'aquella aturada global del món i de l'obligada reclusió domiciliària era el millor.

Si bé avui tot just estem sortint tímidament de l'atzucac de la Covid, estem convençuts que els cromatismes intensos de les obres d'Artigau seran com un bàlsam per als nostres ulls. Però també podem assegurar que la seva observació àcida de la societat d'aleshores, els subterfugis per superar la manca de llibertat d'expressió, la denúncia de l'alienació provocada pels mitjans de comunicació o de les conseqüències derivades del consumisme i de la seva afectació en el medi ambient, ens faran evident que els més de cinquanta anys passats no han servit de gaire. Avui continuen creixent les diferències entre els rics i els pobres, imperen les censures, el consumisme, el paper aclaparador dels *mass media* i les noves xarxes socials, i la crisi mediambiental ja és imparable. I, igual que aleshores, o potser més encara, fan falta les mirades crítiques des de la cultura.

«Artigau. Cròniques d'una realitat, 1965-1977», l'exposició que ara presentem i recollim exhaustivament en aquest catàleg, ens proposa un viatge d'anada i tornada als anys seixanta i setanta, que ens resulten molt propers. Avui també necessitem els colors del pop per sortir d'aquesta foscor de l'aïllament, necessitem que ens ajudin a riure'ns del que acabem de viure, però sobretot necessitem artistes que, com aleshores, ens confrontin amb el mirall i ens qüestionin la realitat, que continua essent ben crua, encara que sigui amb notes de colors vius.

Vull expressar el meu agraïment a totes les persones que han participat en aquest trajecte que suposa tot projecte expositiu: vull agrair la generositat de tots els prestadors, públics i privats; la professionalitat dels dissenyadors i tècnics que han fet viable la producció, i la implicació de tot l'equip del Museu d'Art i, ben especialment, de les persones que s'ocupen de la producció d'exposicions: Aurèlia Carbonell, Mar de Prada i, més recentment, Roser Asparo. Però, sobretot, vull agrair la proposta, la constància i la dedicació del comissari i ànima de l'exposició, Sergi Plans, i la predisposició i la generositat de Francesc Artigau, que amb una extrema discreció ens ha obert les portes, els calaixos i el seu taller perquè poguéssim furgar en la seva obra i destriar-la a voluntat. A ell li devem aquest viatge visual d'anada i tornada per la seva —per la nostra— realitat, la d'aleshores i l'actual.

Carme Clusellas  
Directora del Museu d'Art de Girona



Artigau pintant l'obra *La làmpara de La Paloma* a l'estudi de Sant Pere Més Baix, 1966. Foto: Jordi Gómez

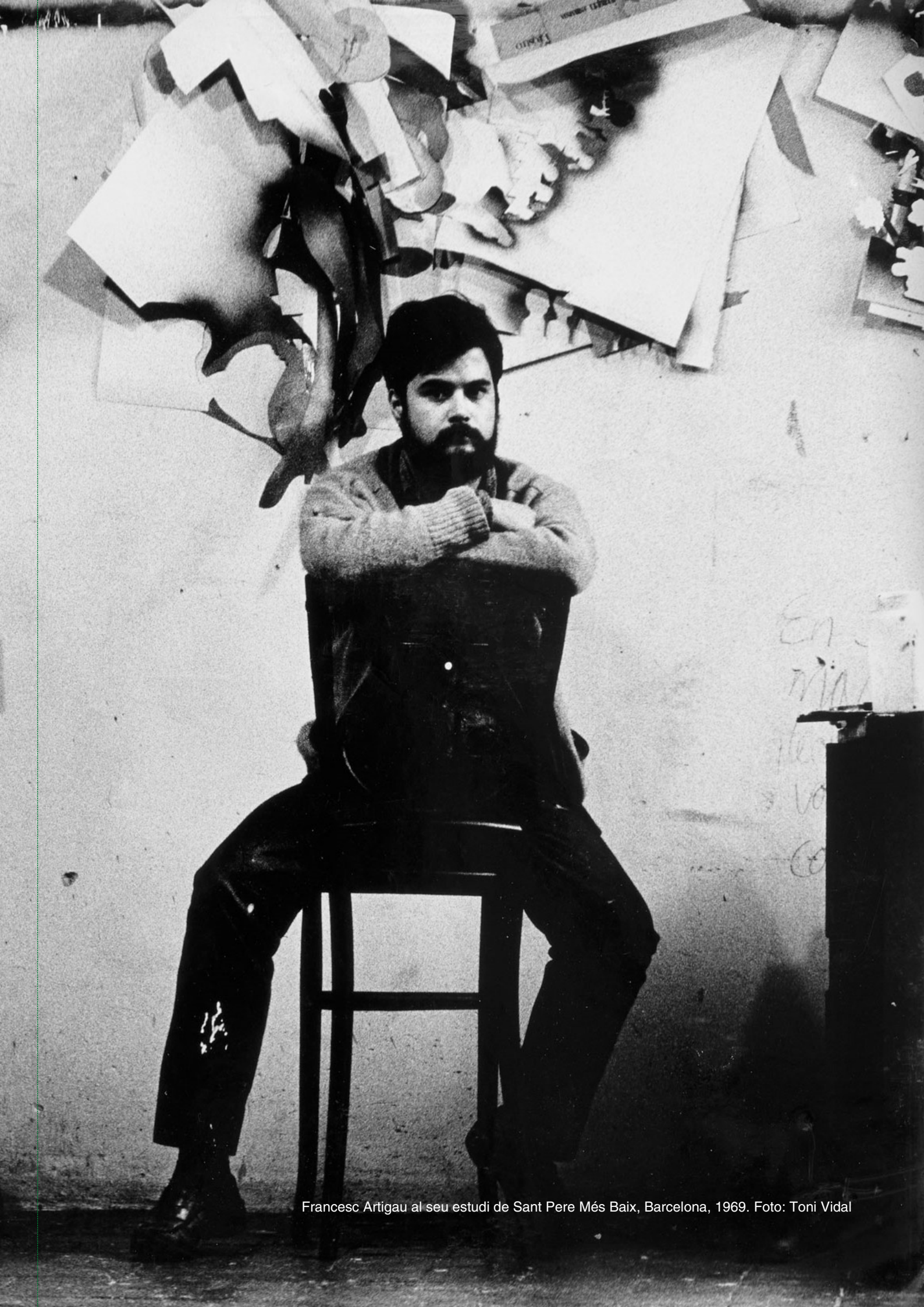
## Introducció

Francesc Artigau (Barcelona, 1940) és un dels màxims representants al nostre país de la nova figuració que, a mitjans dels anys seixanta, desafia l'hegemonia de l'informalisme, que havia estat capitalitzat per la propaganda del govern franquista com a símbol d'una modernitat espanyola integrada en les tendències internacionals. Amb una figuració que reprèn l'entorn quotidià i la realitat immediata com a font d'inspiració, desenvolupa una pintura sovint marcada per la denúncia social i política, i la crítica a la incipient societat de consum d'aquella Espanya tardofranquista que, després dels anys grisos de la postguerra, s'acabava d'incorporar al benestar econòmic amb el *desarrollismo*, però continuava mancada dels principis bàsics de llibertat. Artigau centra la seva mirada en les noves oligarquies que sostenen i alhora es beneficien del règim, els nous ídols sorgits dels *mass media*, fets internacionals coetanis —com les revoltes del Maig francès—, la problemàtica de l'home en la societat de l'espectacle i la seva alienació o l'impacte dels residus en el medi ambient, entre altres qüestions. Temes que, en molts casos, continuen plenament vigents.

Com bé va dir Rafael Santos Torroella des de la seva tribuna a *El Noticiero Universal*, amb motiu de la segona exposició individual de l'artista a la Galeria René Metras, el 1969, «Artigau podría colocarse entre los pintores de crítica social que tanto proliferan hoy. Pero tiene más de cronista irónico que de crítico panfletario» (22 d'octubre del 1969).

L'exposició «Artigau. Cròniques d'una realitat, 1965-1977» repassa la primera etapa d'una prolífica trajectòria de més de cinquanta anys, el període comprès entre la seva primera exposició en una galeria comercial, el 1965, i les primeres eleccions democràtiques a l'Estat espanyol, l'any 1977. Aquest fet marca un punt d'inflexió de l'efervescència de la cultura militant durant el procés de restitució democràtica, moment en què Artigau, després d'abandonar progressivament la utilització de les imatges dels *mass media*, retorna als quaderns de dibuix i reprèn la pintura del natural, i dona pas a un treball menys compromès i incisiu, més hedonista, amb un clar predomini del dibuix i el color.

Sergi Plans  
Comissari de l'exposició



Francesc Artigau al seu estudi de Sant Pere Més Baix, Barcelona, 1969. Foto: Toni Vidal

## Biografia de l'artista

### Francesc Artigau Seguí

Pintor, dibuixant i gravador, Francesc Artigau neix a Barcelona el 1940 en el si d'una família d'artesans vinculada al món del teatre, de l'atrezzo teatral. Amb catorze anys s'incorpora a treballar al negoci familiar, un entorn que el marcarà en l'hàbit i el gust per les formes artesanals i la utilització dels pigments. Al mateix temps comença a estudiar a l'Escola d'Arts i Oficis secció IV al barri d'Hostafrancs (1954- 1958), on rep classes de dibuix, modelat i història de l'art amb el professor F. P. Verrié, que l'influiran per sempre. També freqüenta el taller del pintor postimpressionista Joaquim Asensio Mariné al carrer Sant Pere Més Baix. El 1958 ingressa a l'Escola de Belles Arts de Sant Jordi de Barcelona, a la plaça de la Verònica, (1958-1963), on aprofundeix en els estudis d'anatomia, perspectiva, apunts del natural, i mostra una evident estima per l'ofici de la pintura; coincideix amb destacats professors com Miquel Farré o Rafael Santos Torroella, del que rebrà influències duradores. Completa la seva formació als tallers oberts del Cercle Artístic de Sant Lluc.

El febrer del 1965 fa la seva primera exposició individual en una galeria comercial, la galeria Belarte, amb una excel·lent acceptació per part de la crítica, i un any després, la seva exposició a la galeria René Metras de Barcelona marca el pas a un novíssim realisme d'una clara denúncia social, amb una pintura desimbolta i dominada per un color viu i vibrant, en la que recrea escenes d'oci d'una societat que s'acabava d'incorporar al benestar econòmic després dels anys grisos de la postguerra.

A principis dels anys setanta Artigau retrata la problemàtica de l'home en la societat de consum i l'impacte dels residus en l'ecologia; la seva pintura polsa aspectes de la realitat i fustiga la predominant actitud d'aparences i puritanisme social de l'època, a la vegada que s'oposa als extensos mitjans d'alienació de masses. A partir de mitjans anys setanta abandona paulatinament la utilització de les imatges dels *mass media* per retornar als quaderns de dibuix i reprendre la pintura del natural, fet que donarà pas a una figuració menys agressiva. En aquests anys predominarà els temes de l'interior de l'estudi amb model.

Alliberat de la càrrega sociopolítica del moment, com molts altres artistes que havien estat implicats èticament amb la seva obra, a finals dels anys setanta es decanta ja del tot cap una figuració amb imatges més càlides, més líriques, amb rostres familiars, llocs i arquitectures dels seus itineraris vitals, records de viatges, referències literàries i testimonis culturals, que definiran la seva obra fins a l'actualitat.

Artigau entén el món com una escena paisatgística digna de contemplació, en la qual el pintor aboca tots els coneixements que té de la pintura. Per a ell la realitat mai és banal. Un dels seus valors és, precisament, atorgar una dimensió plàstica a la normalitat i destacar la doble dimensió -usual i alhora insòlita- de la vida quotidiana. La seva pintura és fruit de la unió indissoluble de memòria i experiència. Admirador de Piero della Francesca i de Matisse, sota una pinzellada vigorosa i d'intens cromatisme, juga amb perspectives i efectes il·lusionistes en el tractament de temes eterns com la figura femenina o la model i el taller de l'artista.



*«El fonament de la pintura d'Artigau és el dibuix, racional, categòric, pròxim a la idea. El dibuix és per Artigau el primer recurs expressiu i compositiu i és per aquesta raó que, segur de la seva aptitud pel dibuix va a la recerca del color, amb el qual investiga, cerca, indaga els mòduls més adequats d'unificar la contrarietat dels caràcters reflexiu i intuïtiu, de la línia i el color».*

Antoni Marí (Fragment de la presentació de l'exposició «Cercant l'ombra» a la Sala Parés el 2006)

Ha realitzat més de 70 exposicions personals i ha participat en nombroses mostres col·lectives i de grup. Ha treballat principalment amb les galeries: Belarte, René Metras, Adrià, Trece, Sala Parés, Círculo del Arte i Galeria Alejandro Sales.

A més de la seva faceta artística, ha exercit de professor de dibuix a l'escola Eina de Barcelona (1975-2010) i de pintura a la Facultat de Belles Arts de la Universitat de Barcelona (1989-2005).

Treballa al seu taller del carrer Sant Pere Més Baix des del 1966.

La seva obra està present a importants col·leccions públiques i privades de l'Estat:

- Centro Andaluz de Arte Contemporáneo, Sevilla
- Centro de Arte Contemporáneo, Las Palmas de Gran Canaria
- Cercle Artístic de Sant Lluç, Barcelona
- Col·lecció "La Caixa". Art Contemporani
- Fundació Carmen i Lluís Bassat, Mataró
- Fundació EINA, Barcelona
- Macba, Barcelona
- Mnac, Barcelona
- Museo Nacional Centro de Arte Reina Sofía, Madrid
- Museu Can Framis. Col·lecció privada Fundació Vila Casas, Barcelona

## Exposició. Selecció d'obres exposades

Francesc Artigau (Barcelona, 1940) és un dels màxims representants al nostre país de la nova figuració que, a mitjans dels anys seixanta, desafia l'hegemonia de l'informalisme, que havia estat capitalitzat per la propaganda del govern franquista com a símbol d'una modernitat espanyola integrada en les tendències internacionals. Amb una figuració que reprèn l'entorn quotidià i la realitat immediata com a font d'inspiració, desenvolupa una pintura sovint marcada per la denúncia social i política, i la crítica a la incipient societat de consum d'aquella Espanya tardofranquista que, després dels anys grisos de la postguerra, s'acabava d'incorporar al benestar econòmic amb el *desarrollismo*, però continuava mancada dels principis bàsics de llibertat. Artigau centra la seva mirada en les noves oligarquies que sostenen i alhora es beneficien del règim, els nous ídols sorgits dels *mass media*, fets internacionals coetanis —com les revoltes del Maig francès—, la problemàtica de l'home en la societat de l'espectacle i la seva alienació o l'impacte dels residus en el medi ambient, entre altres qüestions. Temes que, en molts casos, continuen plenament vigents.

L'exposició «Artigau. Cròniques d'una realitat, 1965-1977» repassa la primera etapa d'una prolífica trajectòria de més de cinquanta anys, el període comprès entre la seva primera exposició en una galeria comercial, el 1965, i les primeres eleccions democràtiques a l'Estat espanyol, l'any 1977. Aquest fet marca un punt d'inflexió de l'efervescència de la cultura militant durant el procés de restitució democràtica, moment en què Artigau, després d'abandonar progressivament la utilització de les imatges dels *mass media*, retorna als quaderns de dibuix i reprèn la pintura del natural, i dona pas a un treball menys compromès i incisiu, més hedonista, amb un clar predomini del dibuix i el color.

### Crònica de la realitat

L'exposició col·lectiva «Crònica de la realitat», organitzada pel Col·legi d'Arquitectes de Barcelona el juny del 1965, pretenia posar les bases i ser la presentació d'una nova tendència artística, entre la nova figuració i el pop, entorn d'un nou realisme social. Artigau hi participa juntament amb Carles Mensa i Armand Cardona Torrandell, i els artistes valencians Rafael Solbes, José Antonio Toledo i Manolo Valdés. Més enllà d'aquesta exposició, però, la proposta no va tenir continuïtat.



***Luxúria barata III*, 1965**

**Oli sobre tela**

**Col·lecció particular**

A l'exposició «Crònica de la realitat» Artigau presenta, entre altres obres, el *Retaule de la luxúria barata* i *Els importants*, en què confronta situacions i entorns antagònics de les dues classes socials oposades: els bars del carrer Robador, en ple Barri Xino, per la classe baixa, i el luxe del restaurant de l'Hotel Ritz, per la classe alta. Aquesta mateixa dicotomia es desenvoluparà plenament l'any següent en la seva exposició individual a la Galeria René Metras de Barcelona.



***El Liceu, sortida I, 1965***

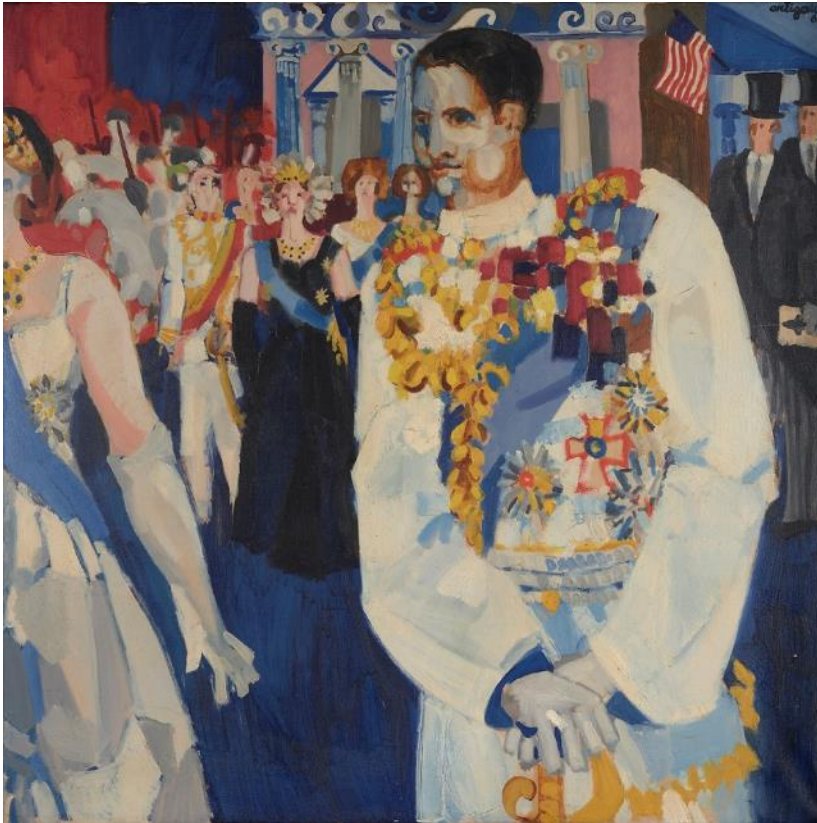
**Oli sobre tela**

**Col·lecció particular**

A la Galeria René Metras de Barcelona, el juny del 1966, Artigau presenta una crònica social contraposant altra vegada els hàbits de les diferents classes socials a partir dels locals d'oci nocturn que freqüenten: el Gran Teatre del Liceu, símbol de l'alta cultura, enfront d'El Molino, el teatre de revista del Paral·lel, emblema de la baixa cultura; o El Papagayo, la boïte de General Mitre, lloc d'esbarjo de les classes benestants, enfront de La Paloma, la sala de ball del carrer del Tigre, espai de distracció de les classes populars.

## Crònica d'un viatge a Grècia

Per a Artigau la figuració esdevé un eficient transmissor de realitats plenament inscrites en un esperit d'agitació i modernitat, que li permet mostrar el seu posicionament com a artista. En la sèrie del viatge a Grècia del 1965 dedicarà diverses obres a la situació política del país de la princesa Sofia, que li serveixen per establir un paral·lelisme amb el règim de Franco a Espanya. En un context de forta censura, sovint era més fàcil parlar del que passava a fora per referir-se al que passava a dins del país.

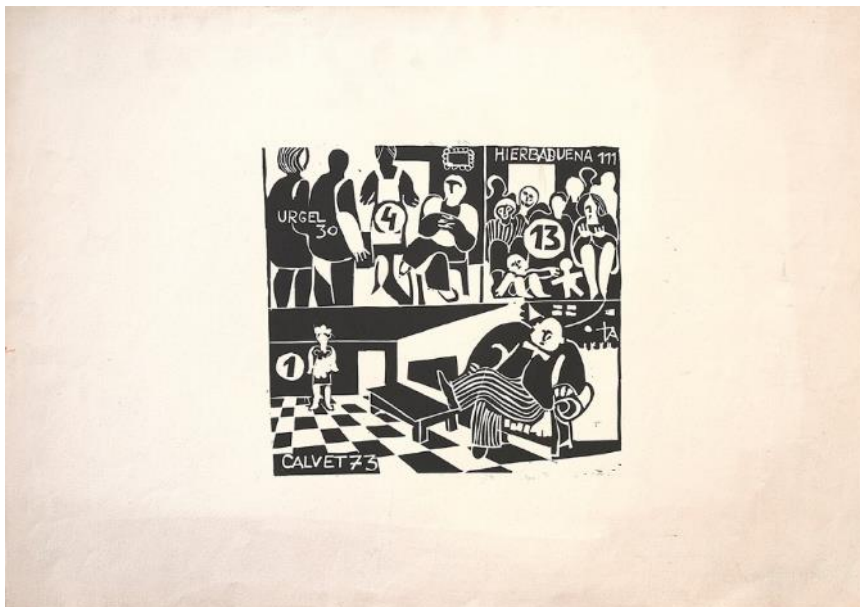


**Basileus, 1965**  
**Oli sobre tela**  
**Col·lecció Robert Llimós**

El terme *basileu*, d'origen grec, significa «rei» i també havia designat l'emperador de l'Imperi Romà d'Orient, el qual obtenia la seva autoritat de Déu. En aquesta obra Artigau posa de manifest el suport dels Estats Units a la monarquia grega, establint un paral·lelisme amb el suport rebut pel règim de Franco, també apuntalat per «l'amic americà» arran dels acords del 1953 per a la instal·lació de bases militars en territori espanyol.

## Estampa Popular

Estampa Popular va ser un moviment de resistència artística sorgit el 1959 a Madrid, promogut per José García Ortega, que adoptà el gravat, bàsicament la xilografia i el linòleum, com a procediment combatiu carregat de voluntat, d'eficàcia comunicativa i militància ideològica. En poc temps es van crear altres grups a Sevilla (1960), Còrdova (1961), Biscaia (1961), València (1964) i també a Barcelona (1965), Tortosa i Girona (1966). Els grups catalans van romandre actius fins al 1967.



**Sense títol, 1965**  
**Linòleum**  
**BiACP, Barcelona**

Els propòsits d'Estampa Popular implicaven la denúncia de les desigualtats socials i les injustícies del règim, i la recerca d'un llenguatge accessible, comunicativament «popular», basat en la figuració. EP pretenia aconseguir, en totes les capes de la societat, una conscienciació crítica i un ressò efectiu en la lluita contra el règim amb les simples armes del seu ofici: gúbies i burins, tinta i paper.

### Estratègies pop

A mitjans dels anys seixanta Francesc Artigau comença a utilitzar algunes de les estratègies pròpies del llenguatge pop com, per exemple, l'apropiació de fotografies dels *mass media* com a font iconogràfica del seu treball. La difusió immediata d'imatges de qualsevol esdeveniment a través dels mitjans de comunicació li ofereix una oportunitat de repensar i reinterpretar l'actualitat en clau política i social, en una obra compromesa i crítica amb la realitat del moment.



**Sota la bandera estelada, 1967**

**Pastel sobre tela**

**Museo Nacional Centro de Arte Reina Sofía**

A partir de la fotografia de Lawrence Fried reproduïda a la coberta de la revista *Gaceta Ilustrada* del 26 de febrer del 1967, Artigau compon aquesta obra escapçant el cap a dos dels cinc personatges, recurs que utilitza contra les classes dominants i el poder per mostrar el seu rebuig. Damunt hi desplega la bandera dels Estats Units, que els aixopluga, com a símbol de la ingerència americana que dona cobertura i protecció a les ocioses oligarquies llatinoamericanes.



***Estàtua eqüestre, 1967***  
**Oli sobre tela**  
**Museu de Terrassa**

L'artista fa explícita la seva denúncia contra la immobilitat del poder en la forma del monument i pren posició decapitant el dictador, un recurs que ja havia utilitzat en la seva crítica a la burgesia. Amb aquesta composició s'apropa a la fotografia de mitjans dels cinquanta, en què l'enquadrament es desplaça i arriba a tallar els personatges per les espatlles, un vocabulari totalment inusual en pintura fins a aquell moment i que esdevé un dels seus trets distintius.





***El monument, 1968***  
**Oli sobre tela**  
**Col·lecció Antonio Ferrer**

Artigau es deixa seduir pels ídols de la nova estètica juvenil procedent del «Swinging London», com la model Twiggy, que esdevé el nou cànon de bellesa. La model ocupa les portades i les pàgines de les principals revistes, que el pintor retalla i guarda per utilitzar-les després en algunes de les seves obres, en les quals representa un model de feminitat singular allunyat dels patrons morals del franquisme.

### Tuset Street

A Barcelona, les noves sales d'oci nocturn anomenades *boîtes* es concentren per sobre de la Diagonal. Aquests locals són majoritàriament freqüentats per joves de famílies benestants, però els fills de la classe mitjana també n'esdevenen clients habituals per la fascinació que els genera tot el que està de moda i per aparentar més nivell social del que realment tenen, àvids uns i altres de trencar motllos i d'alliberar-se de la cotilla moral de la dictadura.



***Les botes (parella al sofà), 1967***

**Oli sobre tela**

**Museu de l'Hospitalet**

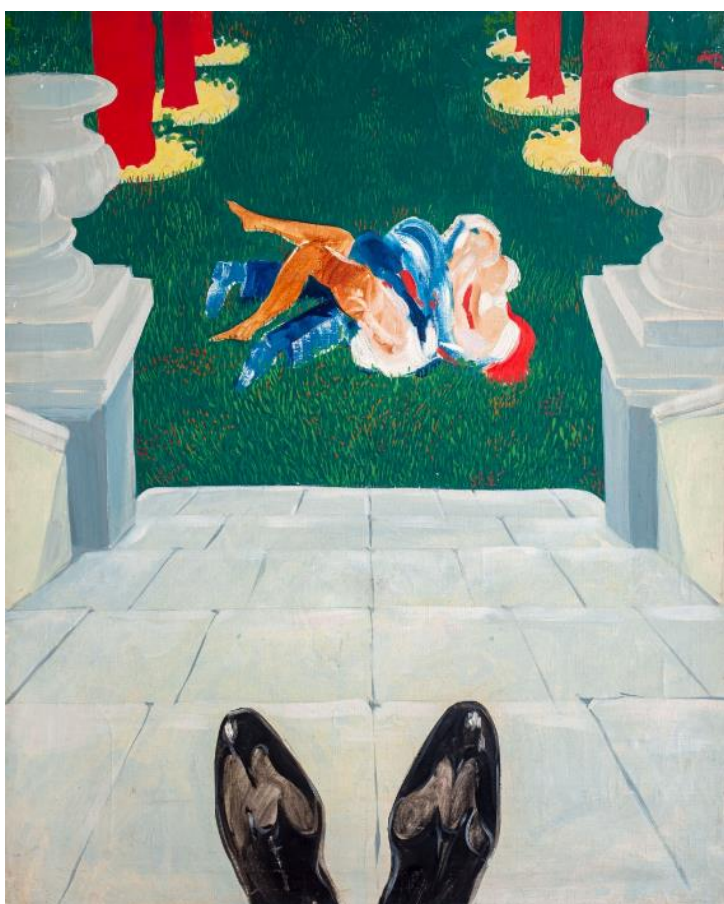
Artigau retrata una joventut, la seva, que pertany a una generació postbèl·lica, alliberada dels fantasmes del franquisme més inquisitiu dels primers anys, que no arrossega els traumes de la Guerra Civil. Una joventut desinhibida i vividora, que parla, balla, lliga, però també pren consciència de l'agitació política i d'oposició al règim.

## El discret encant de la burgesia

Artigau reflecteix la vida ociosa, la fastuositat i la frivolitat de la nova burgesia espanyola, l'única que efectivament sembla beneficiar-se del creixement econòmic general dels anys seixanta. Seguint els motius habituals de la seva obra, que sovint representa els models de comportament de la societat, és implacable en l'observació dels aspectes quotidians d'aquesta classe social i les seves pretensions de refinament, i en la sàtira dels estereotips de l'època.

“El pintor, como un buen cronista, describe y [...] se ríe de la frivolidad, la estúpida vanidad y el gran vacío que suponen muchas actitudes que le parecen inútiles e innecesarias”

Joan Gich (*Tele/eXpres*, 24 de juny del 1966)



***Evidència del cornut*, 1970**

**Oli i caseïna sobre tela**

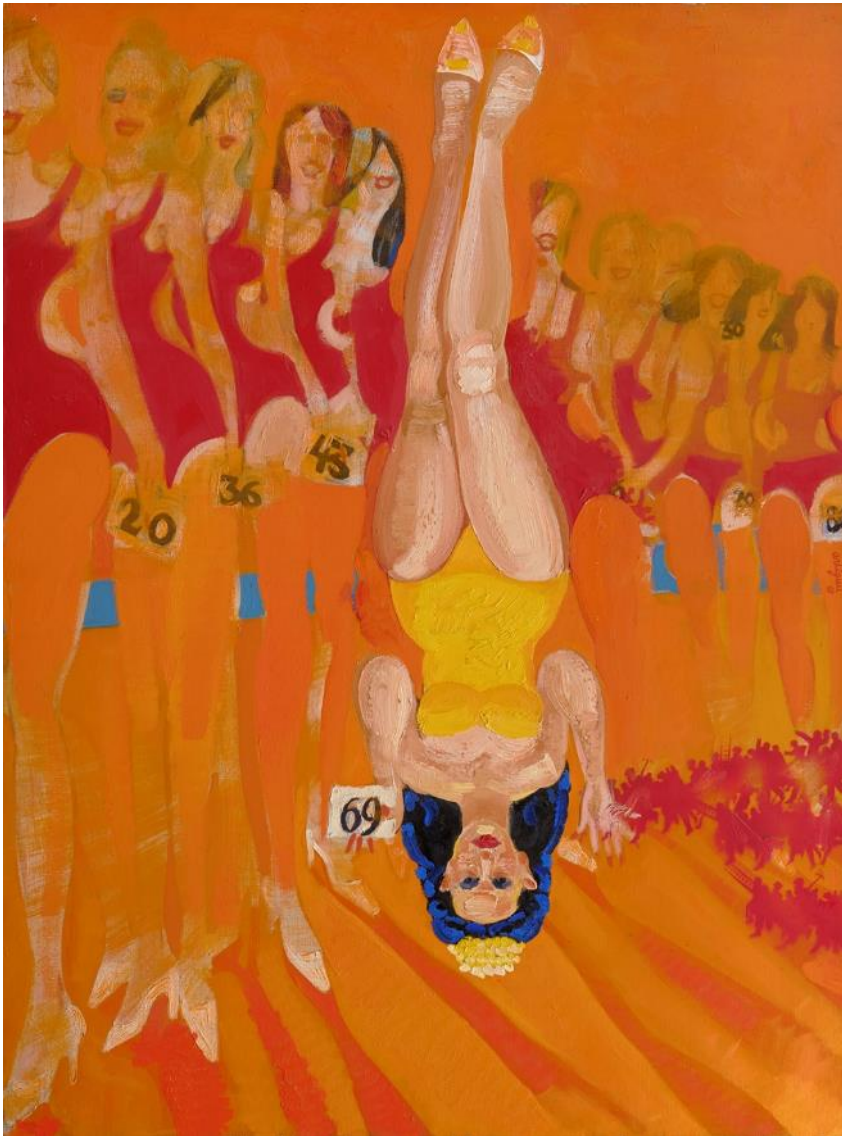
**Col·lecció de l'artista**

Tot i que els pintors del pop anglès no tenen una influència remarcable en el seu treball, no podem dir el mateix de Francis Bacon, que Artigau descobreix a les pàgines de *Paris Match* arran d'una de les seves exposicions. La violència del seu cromatisme el colpeix profundament i alhora hi albira que una altra figuració és possible. Immediatament esdevé un referent per a ell, com podem entreveure en les figures entortolligades dels amants.



***El brindis*, 1969**  
**Oli i esmalt sobre tela**  
**Col·lecció de l'artista**

Les pintures *El brindis* i *Els nuvis* tenen com a punt de partida les fotografies publicades a la revista *¡Hola!* del casament del multimilionari francès d'origen romanès Robert de Balkany amb la princesa Maria Gabriela de Savoia, filla de l'últim rei d'Itàlia, Humbert II. Com si es tractés d'una radiografia, Artigau despulla els personatges per deixar al descobert les vergonyes de l'alta societat, que exhibeix una falsa felicitat que les revistes del cor s'encarreguen de difondre.

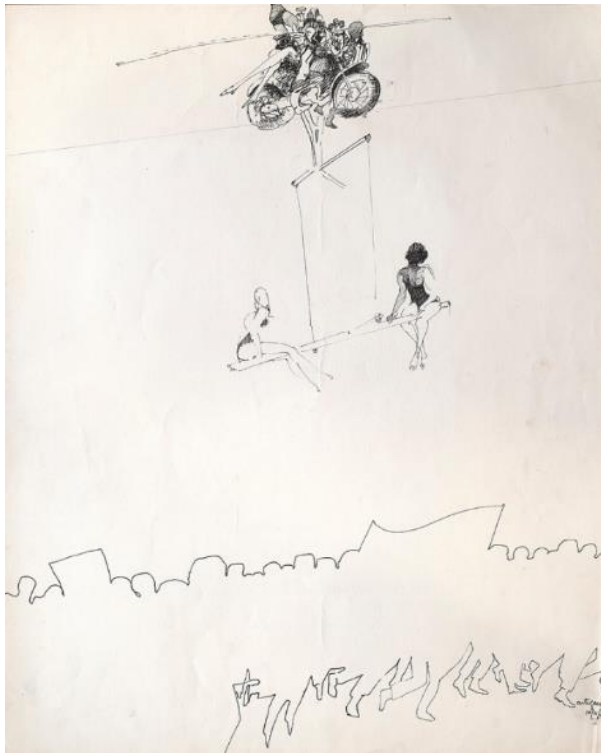


**Les miss, 1969**  
**Oli sobre tela**  
**Col·lecció particular**

Artigau aborda aquí la qüestió dels estereotips dels concursos de bellesa i denuncia l'ús de la imatge del cos de la dona com a reclam sexual. Alhora, subratlla la falsedat d'aquests certàmens pintant la figura de la guanyadora de cap per avall i amb el número 69. Al concurs de Miss Univers d'aquell any, el mestre de cerimònies es va equivocar a l'hora de llegir els noms de les finalistes en l'ordre que corresponia i va coronar la representant de les Filipines, que havia quedat en cinquè lloc.

## 1968: somnis de revolta

Les revoltes del Maig del 68, amb manifestacions multitudinàries que ocupen diàriament els carrers de París —prohibides al nostre país—, es faran presents en l'obra d'Artigau amb la representació de grups de gent corrent. I també estaran en l'origen de la sèrie *Suite de l'equilibri*, on les combina amb la notícia de l'accident ocorregut a Tasmània el 24 d'octubre del 1968, en què el funambulista Adrian Laban, que dirigia el trio anomenat The Flying Devils, va perdre la vida en caure d'una altura de 15 metres.



***Suite de l'equilibri*, 1968**  
**Tinta xinesa sobre paper**  
**Col·lecció de l'artista**

Iniciada a finals del 1968, la sèrie està composta per més d'una cinquantena de dibuixos. En els primers encara podem identificar clarament els membres de The Flying Devils, que són substituïts progressivament per les forces vives del règim que lluiten per mantenir els seus privilegis, fins que, als darrers dibuixos, la corda s'acaba trencant i cauen tots. Una expressió clara del desig de posar fi a la dictadura, amb la força de la revolta de les masses que a París havien posat el govern contra les cordes.

## El retrat

Artigau aborda el gènere pictòric del retrat potenciant-ne el poder com a vehicle tant d'expressió com de declaració dels valors predominants d'una classe i d'una època. La burgesia, vilipendiada pels seus pinzells, serà la seva principal clientela, formada sobretot per empresaris, industrials i professionals liberals. Aquestes obres s'exposaran conjuntament a la Galeria Adrià l'abril del 1973, sota el títol de «Quinze retrats il·lustres de gent del grup Nonell i d'altres 1969/1973».



**Retrat de Fabià Estapé, 1970**

**Oli i caseïna sobre tela**

**Col·lecció particular**

Artigau parteix de fotografies i d'apunts del natural per fer els seus retrats, però els nombrosos esbossos i estudis previs delaten una minuciosa elaboració preliminar. En aquestes obres intenta captar no només l'aparença sinó també el caràcter del retratat, procurant reflectir-ne els trets més rellevants.

## Un revulsiu contra l'alienació

Artigau aborda les diverses formes d'alienació de l'individu per tal d'alertar dels perills de la televisió, la publicitat i el consumisme, que són utilitzats en el marc del sistema capitalista per programar patrons de conducta social. Transformant les anècdotes en símbols, ens avisa del desenvolupament d'una cultura consumista, alienant i manipuladora, que prioritza l'hedonisme superficial, el consum i la productivitat, i oblida els valors humanistes.

“La pintura de Artigau invade y fustiga la predominante actitud de apariencias y puritanismo social y se opone, a la vez, a los extendidos medios de alienación de masas”.

José Vallés Rovira (*Tele/eXpres*, 25 de setembre del 1970)



**Perill d'intoxicació, 1970**

**Caseïna sobre tela**

**Col·lecció particular**

L'encimbellament dels valors tradicionals de l'Espanya oficial del moment és obra, sobretot, de la televisió. La seva programació està fèrrimament sotmesa a la supervisió del govern, que manté el control sobre la societat desviant l'atenció dels problemes realment importants a través del bombardeig continu de distraccions sense cap tipus de contingut crític, formatiu o educatiu. El títol de la pintura ja ho diu tot; Artigau alerta, però també protegeix els diversos membres de la família amb màscares antigàs.





***Consumidora protegida*, 1971**  
**Caseïna sobre tela**  
**Col·lecció particular**

Les màscares antigàs també serviran de defensa enfront de la publicitat i el consumisme. En aquesta obra, una sàtira de la naixent «societat de consum», tal com en els anys seixanta s'anomenava l'estat del benestar, una noia passeja despreocupada davant d'un aparador, símbol de l'omnipresència del mercat. La figura sembla voler resistir-se a la uniformitat, a la reducció de l'individu a simple consumidor passiu, a l'alienació característica de la societat capitalista moderna.



**Supermarket, 1971**  
**Caseïna sobre tela**  
**Col·lecció particular**

En aquesta obra la crítica d'Artigau torna a incidir en el rol frívol que la publicitat atorga a la dona com a simple mercaderia o banalitzat objecte sexual. Entre les prestatgeries d'un supermercat una noia en biquini es presenta dins un carro com a element principal de la compra, en una imatge eloqüent i paròdica de la persuasió eròtica publicitària. La noia no és altra que Raquel Welch, extreta d'una fotografia de Terry O'Neill per a la promoció del controvertit western *100 rifles* (1969).



***La vaca de la bona llet, 1971***  
**Caseïna sobre tela**  
**Col·lecció Plans**

A la sèrie del «Paradís perdut» l'artista representa les vaques com a símbol de l'abundància. En aquesta pintura, de l'interior de l'animal sorgeixen nombrosos béns de consum, com si es tractés d'una cornucòpia, però també un cuc —com a les natures mortes del segle XVII, on normalment sempre hi havia un petit insecte que n'assenyalava la caducitat—, que ens recorda el caràcter efímer de l'opulència de la societat del benestar.



***Juanita Banana is you, 1971***

**Caseïna sobre tela**

**Col·lecció particular**

Artigau també recorre a les imatges de les revistes eròtiques de l'època com a font primària per a les seves composicions. En aquesta pintura agafa com a model una noia del desplegable central de la revista francesa *Lui*. Les ampolles de Coca-Cola, erectes i sacsejades, expulsen el seu líquid a propulsió, fet que incrementa la càrrega sexual de la composició, amb un recurs propi del cinema, que sovint recorria a metàfores visuals per esquivar la fèrria censura.

## Crònica familiar

Quan el 1972 la Galeria Adrià anuncia l'exposició de la seva obra, l'èxit està assegurat, ja que la seva pintura fresca, directa i irònica ja està consolidada. La mostra, inaugurada el 2 de març, reuneix treballs que persisteixen en la crítica a la societat de consum, però també presenta la sèrie de «La crònica familiar», que assenyalava un tomb en la seva producció amb un gir temàtic de caire introspectiu, més íntim i personal, que s'anirà accentuant en les properes exposicions.



### **1936 Retrat dels pares, 1972**

**Caseïna sobre tela**

**Centro Andaluz de Arte Contemporáneo. Depósito del Ministerio de Cultura**

L'obra parteix d'una fotografia dels seus pares feta a Montjuïc just abans de la Guerra Civil. L'expressió distesa del pare evoca la felicitat republicana frustrada per la sublevació i el conflicte bèl·lic. Artigau reactualitza la presència a la memòria d'aquests fets de la història recent del país que van instal·lar al poder el dictador, i dels quals «els pares» de la seva generació van ser els testimonis directes.

**“Intento ir al encuentro de mis orígenes para reflejar los de toda una generación”.**

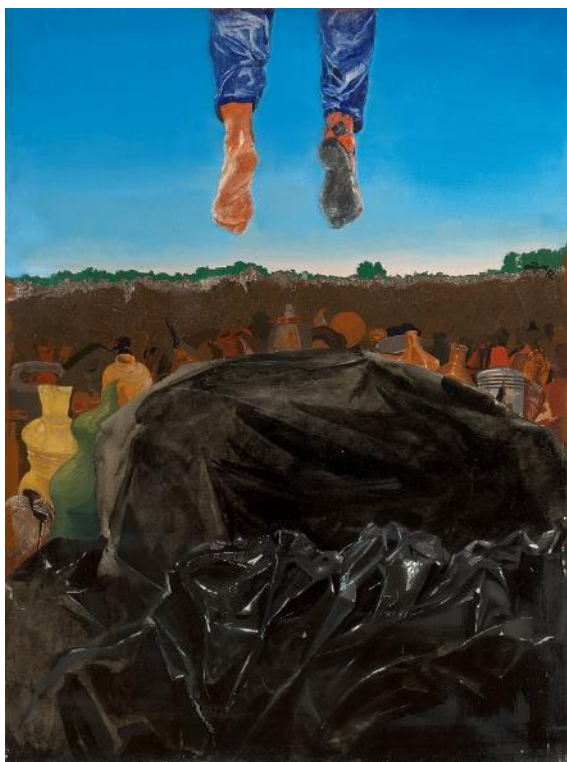
Francesc Artigau (entrevista amb J. C. Clemente, publicada al Diario de Barcelona el 9 d'abril del 1972)

## Societat de consum

Els diferents problemes que genera l'hipercreixement de l'època daurada, entre el 1950 i el 1973, propicien a les dècades dels seixanta i setanta el desvetllament de la consciència ecològica. Artigau alerta de les contradiccions i els perills del desenvolupament capitalista mostrant-ne la cara oculta i menys amable: les pràctiques del consumisme desenfrenat i els nous processos productius, que afavoreixen el pas de la venda de productes a granel als envasats i generen una allau de residus inassumible per a l'entorn.

«Yo no pinto mis cuadros contra la sociedad actual, sino contra unos fenómenos aparentemente inevitables de la sociedad actual, sus falsos dioses: cada día tenemos que trabajar más para consumir más».

Francesc Artigau (entrevista amb Baltasar Porcel, publicada a *Destino* el 2 de gener del 1971)



***Paisatge natural*, 1972**  
**Oli i caseïna sobre tela**  
**Col·lecció de l'artista**

Es podria interpretar aquesta obra com un paisatge, com les ruïnes de la nostra cultura consumista, que, a diferència de la cultura clàssica, que havia deixat columnes i capitells, només produeix munts de bosses, llaunes i ampolles de plàstic... Són ruïnes que no remeten a cap passat, sinó al present més immediat, que és davant nostre, i que testimonien la fragilitat de la nostra existència i de la natura.



***El pont, 1973***  
**Oli i caseïna sobre tela**  
**Col·lecció Lluís Bassat, Mataró**

En els treballs d'aquesta època Artigau combina la fotografia, les imatges extretes de publicacions i el dibuix del natural. En aquests quadres, les representacions de munts de residus solen basar-se en fotografies fetes per ell mateix, mentre que les figures femenines són extretes de revistes il·lustrades, tot i que aviat abandona aquest recurs i el reemplaça pel dibuix del natural.

## Retorn al dibuix del natural

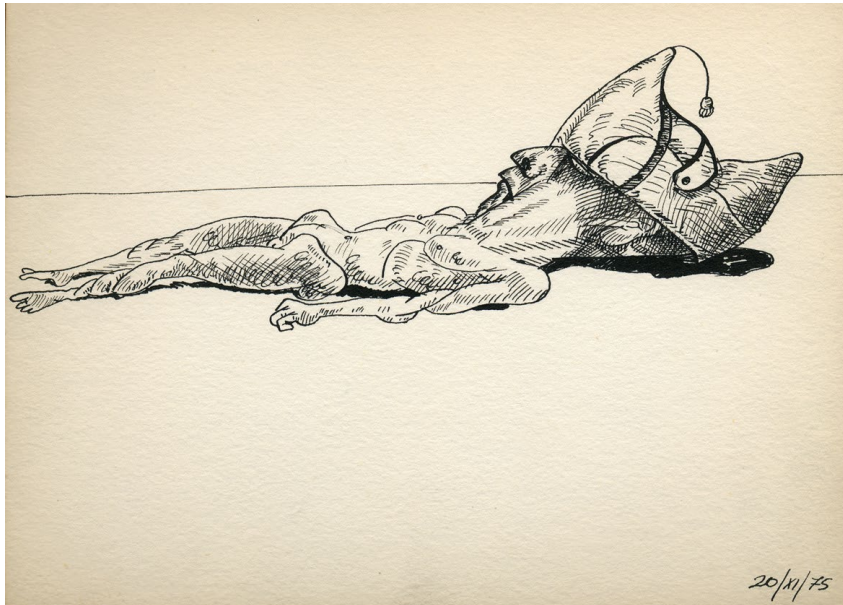
A partir de mitjans dels anys setanta Artigau abandona progressivament l'ús de les imatges dels *mass media* per retornar als quaderns de dibuix i reprendre la pintura del natural, fet que donarà pas a una figuració menys agressiva i més hedonista, en la qual predominen els temes de l'interior de l'estudi amb la model.



**Susanna i els vells, 1976**  
**Llapis grafit sobre paper**  
**Col·lecció de l'artista**

En un constant exercici de dibuix de la model femenina, a la sèrie *Susanna i els vells* Artigau fa diverses variacions a partir de la pintura homònima de Tintoretto. Com en l'obra del mestre venecià, se centra en el contingut eròtic de l'escena del bany, en què la protagonista contempla absorta el seu cos nu en un mirall ignorant que és observada, i convertint l'espectador en un *voyeur* més (lluny, però, del sentit moralitzador del relat bíblic).





**La mort de Franco, 1975**  
**Tinta xinesa sobre paper**  
**Col·lecció de l'artista**

L'any 1975 la figura del *Caudillo* torna a centrar l'atenció de l'artista a les portes del seu traspàs. Artigau, com molts altres, viu aquells dies pendent dels comunicats mèdics radiofònics que retransmeten puntualment, com si es tractés d'un esdeveniment esportiu, l'evolució de l'estat de salut del *Generalísimo*, i dibuixa compulsivament en un quadern l'agonia de Franco en un irreverent quadern d'ús privat, que aleshores només mostra a alguns amics.

## Els anys de plom

El 1976 les organitzacions cíviques i polítiques intensifiquen les seves accions. Arreu del país proliferen les iniciatives per reivindicar i rescatar de l'oblit la memòria dels represaliats pel franquisme. Artigau, proper al PSUC des del 1962, sempre hi és present, aportant la seva obra o adherint-se a les diverses campanyes per reclamar drets, llibertats i, per sobre de tot, l'anhelada amnistia per a tots els presos polítics, que malgrat la mort del dictador continuen omplint les presons del país.



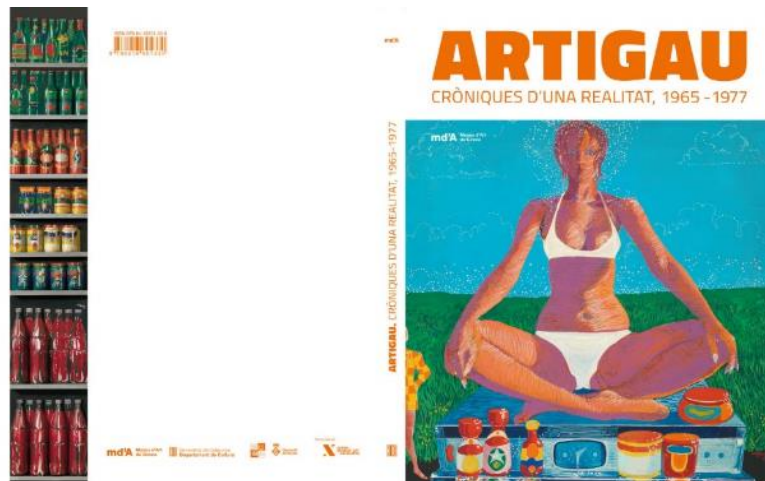
**Sense títol (*El sopar*), 1977**  
**Caseïna i tinta sobre cartró pH neutre**  
**Col·lecció particular**

Artigau torna a desplegar una visió caricaturesca de la societat centrant-se en els ambients d'oci nocturn, que ja havien inspirat les seves primeres obres. De nou parteix dels apunts a ploma i tinta que fa en quaderns en els locals que freqüenta. La societat de Barcelona, que fins llavors havia sigut molt tancada, comença tot just a relaxar-se, a veure la vida d'una manera més oberta, més promíscua, a encarar amb optimisme una nova època en la qual es dipositen totes les esperances.

# Catàleg

L'exposició es complementa amb l'edició d'un catàleg bilingüe (català-anglès), que compta amb una presentació per part de Carme Clusellas, directora del Museu d'Art de Girona; i articles de Sergi Plans, comissari; Manuel Vázquez Montalbán, Julià Guillamon i Mar Saiz.

El catàleg recull les obres exposades així com la relació d'exposicions de Francesc Artigau durant el període 1963-1977.



- **Presentació**  
Carme Clusellas i Pagès
- **Artigau. Cròniques d'una realitat, 1965-1977**  
Sergi Plans
- **Obres exposades**
- **De cómo Jack el Decorador se batió con el pintor Artigau y de cómo ambos estuvieron a punto de evitar que se vendieran 4 m<sup>2</sup> de Picasso a 743.000 pesetas el m<sup>2</sup>**  
Manuel Vázquez Montalbán
- **Artigau: pintura, teatre i política**  
Julià Guillamon
- **El quadern de Franco**  
Mar Saiz
- **Exposicions, 1963-1977**
- **Artigau. Chronicles of a Reality, 1965-1977**  
(English translation)

# Crèdits del catàleg

**Edició i producció:**

Museu d'Art de Girona  
(Agència Catalana del Patrimoni Cultural)  
Gabinet Tècnic del Departament de Cultura

**Direcció:**

Carme Clusellas

**Conceptualització:**

Sergi Plans

**Coordinació:**

Roser Asparó  
Mar de Prada

**Suport tècnic:**

Aurèlia Carbonell

**Textos:**

Julià Guillamon  
Sergi Plans  
Mar Saiz  
Manuel Vázquez Montalbán

**Correccions:**

Pere Farré

**Traduccions:**

Sue Brownbridge

**Disseny gràfic:**

Cristina Masferrer ESTUDI

**Imatges**

Ajuntament de Girona  
Ajuntament de Girona . Col·lecció Rafael i  
María Teresa Santos Torroella  
Archivo Fotográfico Museo Nacional Centro  
de Arte Reina Sofía  
Arxiu de l'artista  
Jordi Bosch  
Rafel Bosch  
Íñigo Bujedo  
Colita  
Col·lecció Lluís Bassat, Mataró/ FotoGasull  
Col·lecció "la Caixa". Art Contemporani  
Col·lecció Privada Fundació Vila Casas  
FotoGasull  
Jordi Gómez  
Imagen MAS  
Museu Nacional d'Art de Catalunya,  
Barcelona Guillermo Mendo  
Tolo Mercadal  
Toni Vidal

© Francesc Artigau, VEGAP, Girona, 2021  
© Toni Vidal, VEGAP, Girona, 2021

**Impressió:**

EADOP

**Imatge de la coberta:**

Francesc Artigau. *El forn*, 1972. Caseïna  
sobre tela. Col·lecció Lluís Bassat, Mataró

**Imatge de la portadella:**

Francesc Artigau a l'estudi de Sant Pere  
Més Baix, 1969. Foto: Toni Vidal

Dipòsit Legal: GI-101-2021

ISBN: 978-84-18601-33

**Museu d'Art de Girona****Direcció:**

Carme Clusellas

**Equip tècnic:**

Roser Asparó  
Elena Boix  
Aurèlia Carbonell  
Carme Martinell  
Antoni Monturiol

**Administració:**

Adriana Cle  
Dori Mesa

**Manteniment:**

Josep Clusellas

**Servei d'atenció al públic:**

Teresa Herms  
Pilar Ramírez  
Mar Ribot  
Pere Romans

**Prensa i comunicació:**

Àngels Miralles, Tramoia Produccions  
Culturals

**Activitats i serveis educatius:**

Marta Grassot, La Mosca-Tours

---

Crèdits pàgina següent: Francesc Artigau. *El  
forn*, 1972. Caseïna sobre tela. Col·lecció Lluís  
Bassat, Mataró

