



Hortense Bégú va néixer el 1890 a Cauvós, als Alps Pirineus; cap al 1909 es va traslladar a París on es va formar com a escultora, una opció minoritària entre les artistes que es formaven amb voluntat de professionalització. Tot i que en els inicis va treballar la figura humana, aviat es va especialitzar en la temàtica animalista, per la qual seria reconeguda al llarg de tota la seva trajectòria.

Adreça i telèfons
Pujada de la Catedral, 12
17004 Girona
Tel. 972 20 38 34
www.museuart.cat
museuart_girona.cultura@gencat.cat
Seguiu-nos: @museuartgirona

Horaris
Feiners: maig-setembre de 10 a 19 h.
octubre-abril de 10 a 18 h.
Diumenges i festius de 10 a 14 h.
Tancat els dilluns, excepte festius, i els dies 25 i 26 de desembre i 1 i 6 de gener.
El 24 i 31 de desembre, i el 5 de gener, de 10 a 14 h.

Serveis
Visites concertades per a grups escolars i d'adults. Reserves:
reserves.girona.acdpc@gencat.cat

Preus de l'entrada
L'entrada és gratuïta el primer diumenge de cada mes
General: 6 € / Reduïda: 4 €
Gratuïta: menors de 16 anys, persones en situació d'atur, Amics del md'A i membres acreditats d'associacions amb conveni amb el md'A

Consulteu la resta d'opcions i activitats complementàries al 972 20 38 34 o bé al web www.museuart.cat

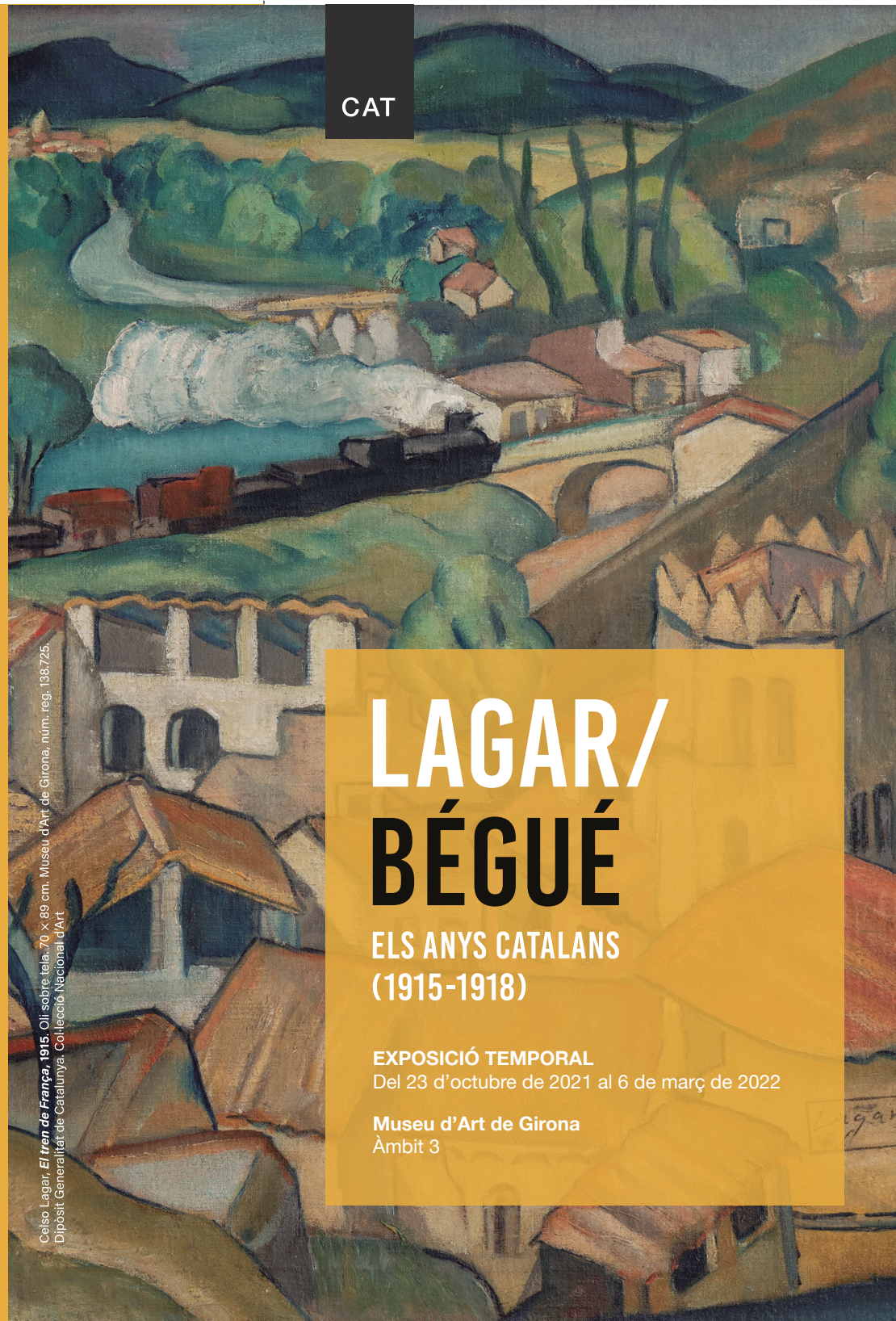
DL: GI 1352-2021
©Celso Lagar, VEGAP, Girona, 2021
©de les fotografies, els seus autors

md'A Museu d'Art de Girona
Generalitat de Catalunya
Departament de Cultura



Forma part de: **XARXA MUSEUS D'ART DE CATALUNYA**

CAT



Celso Lagar, *El tren de França, 1915*. Oli sobre tela, 70 x 89 cm. Museu d'Art de Girona, núm. reg. 138.725. Dipòsit Generalitat de Catalunya. Col·lecció Nacional d'Art

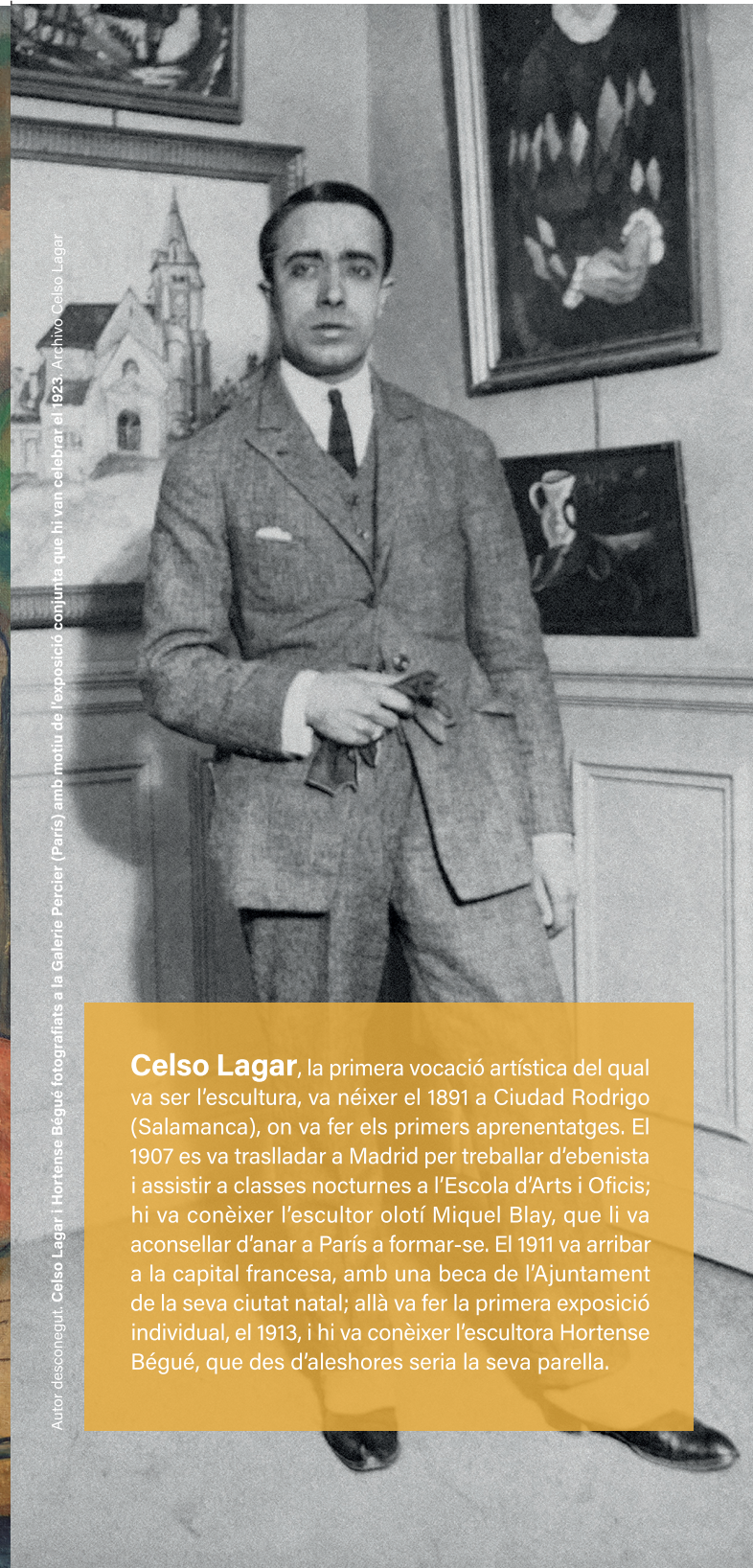
LAGAR/ BÉGUÉ

ELS ANYS CATALANS
(1915-1918)

EXPOSICIÓ TEMPORAL
Del 23 d'octubre de 2021 al 6 de març de 2022

Museu d'Art de Girona
Àmbit 3

Autor desconegut, Celso Lagar i Hortense Bégú fotografiats a la Galerie Percier (París) amb motiu de l'exposició conjunta que hi van celebrar el 1923. Arxivio Celso Lagar



Celso Lagar, la primera vocació artística del qual va ser l'escultura, va néixer el 1891 a Ciudad Rodrigo (Salamanca), on va fer els primers aprenentatges. El 1907 es va traslladar a Madrid per treballar d'ebenista i assistir a classes nocturnes a l'Escola d'Arts i Oficis; hi va conèixer l'escultor olotí Miquel Blay, que li va aconsellar d'anar a París a formar-se. El 1911 va arribar a la capital francesa, amb una beca de l'Ajuntament de la seva ciutat natal; allà va fer la primera exposició individual, el 1913, i hi va conèixer l'escultora Hortense Bégú, que des d'aleshores seria la seva parella.

La parella formada pels artistes Celso Lagar (Ciudad Rodrigo, 1891 - Sevilla, 1966) i Hortense Bégú (Cauvós, 1890 - París, 1957) va arribar a Barcelona a finals del 1914 o principis del 1915, procedents de París i fugint de l'esclat de la Primera Guerra Mundial. S'iniciava així un període de tres anys en què es van establir a Catalunya, tot i que també van fer estades a París, Madrid, Bilbao i Galícia. Durant aquest temps van celebrar diverses exposicions, van publicar dibuixos a algunes de les revistes més importants del moment i es van involucrar en l'activitat artística catalana.



H. Bégú. *Ossos polars, 1932*. Tinta i guaix sobre paper. 19 x 23,5 cm. Col·lecció particular / C. Lagar. *El llaurador, c. 1915*. Llapis i aquarel·la sobre paper. 22,5 x 31 cm. Col·lecció Jordi Masó Bru

Pàgina següent:

Catàleg de l'Exposició Celso Lagar - Pintures, acuarel·les. Quatre escultures de Mme. Bagué, Galeries Dalmau, Barcelona, 1915. 20 x 14 cm. Ajuntament de Girona. Arxiu i Biblioteca Rafael i Maria Teresa Santos Torroella (Galeries Dalmau - Registre 3) / H. Bégú. *Cap de dona, 1913*. Guix patinat. 43 cm (alçària). Col·lecció particular

1915

Barcelona

El febrer del 1915, poc després d'arribar a Catalunya, Lagar i Bégué van celebrar una exposició a les Galeries Dalmau de Barcelona, una sala coneguda per la seva agosarada aposta pels llenguatges artístics d'avantguarda. Ella, que exposava potser per primera vegada, hi va presentar quatre escultures protagonitzades per figures femenines. Ell, que feia poc que havia abandonat l'escultura per dedicar-se a la pintura, va debutar en aquesta faceta amb seixanta obres.

Al catàleg de l'exposició del 1915 es va publicar un breu text de Lagar en què definia el planisme, un moviment artístic d'avantguarda que va impulsar i del qual va ser-ne l'únic practicant.

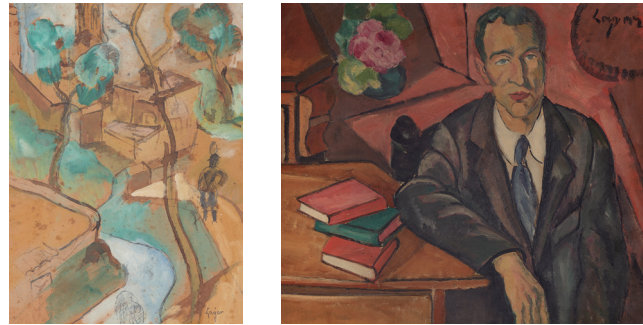


C. Lagar. *L'ampolla verda o Interior parisenc*, 1914-1915. Oli sobre tela. 38,3 x 46,2 cm. Col·lecció particular



Girona

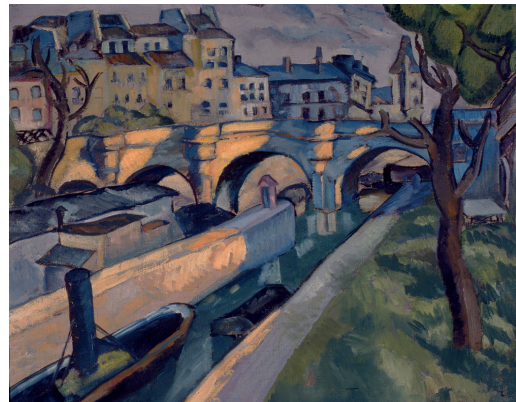
El 18 de març del 1915 Lagar i Bégué arriben a Girona per fer-hi una estada de sis setmanes gràcies, segurament, a la mediació de l'escriptor gironí Xavier Monsalvatje. El motiu era preparar una exposició a la sala Athenea. Lagar va pintar a Girona una sèrie d'olis i aquarel·les que figuren entre els seus paisatges més reeixits. Bégué va modelar almenys un bust d'argila, que mostraria a mitjans de maig del 1915 a Barcelona en una exposició conjunta amb Lagar a la sala La Cantonada.



C. Lagar. *Camí de Sant Daniel*, 1915-1916. Aquarel·la i tinta sobre paper. 31 x 21,5 cm. Col·lecció particular / C. Lagar. *Retrat de Xavier Monsalvatje*, c. 1915. Oli sobre tela. 58 x 67 cm. Col·lecció de l'arquitecte Xavier Montsalvatge

París

Entre el 1915 i el 1916, Lagar i Bégué van fer una estada a París. Lagar hi va fer com a mínim una exposició, i es va intensificar la seva relació d'amistat amb el pintor italià Amedeo Modigliani.



C. Lagar. *Vista del Sena*, 1915-1916. Oli sobre tela. 65 x 81 cm. Museo de Arte Moderno y Contemporáneo de Santander y Cantabria

1916

Blanes - Barcelona

L'estiu del 1916 Lagar i Bégué, que de tornada de París havien passat per Girona, van fer estada a Blanes, com proven diverses obres pintades en aquell moment. Lagar també va publicar alguns dibuixos a *Revista Nova* i, a finals de setembre, va inaugurar una important exposició individual a les Galeries Laietanes de Barcelona. Hi va presentar paisatges, entre ells els pintats a Girona, bodegons i retrats d'un caire constructiu, però també una obra avantguardista, *Ensaig de llum per planisme*, pertanyent a l'estil planista que ell havia creat. La recepció de l'exposició a la premsa va ser positiva i se'n van reconèixer el talent i la capacitat d'innovació.



C. Lagar. *Paisatge de Blanes*, 1916. Oli sobre tela. 66 x 80 cm. Col·lecció Francisco Marcos, Salamanca

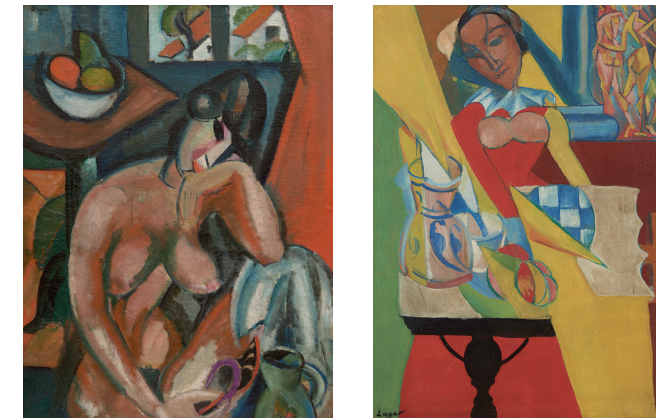


C. Lagar. *L'estiu a Blanes*, 1916. Oli sobre tela. 64 x 49 cm. Col·lecció Francisco Marcos, Salamanca / C. Lagar. *Pastoral*, c. 1916. Oli sobre tela. 80,5 x 65 cm. Museu Nacional d'Art de Catalunya, Barcelona

1917

Barcelona

El juny del 1917 Lagar i Bégué tornaven a ser a Barcelona, on ell va exposar de nou a les Galeries Laietanes. A partir d'aquest moment la parella es relacionarà amb els artistes més representatius del reduït context de l'avantguarda catalana: els pintors uruguaians Rafael Barradas i Joaquim Torres-García, i probablement amb Joan Miró; i els poetes i crítics d'art Joan Salvat-Passent, Josep M. Junoy i Vicenç Solé de Sojo. En contacte amb els ambients més avantguardistes de l'art català, Lagar va fer un pas endavant per consolidar el seu moviment i, a l'exposició que va celebrar a les Galeries Laietanes l'abril del 1918, la darrera a Catalunya, va dedicar una secció específica al planisme. Bégué també va prendre part en aquesta exposició, amb una selecció de dibuixos i escultures animalistes entre les quals es troba la petita escultura en bronze Os.



C. Lagar. *Nu*, c. 1918. Oli sobre tela. 100 x 73 cm. Col·lecció particular / C. Lagar. *Reflex en forma cònica*, 1917-1918. Oli sobre tela. 99 x 69 cm. Col·lecció particular



H. Bégué. *Os o Cadell d'os*, c. 1917. Bronze patinat. 10 x 17 x 6 cm. Col·lecció particular

1918

Madrid - Bilbao

La majoria de les obres que Lagar i Bégué van presentar a les Galeries Laietanes es van tornar a veure a l'exposició que van celebrar a l'Ateneo de Madrid, el novembre del 1918.

El setembre del 1918 Lagar va exposar a Bilbao i hi tornaria l'abril del 1919, en la seva darrera exposició en vida a la península Ibèrica. Allà hauria pintat *Port de Bilbao*, síntesi i culminació de la seva etapa més experimental.



C. Lagar. *Port de Bilbao*, c. 1918. Oli sobre tela. 60 x 78 cm. Museo de Bellas Artes de Bilbao

París

A mitjans del 1919 la parella va tornar definitivament a París. Lagar va deixar enrere el planisme per centrar-se en el paisatge i el món de les fires ambulants, mentre que Bégué seguiria treballant figures d'animals. El pòsit dels anys catalans s'aniria diluint en l'obra d'ambdós artistes.

Amb tot, van mantenir una activitat artística constant fins a la Segona Guerra Mundial, després de la qual la seva salut va decaure. La mort d'Hortense el 1957 va ser, sens dubte, un punt d'inflexió per a Celso, que poc després va ser ingressat a l'hospital psiquiàtric de Sainte-Anne, tot i que el 1962 va poder tornar a Espanya amb la seva família. Va morir a Sevilla el 1966.