



Hortense Bégú nació en 1890 en Caubous, en los Altos Pirineos; hacia 1909 se trasladó a París donde se formó como escultora, una opción minoritaria entre las artistas que se formaban con voluntad de profesionalización. Aunque en sus inicios trabajó la figura humana, pronto se especializó en la temática animalista, por la que sería reconocida a lo largo de toda su trayectoria.

Dirección y teléfonos
Pujada de la Catedral, 12
17004 Girona
Tel. 972 20 38 34
www.museuart.cat
museuart_girona.cultura@gencat.cat
Seguidnos: @museuartgirona

Horarios
Laborables: mayo-septiembre de 10 a 19 h
octubre-abril de 10 a 18 h
Domingos y festivos de 10 a 14 h
Cerrados los lunes, excepto festivos,
y los días 25 y 26 de diciembre y 1 y 6
de enero. El 24 y 31 de diciembre, y el 5
de enero, de 10 a 14 h.

Servicios
Visitas concertadas para grupos escolares
y adultos. Reservas:
reserves.girona.acdpc@gencat.cat

Precios de la entrada
La entrada es gratuita el primer domingo
de cada mes
General: 6 € / Reducida: 4 €
Gratuita: menores de 16 años, personas
en situación de paro laboral, Amigos del
md'A y miembros acreditados de asocia-
ciones con convenio con el md'A

Para consultar el resto de condiciones y
actividades complementarias:
972 20 38 34 o al web www.museuart.cat

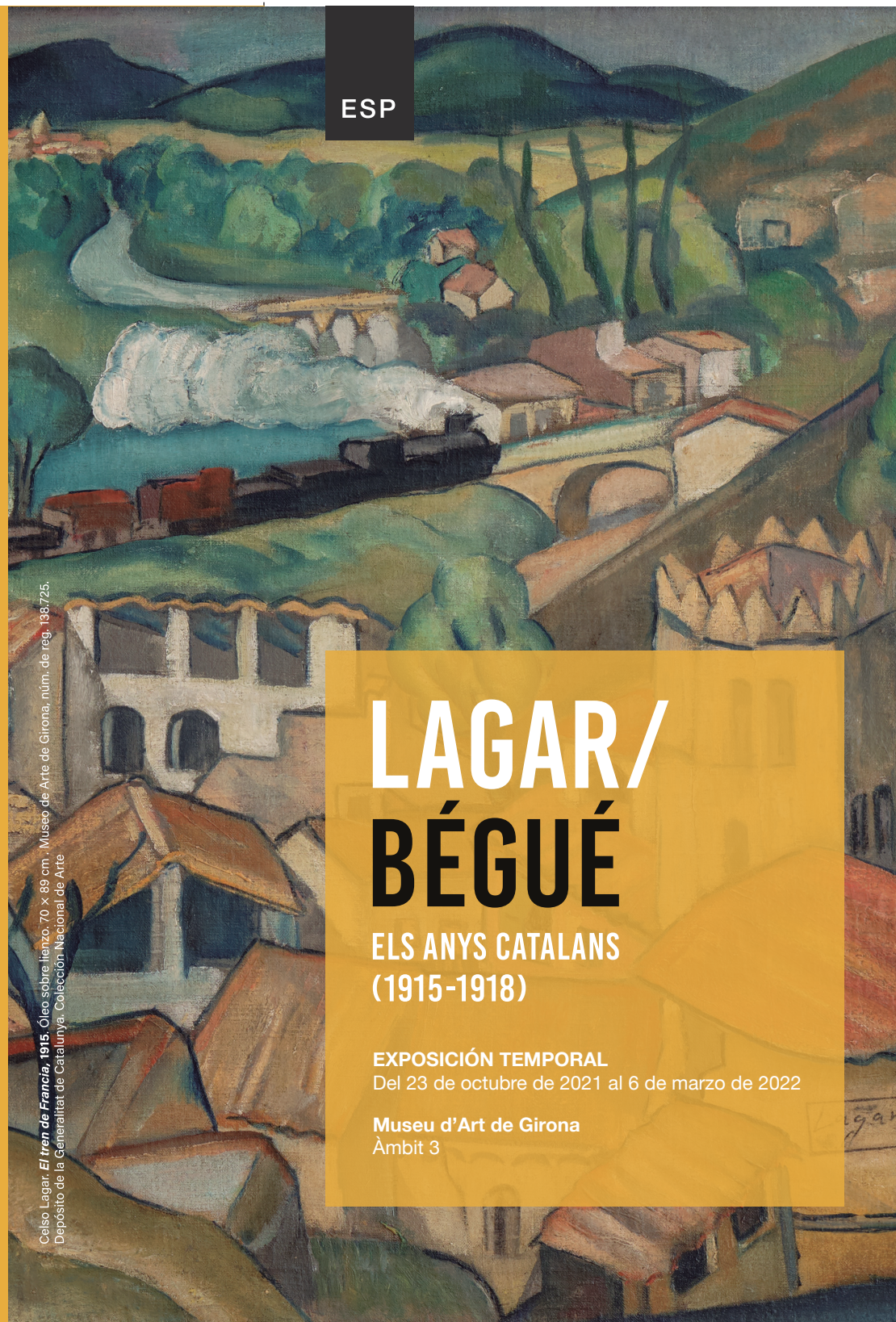
DL: GI 1353-2021
©Celso Lagar, VEGAP, Girona, 2021
©de las fotografías, sus autores

md'A Museu d'Art
de Girona
Generalitat de Catalunya
Departament de Cultura



Forma part de: **XARXA MUSEUS D'ART DE CATALUNYA**

ESP



Celso Lagar. **El tren de Francia, 1915**. Óleo sobre lienzo. 70 x 89 cm. Museo de Arte de Girona. núm. de reg. 138725. Depósito de la Generalitat de Catalunya. Colección Nacional de Arte

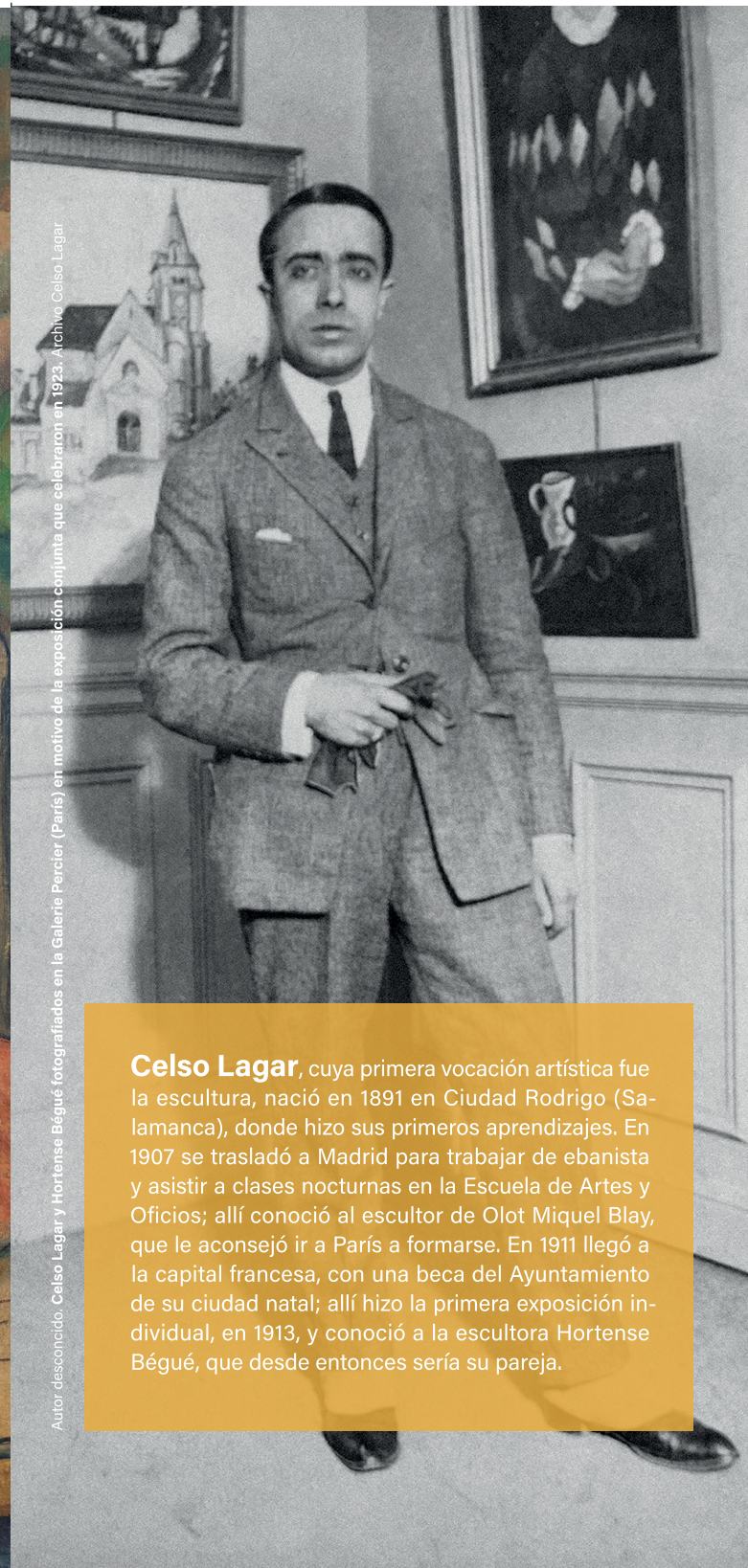
LAGAR/ BÉGUÉ

ELS ANYS CATALANS
(1915-1918)

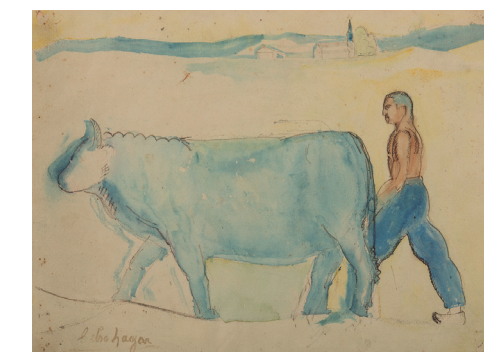
EXPOSICIÓN TEMPORAL
Del 23 de octubre de 2021 al 6 de marzo de 2022

Museu d'Art de Girona
Àmbit 3

Autor desconocido. Celso Lagar y Hortense Bégú fotografiados en la Galerie Percier (París) en motivo de la exposición conjunta que celebraron en 1923. Archivo Celso Lagar



Celso Lagar, cuya primera vocación artística fue la escultura, nació en 1891 en Ciudad Rodrigo (Salamanca), donde hizo sus primeros aprendizajes. En 1907 se trasladó a Madrid para trabajar de ebanista y asistir a clases nocturnas en la Escuela de Artes y Oficios; allí conoció al escultor de Olot Miquel Blay, que le aconsejó ir a París a formarse. En 1911 llegó a la capital francesa, con una beca del Ayuntamiento de su ciudad natal; allí hizo la primera exposición individual, en 1913, y conoció a la escultora Hortense Bégú, que desde entonces sería su pareja.



H. Bégú. **Osos polares, 1932**. Tinta y gouache sobre papel. 19 x 23,5 cm. Colección particular / C. Lagar. **El Labrador, hacia 1915**. Lápiz y acuarela sobre papel. 22,5 x 31 cm. Colección Jordi Masó Bru

Página siguiente:

Catálogo de la Exposició Celso Lagar - Pintures, acuarel·les. Quatre escultures de Mme. Bégú, Galeries Dalmau, Barcelona, 1915. 20 x 14 cm. Ajuntament de Girona. Arxiu i Biblioteca Rafael i Maria Teresa Santos Torroella. / H. Bégú. **Cabeza de mujer, 1913**. Yeso patinado. 43 cm (alto). Colección privada

1915

Barcelona

En febrero de 1915, poco después de llegar a Cataluña, Lagar y Bégú celebraron una exposición en las Galerías Dalmau de Barcelona, una sala conocida por su atrevida apuesta por los lenguajes artísticos de vanguardia. Ella, que exponía quizá por primera vez, presentó cuatro esculturas protagonizadas por figuras femeninas. Él, que hacía poco que había abandonado la escultura para dedicarse a la pintura, debutó en esta faceta con sesenta obras.

En el catálogo de la exposición de 1915 se publicó un breve texto de Lagar en el que definía el planismo, un movimiento artístico de vanguardia que impulsó y del que fue su único practicante.

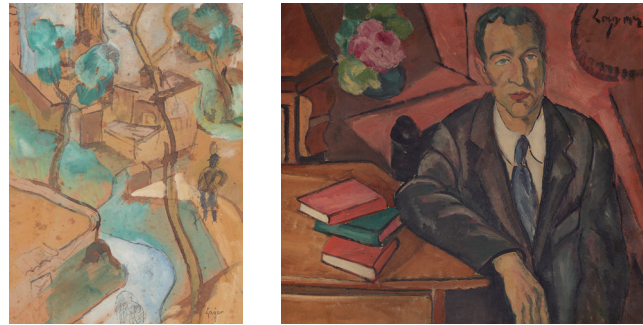


C. Lagar. *La botella verde o Interior parisino*, 1914-1915. Óleo sobre lienzo. 38,3 x 46,2 cm. Colección privada



Girona

El 18 de marzo de 1915 Lagar y Bégú llegan a Girona para quedarse durante seis semanas gracias, seguramente, a la mediación del escritor Xavier Monsalvatje. El motivo era preparar una exposición en la sala Athenea. Lagar pintó en Girona una serie de óleos y acuarelas que figuran entre sus paisajes más exitosos. Bégú modeló al menos un busto de arcilla, que mostraría a mediados de mayo de 1915 en Barcelona en una exposición conjunta con Lagar en la sala La Cantonada.



C. Lagar. *Camino de San Daniel*, 1915-1916. Acuarela y tinta sobre papel. 31 x 21,5 cm. Colección privada / C. Lagar. *Retrato de Xavier Monsalvatje*, c. 1915. Óleo sobre lienzo. 58 x 67 cm. Colección del arquitecto Xavier Montsalvatge

París

Entre 1915 y 1916, Lagar y Bégú residieron en París. Lagar celebró al menos una exposición, y se intensificó su relación de amistad con el pintor italiano Amedeo Modigliani.



C. Lagar. *Vista del Sena*, 1915-1916. Óleo sobre lienzo. 65 x 81 cm. Museo de Arte Moderno y Contemporáneo de Santander y Cantabria

1916

Blanes - Barcelona

En el verano de 1916 Lagar y Bégú, que de vuelta de París habían pasado por Girona, residieron en Blanes, como prueban varias obras pintadas en ese momento. Lagar también publicó algunos dibujos en *Revista Nova* y, a finales de septiembre, inauguró una importante exposición individual en las Galerías Layetanas de Barcelona. En ella presentó paisajes, entre ellos los pintados en Girona, bodegones y retratos de un carácter constructivo, pero también una obra vanguardista, *Ensayo de luz para planismo*, perteneciente al estilo planista que él había creado. La recepción de la exposición en la prensa fue positiva y se reconocieron su talento y su capacidad de innovación.



C. Lagar. *Paisaje de Blanes*, 1916. Óleo sobre lienzo. 66 x 80 cm. Colección Francisco Marcos, Salamanca



C. Lagar. *El verano en Blanes*, 1916. Óleo sobre lienzo. 64 x 49 cm. Colección Francisco Marcos, Salamanca / C. Lagar. *Pastoral*, c. 1916. Óleo sobre lienzo. 80,5 x 65 cm. Museo Nacional de Arte de Cataluña, Barcelona

1917

Barcelona

En junio de 1917 Lagar y Bégú volvían a estar en Barcelona, donde él expuso de nuevo en las Galerías Layetanas. A partir de ese momento la pareja se relacionará con los artistas más representativos del reducido contexto de la vanguardia catalana: los pintores uruguayos Rafael Barradas y Joaquín Torres-García, y probablemente con Joan Miró; y los poetas y críticos de arte Joan Salvat-Papasseit, Josep M. Junoy y Vicenç Solé de Sojo. En contacto con los ambientes más vanguardistas del arte catalán, Lagar dio un paso adelante para consolidar su movimiento y, en la exposición que celebró en las Galerías Layetanas en abril de 1918, la última en Cataluña, dedicó una sección específica al planismo. Bégú también tomó parte en esta exposición, con una selección de dibujos y esculturas animalistas entre las que se encuentra la pequeña escultura en bronce *Oso*.



C. Lagar. *Desnudo*, c. 1918. Óleo sobre lienzo. 100 x 73 cm. Colección privada / C. Lagar. *Reflejo en forma cónica*, 1917-1918. Óleo sobre lienzo. 99 x 69 cm. Colección privada



H. Bégú. *Oso u Osezno*, c. 1917. Bronce patinado. 10 x 17 x 6 cm. Colección privada

1918

Madrid - Bilbao

La mayoría de las obras que Lagar y Bégú presentaron en las Galerías Layetanas se volvieron a ver en la exposición que celebraron en el Ateneo de Madrid, en noviembre de 1918.

En septiembre de 1918 Lagar expuso en Bilbao, donde volvería en abril de 1919, en su última exposición en vida en la península ibérica. Allí habría pintado *Puerto de Bilbao*, síntesis y culminación de su etapa más experimental.



C. Lagar. *Puerto de Bilbao*, c. 1918. Óleo sobre lienzo. 60 x 78 cm. Museo de Bellas Artes de Bilbao

París

A mediados de 1919 la pareja volvió definitivamente a París. Lagar dejó atrás el planismo para centrarse en el paisaje y el mundo de las ferias ambulantes, mientras que Bégú seguiría trabajando figuras de animales. El peso de los años catalanes se iría diluyendo en la obra de ambos artistas.

Con todo, mantuvieron una actividad artística constante hasta la Segunda Guerra Mundial, tras la cual su salud decayó. La muerte de Hortense en 1957 fue, sin duda, un punto de inflexión para Celso, que poco después fue ingresado en el hospital psiquiátrico de Sainte-Anne, aunque en 1962 pudo volver a España con su familia. Murió en Sevilla en 1966.