

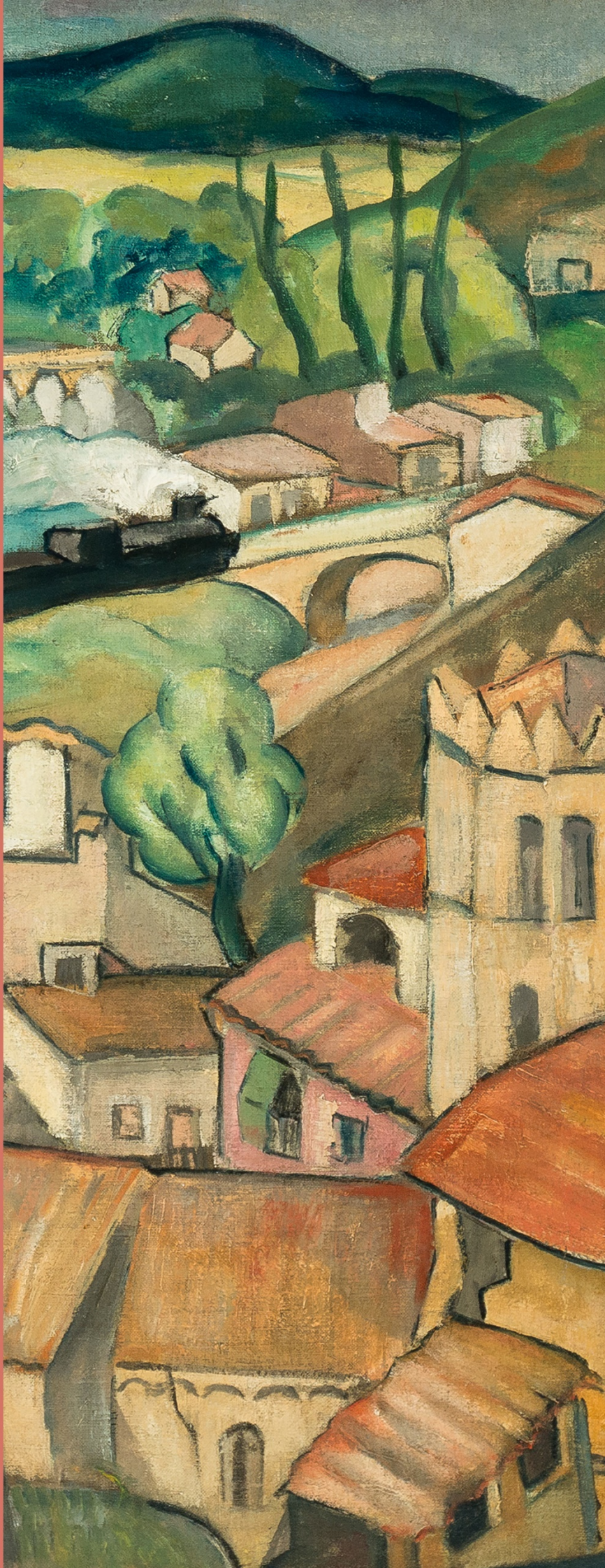
Museu d'Art  
de Girona

Del 23 d'octubre del 2021  
al 6 de març del 2022

# LAGAR/ BÉGUÉ

ELS ANYS CATALANS  
(1915-1918)

Dossier de premsa



# Crèdits

## EXPOSICIÓ

### Organització i producció:

Museu d'Art de Girona  
(Agència Catalana del Patrimoni Cultural)

### Direcció:

Carne Clusellas

### Comissariat:

M. Lluïsa Faxedas

### Comissariat i recerca sobre Hortense Bégúé:

María José González

### Coordinació:

Aurèlia Carbonell  
Mar de Prada

### Suport tècnic:

Laia Pérez

### Disseny gràfic i expositiu:

El vol, estudi creatiu

### Conservació i restauració:

Elena Boix

### Muntatge:

Kork fusters  
Lab-Art  
Pep Molas Pintura  
Rètols Brugué  
Vidcus  
Vidres Tramun

### Fotografies:

Ansorena  
Archives nationales, Paris © droits réservés / Cnap  
Archivo Celso Lagar  
Arxiu de l'Associació Xavier Montsalvatge  
Arxiu fotogràfic de Barcelona (Francesc Serra)  
Arxiu Narciso Alba  
Biblioteca de Catalunya. Barcelona  
Biblioteca Nacional de España  
Biblioteca Pública de Girona Carles Rahola.  
Generalitat de Catalunya  
Bibliothèque nationale de France  
Rafel Bosch  
Diputación de Salamanca  
Museu Nacional d'Art de Catalunya, Barcelona  
Ville de Paris / Bibliothèque historique  
© Christie's / Bridgeman Images  
© Jordi Puig Castellano  
© RMN-Grand Palais (musée du Louvre) / Franck Raux  
© Successió Miró 2021  
© VEGAP, Celso Lagar, Girona, 2021

### Assegurances:

Confide Correduría de Seguros y Reaseguros, S.A.  
Liberty Mutual Insurance Europe Limited  
MAPFRE Empresas  
One Underwriting Agencia de Suscripción, S.L.U.  
Seguros STAI  
Tractio Risks Correduría de Seguros

### Transport d'obres d'art:

SIT Expedición, Arte y Seguridad, S.L.

### Assessorament lingüístic i traduccions:

Teclat

### Premsa i comunicació:

Àngels Miralles. Tramoia Produccions Culturals

### Prestadors:

AHCOAC Demarcació de Girona  
Ajuntament de Girona. AMGi  
Ajuntament de Girona. Arxiu i Biblioteca Rafael i María Teresa Santos Torroella  
Ajuntament de Girona. Arxiu i Biblioteca Rafael i María Teresa Santos Torroella. MHG  
Fernando Alcolea  
Ayuntamiento de Ciudad Rodrigo  
María Josep Balsach Peig  
Biblioteca de Catalunya. Barcelona  
Biblioteca i Centre de documentació IVAM.  
Generalitat Valenciana, València  
Biblioteca Pública de Girona Carles Rahola.  
Generalitat de Catalunya  
Centre National des Arts Plastiques (França)  
Colección Azcona  
Colección Fracaral  
Colección Fundación MAPFRE  
Colección Telefónica  
Galería Guillermo de Osma  
Ignacio Maragall de Gispert  
Francisco Marcos  
Jordi Masó Bru  
Xavier Montsalvatge  
Cécile Moreira  
Musée des Beaux-Arts de Quimper  
Museo de Arte Moderno y Contemporáneo de Santander y Cantabria  
Museo de Bellas Artes de Bilbao  
Museo de Dibujo Julio Gavín – Castillo de Larrés  
Museu d'Art de Girona  
Museu d'Art de Sabadell  
Museu Nacional d'Art de Catalunya, Barcelona

### Agraïments:

Narciso Alba, María Eugenia Álvarez, Marcel Amores, Archives Departamentales des Hautes Pyrenees, Archives Municipales de Tarbes, Javier Artiaga, Arxiu Mas – Fundació Institut Amatller d'Art Hispànic, Joel Aspect, Lalo Azcona, Núria Basi, Assumpta Bassas, Jean-Claude Bégúé, Dolors Besa, Laurent Biville, Joan Boadas, Juan Manuel Bonet, Clement Bordier, Glòria Bosch, Fèlix Bota, Leyre Bozal, Beatriz du Breuil, Jaime Brihuega, Imma Carballés, Luis Carvajal, Jaume Casas (†), Jean-Claude Cassagnard, Jaime Colell, Marie-Hélène Corre, Christelle Courrégelongue, Joan Cruz, Cati Draper (Sala, Dalmau), Eric Duffo, Reyes Esparcia, Fanny Estela, Jordi Falgàs, Laura Fernández, Pilar Fernández, Thibault Fevre, Francesc Fontbona, Isabel Fontbona, Galería Rembrandt, Martin Galinier, Iván García, Joan Gaspar (†), Robert Gibbon, Sergio Gómez, Philippe Guibert, Alain Hervieux, Jean Louis Ibanes, Carmen Jara, María Dolores Jiménez-Blanco, Sally Kalman, Camille Lartigue, Aline Latapie-Bruzaud, Frédéric Lefranc, Mairie de Toulouse, Àlex Marsé, Mario Martín, Mireia Masó, Claire Mériel, Jean-Philippe Mériel, Alain Millet, Joan M. Minguet, Francesc Miralpeix, Àlex Mitrani, Joaquim Montsalvatge, Maurice Mouliet, Joaquim Nadal, Nuria del Olmo, Claudi Palomares, Xavier Palomo, Pere Parramon, Jacques Payer, Juan Pérez, Luis de la Peña, Leticia Permuy, Sofia Picañol, Sílvia Planas, Luis Pradillo, Manel Puig, Josep Pujol, Anna Pujols, Mònica Ramon (Galería Artur Ramon), Philippe Ravon, Àngela Riazza, Anna Ribas, Joan Ricart, Séverine Richarte, Jeanne Rigal, Bárbara del Río, Anna de Sandoval, Mariona Seguranyes, Isabel Serna, Xavier Solà, Alessandro de Stefani, Javier Torras, Engràcia Torrella, Anna de Torres, Eduard Vallès, Roger Viñuela

I a totes aquelles persones que han cedit desinteressadament obres i documents de la seva col·lecció per a l'exposició i que volen restar en l'anonimat-

# Celso Lagar i Hortense Bégué. Els anys catalans (1915-1918)

Del 23 d'octubre del 2021 al 6 de març de 2022

Comissariat: M<sup>a</sup> Lluïsa Faxedas Brujats

Comissariat i recerca sobre Hortense Bégué: María José González Madrid

Una producció de: Museu d'Art de Girona

---

Inauguració: dissabte 23 d'octubre de 2021

Lloc: Museu d'Art de Girona · Pujada de la Catedral, 12 · Girona

Hora: 12:00 h

---

## Presentació

Amb l'exposició i el catàleg que aquí presentem complim una promesa feta públicament el maig del 2018: la de dedicar una mostra a l'artista Celso Lagar i, també, a la seva companya, l'escultora Hortense Bégué. El compromís el vam adquirir en la presentació pública de l'adquisició, per part de la Generalitat de Catalunya i per a dipòsit al Museu d'Art de Girona, d'una obra excepcional de Lagar: un oli sobre tela fet a Girona el 1915. La pintura ofereix una vista geometritzada del monestir i el barri de Sant Pere de Galligants, amb el tren de França fumejant al fons, i és una de les cinc obres, la majoria paisatges, que va fer durant una curta estada de sis setmanes a la ciutat, en el curs d'una exposició a la gironina sala Athenea.

L'adquisició d'aquest oli per al Museu d'Art de Girona va suposar incorporar la primera obra d'aquest autor a la col·lecció. Lagar és poc conegut a casa nostra i poc representat als museus catalans — a Catalunya únicament tenen obra seva el Museu Nacional d'Art de Catalunya (*Pastoral*, 1916) i el Museu d'Art de Sabadell (*El riu*, 1918 )—, si bé és present a les principals col·leccions i museus de l'Estat, com el MNCARS, el *Museo de Bellas Artes de Bilbao* o la col·lecció Thyssen, per citar-ne els més importants. A més, per a nosaltres, la pintura ajudava a ampliar la mostra d'artistes i obres que van destacar en el panorama artístic gironí a principi del segle XX.

Lagar, d'origen castellà, és un dels artistes referenciats al llibre *Terra de gestes i beutats. Girona*, l'obra de Xavier Monsalvatge i Joaquim Pla, publicada el 1917, que recopilava cadascun dels aspectes més rellevants de la ciutat. Aquests incloïen l'art i els artistes, propis i forasters, que havien donat visibilitat a una Girona encara grisa però que, sota l'impuls d'uns joves il·lustrats, semblava proposada a esdevenir un centre artístic destacat al sud d'Europa. El continent vivia anys convulsos amb la Primera Guerra Mundial, i la neutralitat de Barcelona va afavorir reiterades visites de molts artistes amb

residència a París. Entre ells, els més avantguardistes eren acollits i projectats des de l'acabada d'inaugurar Galeria Dalmau. De retruc, els joves gironins, i especialment Xavier Montsalvatge, van veure l'oportunitat de replicar a Girona els canvis que arribaven. Tenien l'empenta i un lloc: la sala Athenea. El 1914 hi va exposar Mela Muter, tres anys després d'haver-ho fet a la sala Dalmau; el 1915 va ser el torn de Celso Lagar, tan sols tres mesos després d'haver inaugurat a Barcelona, també a la Dalmau, si bé allà acompanyat d'obra de la seva dona, l'escultora Hortense Bégué.

A Girona, Bégué hi va ser però no hi va exposar. D'ella no se'n va dir pràcticament res. Una altra dona artista que se silenciava, de mica en mica, per oblits, voluntaris o no, de la crítica del moment i de la historiografia posterior. Per això, quan el 2018 ens vam comprometre a dedicar una exposició a Celso Lagar i en vam encomanar la recerca i el comissariat a M. Lluïsa Faxedas, doctora en Història de l'Art de la Universitat de Girona i militant d'una historiografia en perspectiva de gènere, teníem clar que també volíem donar llum a l'escultora Hortense Bégué. Ha estat necessari fer recerca, en aquest cas a cura de María José González, professora d'Història de l'Art Contemporani de la Universitat de Barcelona. Els resultats de les cerques, si bé poden semblar pocs, ens han permès presentar obra de l'escultora i perfilar-ne amb més nitidesa la trajectòria artística. I per això, vist que Lagar i Bégué van fer via junts, sempre, ens va semblar de justícia que també compartissin el títol d'aquesta exposició que ara presentem i que està dedicada a valorar-ne el paper, el d'ambdós, en l'art català d'avantguarda durant uns pocs anys, entre 1915 i 1918, en què s'hi van relacionar.

«Celso Lagar i Hortense Bégué. Els anys catalans (1915-1918)» és el resultat de tot un treball de relectura i redescoberta de dos artistes, un pintor i una escultora, amb l'objectiu de ressituar-los i valorar-los en el panorama de l'art català de principi del segle XX. També és, com deïem a l'inici, el compliment d'una promesa. Són aquestes les raons que ens fan feliços, però no les úniques. Tota exposició és principi o final de recerca, espai de recuperació i difusió i, sobretot, exercici on temptejar nous discursos, sotmetre a qüestionament les narratives històriques i exposar nous plantejaments. De fet, cada exposició que presentem és el resultat final d'un treball llarg i dedicat a revisar la historiografia, resoldre buits, localitzar obres, travar discursos renovats i crear dissenys i produccions per presentar-los d'una manera clara i atraient. Tot plegat és la suma d'implicacions d'un seguit de professionals, als quals voldríem agrair la bona feina per fer possible aquesta nova exposició.

Arribar al final, a la presentació pública d'una exposició, evidentment, també ens fa molt feliços. Amb tot, restem expectants que aquesta exposició, i el catàleg que en recopila i exposa més àmpliament tots els estudis duts a terme, agradi, interessi i trobi una resposta positiva en el públic. Això és el que esperem ara, i el que completaria la nostra felicitat.

**Carme Clusellas i Pagès Directora del Museu d'Art de Girona**



Autor desconegut: Celso Lagar, s/d. Arxiu Narciso Alba



Autor desconegut. Hortense Bègué, s/d. Arxiu Narcís Alba

## Introducció

L'exposició que presentem és el primer intent de revisió de la vida i l'obra del pintor salmantí Celso Lagar Arroyo (Ciudad Rodrigo, 1891 – Sevilla, 1966) en un moment clau de la seva trajectòria, el que abasta els anys que va passar a Catalunya entre 1915 i 1918. Durant aquest període (en què com veurem també va fer estades a París, Madrid i Bilbao) Lagar va celebrar quatre exposicions a les Galeries Dalmau i les Galeries Laietanes de Barcelona, una exposició a la Sala Athenea de Girona, va prendre part en algunes mostres col·lectives i va participar activament en els moviments artístics que s'estaven desenvolupant a casa nostra, situant-se en l'òrbita avantguardista amb la creació d'un isme propi, el planisme, tot i mantenint una proximitat ambigua amb el noucentisme. Malgrat aquesta activitat intensa, la seva figura no s'ha acabat d'integrar en cap dels relats de l'art català del període, i quan se'l cita sol ser com un personatge més aviat tangencial, una mena de passavolant més o menys efímer. Aquesta exposició, en canvi, parteix de la tesi que no només els anys que Lagar va passar a Catalunya van ser molt importants en el seu desenvolupament, sinó que ell també va ser una figura significativa en l'entorn artístic del país, tal i com provarem d'explicar.

No seria just ni correcte considerar que Celso Lagar és un artista desconegut en el context de la història de l'art espanyol del s. XX, i fins i tot en el de les avantguardes europees d'entreguerres i el que s'ha anomenat, amb major o menor encert, "Escola de París". La seva obra és present en alguns dels museus i col·leccions més importants del país, i ha estat objecte d'estudi acadèmic i d'algunes exposicions i publicacions monogràfiques rellevants. Tanmateix també hem d'assenyalar que mai cap museu li ha dedicat una exposició antològica, que encara no existeix un catàleg raonat de la seva obra, i que hi ha molts aspectes de la seva vida i del seu treball que resten confusos o poc explicats, ja que una sèrie de dades errònies que van començar a circular sobre ell fa anys es van repetint encara massa sovint. La seva peripècia vital ha fet que molta de la seva obra es trobi dispersa en col·leccions catalanes, espanyoles, franceses i britàniques, la gran majoria d'elles privades i de difícil accés, i sigui per tant molt poc coneguda. El fet que ell mateix tampoc es preocupés, en moltes ocasions, de datar-la fa que resulti molt complicat contextualitzar adequadament algunes de les seves obres més importants. Per tot plegat tampoc ens ha d'estranyar el fet que circulin en el mercat un cert nombre d'obres atribuïdes a Lagar que manifestament no són seves, la qual cosa dificulta el seu estudi i en devalua la percepció estètica.

Si la situació és aquesta en el cas de Lagar, molt més complicada encara resulta en el cas de la que fou la seva esposa i companya artística, l'escultora francesa Hortense Bégué (1890-1957). Malgrat que Lagar i Bégué es van conèixer cap a 1913 i des de llavors no es van separar mai, i tot i que van exposar conjuntament en diverses ocasions, la seva figura ha estat generalment ignorada en els estudis sobre l'artista, més enllà d'algun esment puntual; i de fet no existeix sobre ella cap recerca ni treball acadèmic que n'estudiï cap aspecte. Atès que Bégué va compartir amb Lagar l'estada a Catalunya i a Girona, des del principi vam considerar que era imprescindible que fos present també en aquesta exposició, en la que s'exhibeix retrospectivament per primera vegada una mostra del seu treball, i en el catàleg de la qual es publica el primer estudi acadèmic que se li ha dedicat.

En aquesta exposició ens hem centrat en investigar, doncs, els anys en què Lagar i Bégué, tot i fer diversos viatges, van viure fonamentalment a Catalunya, és

a dir, el període que va de principis de 1915 al final de 1918, ja que considerem que l'estada a casa nostra és la que articula aquesta època tan interessant i productiva de la seva vida en la que interaccionen de diverses maneres amb el context artístic català i espanyol; per això ens hem atrevit a anomenar aquest període com els seus "anys catalans". Hem optat per incloure obres de Lagar realitzades durant aquests anys independentment del lloc on haguessin estat pintades, en part perquè sovint no és possible datar-les i localitzar-les amb més precisió, però sobretot perquè les considerem com a pertanyents a un continuïum creatiu. Per tal de documentar el procés artístic de Lagar també hi trobarem algunes obres creades en el seu període parisenc previ a la vinguda a Barcelona, mentre que el terme final el situem el 1919, quan deixa la península ibèrica quasi definitivament. Pel que fa a l'obra d'Hortense, en canvi, no hem volgut mantenir les mateixes limitacions: atès que tant la seva figura com la seva obra són molt desconegudes, i que hem trobat pocs exemples d'aquesta darrera, hem optat per presentar-los tots amb total independència del lloc o moment en què van ser creats.

Cal dir que tant Lagar com Bégué van seguir actius fins poc abans de la mort de la segona, el 1957; a partir d'aquell moment, la salut del primer es va deteriorar molt i va deixar de treballar. Això vol dir que aquesta exposició deixa fora la major part de la seva trajectòria artística en termes quantitius, la que es va desenvolupar principalment a París a partir de 1919, amb estades a llocs com Cotlliure i sobretot a la Bretanya, que van visitar molt sovint a partir de 1927. La seva obra dels anys vint i trenta, molt centrada en el món del circ i els firaires, per una banda, i en els paisatges per l'altra, és la més coneguda a nivell internacional. Tot i el seu interès i importància, el nostre projecte tenia tanmateix uns límits i objectius molt específics, i per tant no hem inclòs cap obra d'aquest període. Esperem que la recerca realitzada entorn de Lagar i Bégué contribueixi a ampliar el nostre coneixement sobre tots dos com a artistes i com a persones, tot i que som molt conscients de la gran quantitat d'hipòtesis pendents de confirmació i d'informacions que ens manquen encara per poder compondre un retrat més exacte de les seves trajectòries. I esperem també que tot plegat serveixi per complicar una mica més, en el millor sentit de la paraula, el relat d'aquest període tan fascinant pel que fa a la història de l'art i la cultura del nostre país.

**M<sup>a</sup> Lluïsa Faxedas Brujats**

**Professora d'Història de l'art contemporani de la Universitat de Girona i  
comissària de l'exposició**



## Exposició. Selecció d'obres exposades

La parella formada pels artistes Celso Lagar (Ciudad Rodrigo, 1891 - Sevilla, 1966) i Hortense Bégué (Cauvós, 1890 - París, 1957) va arribar a Barcelona a finals de 1914 o principis del 1915, procedents de París i fugint de l'esclat de la I<sup>a</sup> Guerra Mundial. S'iniciava així un període de tres anys en què es van establir a Catalunya, tot i que també van fer estades a París, Madrid, Bilbao i Galícia. Durant aquest temps van celebrar diverses exposicions, van publicar dibuixos a algunes de les revistes més importants del moment i es van involucrar en l'activitat artística catalana.

Lagar no és un artista desconegut, però la seva figura no s'ha acabat d'integrar en els relats de l'art català de principis de segle, malgrat la seva intensa activitat. De Bégué no n'existeix cap estudi monogràfic, i la seva obra no s'havia exposat mai després de la seva mort.

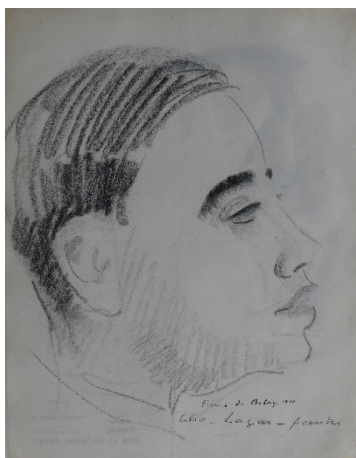
Aquesta exposició pretén revisar per primera vegada l'obra creada per Lagar i Bégué durant els que aquí anomenem els seus anys catalans, tot situant-los en relació al context artístic al qual van fer les seves aportacions.

## Lagar / Bégué

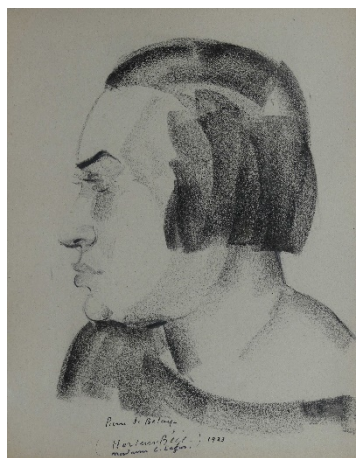
Celso Lagar, la primera vocació artística del qual va ser l'escultura, va néixer el 1891 a Ciudad Rodrigo (Salamanca), on va fer els primers aprenentatges. El 1907 es va traslladar a Madrid per treballar d'ebenista i assistir a classes nocturnes a l'Escola d'Arts i Oficis; hi va conèixer l'escultor olotí Miquel Blay, que li va aconsellar d'anar a París a formar-se. El 1911 va arribar a la capital francesa, amb una beca de l'Ajuntament de la seva ciutat natal; allà va fer la primera exposició individual, el 1913, i hi va conèixer l'escultora Hortense Bégué, que des d'aleshores seria la seva parella.

Hortense Bégué va néixer el 1890 a Cauvós, als Alts Pirineus; cap al 1909 es va traslladar a París on es va formar com a escultora, una opció minoritària entre les artistes que es formaven amb voluntat de professionalització. Tot i que en els seus inicis va treballar la figura humana, aviat es va especialitzar en la temàtica animalista, per la qual seria reconeguda al llarg de tota la seva trajectòria.

A Catalunya, Lagar i Bégué van fer diverses exposicions conjuntes: a les Galeries Dalmau i a la sala La Cantonada de Barcelona, el 1915, i a les també barcelonines Galeries Laietanes i al Salón del Ateneo de Madrid el 1918; i aquí ella va rebre les primeres ressenyes crítiques.



Pierre de Belay  
**Els escriptors cèlebres: Celso Lagar, 1933**  
Llapis de cera sobre paper  
27 x 21 cm  
Col·lecció Musée des Beaux-Arts de Quimper



Pierre de Belay  
**Els escriptors cèlebres: Hortense Bégué, 1933**  
Llapis de cera sobre paper  
26,2 x 21 cm  
Col·lecció Musée des Beaux-Arts de Quimper

## Hortense Bégú, esculptora

A finals del segle XIX, les esculptores eren minoria entre les dones artistes. L'escultura era tradicionalment considerada masculina, pels materials, les dimensions i els temes dels encàrrecs. A banda, per fer escultura eren necessaris, a més de la formació, uns mitjans (taller, eines, materials...) que requerien més disponibilitat econòmica. Potser per això resulta tan excepcional l'obra de Bégú, caracteritzada per escultures de petites o mitjanes dimensions, treballades amb tècniques diverses —modelatge, talla, fosa amb el procediment de la cera perduda— i amb materials tan diferents com l'argila, el guix, la fusta, la pedra i el bronze.

Per primera vegada presentem la pràctica totalitat de les obres localitzades d'entre la producció que l'escultora va dur a terme al llarg de tota la seva carrera. Si bé és difícil reconstruir la seva biografia i la cronologia de la seva obra, els anys que va passar entre Barcelona, Girona i Madrid són els més documentats de la seva carrera, ja que es va vincular —sobretot a Barcelona i junt amb Lagar— als espais fonamentals en què es va desenvolupar l'avantguarda artística del moment.



Hortense Bégú  
**Gos, 1924**  
Bronze patinat  
84,5 cm (alçària)  
Col·lecció particular. Foto: Studio Shapiro



Hortense Bégú  
**Os blanc, c. 1948**  
Talla en pedra  
20 x 38 x 20 cm  
FNAC 7436  
Centre National des Arts Plastiques (França)



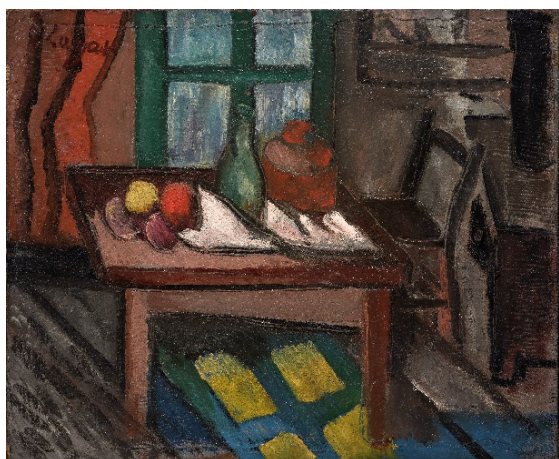
Hortense Bégú  
**Dos micos asseguts (els dos amics), 1926**  
Talla en pedra patinada  
35 x 38 x 22 cm  
Col·lecció Cécile Moreira. Foto: Studio Saphiro

# 1915

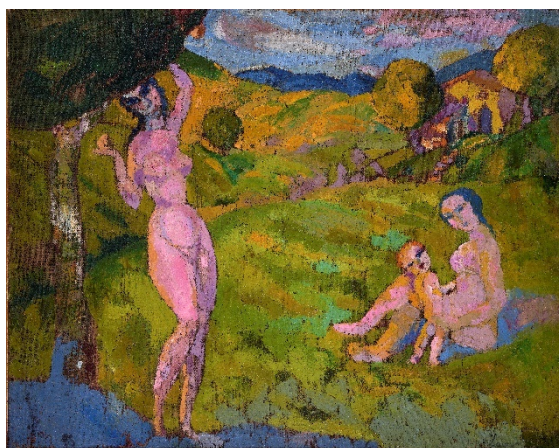
---

## Barcelona

El febrer del 1915, poc després d'arribar a Catalunya, Lagar i Bégúé van celebrar una exposició a les Galeries Dalmau de Barcelona, una sala coneguda per la seva agosarada aposta pels llenguatges artístics d'avantguarda. Ella, que exposava potser per primera vegada, hi va presentar quatre escultures protagonitzades per figures femenines. Ell, que feia poc que havia abandonat l'escultura per dedicar-se a la pintura, va debutar en aquesta faceta amb seixanta obres.



Celso Lagar  
**L'ampolla verda** o **Interior parisenc**, 1914-1915  
Oli sobre tela  
38,3 x 46,2 cm  
Col·lecció particular. Foto: Joaquín Cortés



Celso Lagar  
**La vida al camp**, 1914-1915  
Oli sobre tela  
82 x 101 cm  
Colección Azcona

Al catàleg de l'exposició del 1915 es va publicar un breu text de Lagar en què definia el planisme, un moviment artístic d'avantguarda que va impulsar i del qual va ser-ne l'únic practicant.

El planisme, que visualment s'expressaria com una síntesi d'elements del cubisme, del futurisme i sovint també del simultaneisme, no va arribar mai a teoritzar-se amb gaire coherència. De fet, durant els anys catalans, Lagar alternaria el planisme amb una pintura de tendència més cézanniana i propera al noucentisme, que és la que predominava en aquesta primera exposició de Barcelona.

«Après le sentiment, la couleur et la forme comprise dans le planisme et le volume sont les éléments du bel art.»

Celso Lagar, catàleg de l'exposició a les Galeries Dalmau, 1915

## Girona

El 18 de març del 1915 Lagar i Bégúé arriben a Girona per fer-hi una estada de sis setmanes gràcies, segurament, a la mediació de l'escriptor gironí Xavier Monsalvatje. El motiu era preparar una exposició a la sala Athenea, un espai actiu entre el 1913 i el 1917 promogut per un grup d'artistes i intel·lectuals gironins afins al noucentisme i encapçalats per l'arquitecte Rafael Masó.

Lagar va pintar a Girona una sèrie d'olis i aquarel·les que figuren entre els seus paisatges més reeixits. Hi persisteix l'aproximació cézanniana al noucentisme en general i a la pintura de Sunyer en particular, tot i que sovint hi aportarà un element propi d'un cert primitivisme tosc, que l'acosta a les tendències de l'avantguarda internacional del moment.

A Girona, Bégúé va modelar almenys un bust d'argila, que mostraria a mitjans de maig del 1915 a Barcelona en una exposició conjunta amb Lagar a la sala La Cantonada.

L'exposició de Lagar a la sala Athenea va ser ressenyada a la premsa local en termes més aviat negatius. Però va tenir repercussió en els cercles artístics gironins, i particularment en el treball del jove escultor Fidel Aguilar, que es trobava en ple procés de maduració artística.

En aquest retrat, Hortense Bégúé posa al costat d'una de les seves obres, que podria ser el *Cap de noia* exposat a les Galeries Dalmau el 1915 o el *Capet pastat amb terra de Girona* exposat el mateix any a La Cantonada. La fotografia es va reproduir al diari madrileny *La Esfera* el desembre del 1918, amb motiu de l'exposició que la parella va celebrar a l'Ateneo de Madrid.

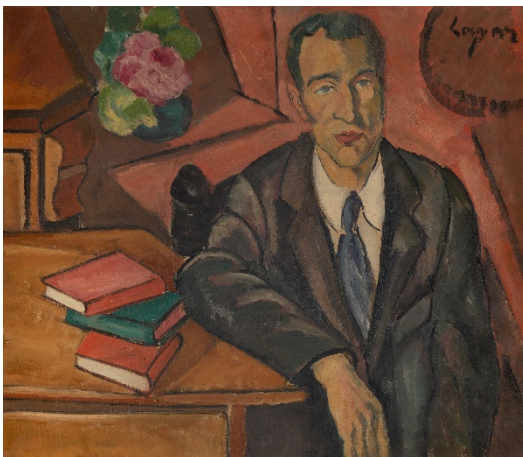
Durant els anys catalans Lagar va tractar assíduament el nu femení, tema que després del seu retorn a París, als anys vint, deixaria de banda. El motiu apareix sobretot a l'obra sobre paper, i mostra una manera personal d'aproximar-se a l'imaginari del noucentisme català, evident malgrat la diversitat estilística.



Celso Lagar  
**El tren de França, 1915**  
Oli sobre tela  
70 x 89 cm  
Museu d'Art de Girona, núm. reg. 138.725  
Dipòsit Generalitat de Catalunya. Col·lecció Nacional d'Art



Celso Lagar  
**Camí de Sant Daniel, 1915-1916**  
Aquarel·la i tinta sobre paper  
31 x 21,5 cm  
Col·lecció particular  
Foto: Rafel Bosch



Celso Lagar  
**Retrat de Xavier Monsalvatje, c. 1915**  
Oli sobre tela  
58 x 67 cm  
Col·lecció de l'arquitecte Xavier Montsalvatge.  
Foto: Rafel Bosch

## París

Entre el 1915 i el 1916, Lagar i Bégúe van fer una estada a París, de la qual tenim molt poca informació. Lagar hi va fer com a mínim una exposició, i es va intensificar la seva relació d'amistat amb el pintor italià Amedeo Modigliani, que li va fer un esplèndid retrat a finals del 1915.



Celso Lagar  
**Vista del Sena, 1915-1916**  
Oli sobre tela  
65 x 81 cm  
Museo de Arte Moderno y Contemporáneo  
de Santander y Cantabria



Celso Lagar  
**Escena en un café, c. 1915-1916**  
Llapis i aquarel·la sobre paper  
31,5 x 21,5 cm  
Col·lecció particular  
Foto: Rafel Bosch



Celso Lagar  
**La Foire du Trône, Paris, 1915-1916**  
Oli sobre tela  
55 x 16 cm  
Cortesia de Colección Telefónica

# 1916

---

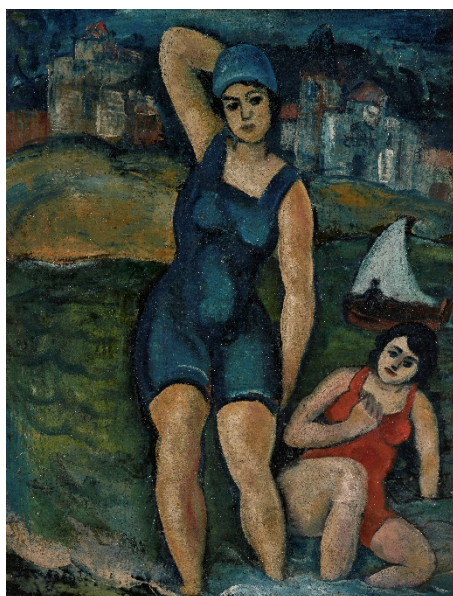
## Blanes-Barcelona

L'estiu del 1916 Lagar i Bégué, que de tornada de París havien passat per Girona, van fer estada a Blanes, com proven diverses obres pintades en aquell moment. Lagar també va publicar alguns dibuixos a *Revista Nova* i, a finals de setembre, va inaugurar una important exposició individual a les Galeries Laietanes de Barcelona.

Hi va presentar paisatges, entre ells els pintats a Girona, bodegons i retrats d'un caire constructiu, però també una obra avantguardista, *Ensaig de llum per planisme*, pertanyent a l'estil planista que ell havia creat. La recepció de l'exposició a la premsa va ser positiva i se'n van reconèixer el talent i la capacitat d'innovació, tot i que els crítics no van prestar gaire atenció al concepte de planisme.



Celso Lagar  
**Paisatge de Blanes, 1916**  
Oli sobre tela. 66 x 80 cm  
Col·lecció Francisco Marcos, Salamanca. Foto:  
Joaquín Cortés



Celso Lagar  
**L'estiu a Blanes, 1916**  
Oli sobre tela  
64 x 49 cm  
Col·lecció Francisco Marcos, Salamanca  
Foto: Joaquín Cortés



# 1917

---

## Madrid-Barcelona

Moltes de les obres exposades a Barcelona el 1916 es van presentar en el debut de Lagar a Madrid, el març del 1917 a l'exposició individual que va celebrar a la Galeria General de Arte Moderno. La recepció a la capital espanyola, però, no va ser gaire positiva. El juny del 1917 Lagar i Bégú tornaven a ser a Barcelona, on ell va exposar de nou a les Galeries Laietanes.

A partir d'aquest moment la parella es relacionarà amb els artistes més representatius del reduït context de l'avantguarda catalana: els pintors uruguaians Rafael Barradas i Joaquim Torres-García, i probablement amb Joan Miró; i els poetes i crítics d'art Joan Salvat-Papasseit, Josep M. Junoy i Vicenç Solé de Sojo. Entre les obres dels pintors citats hi trobem coincidències iconogràfiques, cromàtiques i estilístiques; Lagar i Bégú publicaran dibuixos en algunes de les publicacions avantguardistes impulsades per aquests autors i la seva obra serà ressenyada pels crítics que millor coneixien l'art d'avantguarda del moment.



Celso Lagar  
**Angle del port, 1917**  
Oli sobre tela  
69 x 98 cm  
Col·lecció particular



Celso Lagar  
**Retrat de nena, c. 1917**  
Oli sobre tela  
60 x 49 cm  
Col·lecció particular  
Foto: Rafel Bosch



Celso Lagar  
**Reflex en forma cònica, 1917-1918**  
Oli sobre tela. 99 x 69 cm  
Col·lecció particular. Foto: Studio Shapiro



Celso Lagar  
**Nu, c. 1918**  
Oli sobre tela  
100 x 73 cm  
Col·lecció particular  
Foto: Rafel Bosch

# 1918

---

## Barcelona

En contacte amb els ambients més avantguardistes de l'art català, Lagar va fer un pas endavant per consolidar el seu moviment i, a l'exposició que va celebrar a les Galeries Laietanes l'abril del 1918, la darrera a Catalunya, va dedicar una secció específica al planisme.

Hi va presentar les seves obres més innovadores i que assenyalen el seu moment de màxima assimilació de les propostes avantguardistes, tot i que també va mostrar paisatges i bodegons de la seva tendència més figurativa, en una dualitat que no va ser del tot ben compresa per la crítica, i que possiblement el va perjudicar per la dificultat de contextualitzar-lo en una opció estilística clara.

Bégué també va prendre part en aquesta exposició, amb una selecció de dibuixos i escultures animalistes entre les quals es troba la petita escultura en bronze Os.

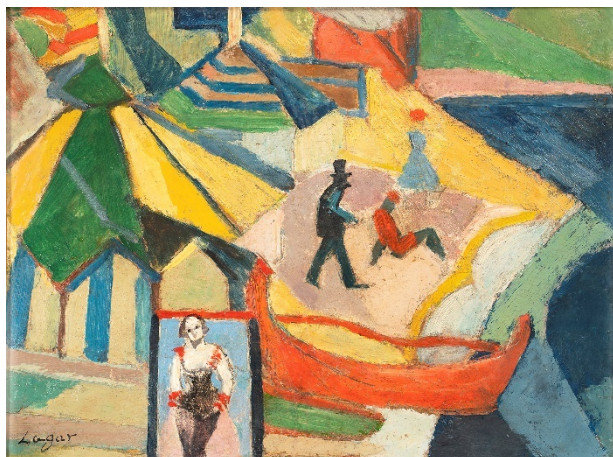
## Madrid-Bilbao

La majoria de les obres que Lagar i Bégué van presentar a les Galeries Laietanes es van tornar a veure a l'exposició que van celebrar a l'Ateneo de Madrid, el novembre del 1918.

El setembre del 1918 Lagar va exposar a Bilbao i hi tornaria l'abril del 1919, en la seva darrera exposició en vida a la península Ibèrica. Allà hauria pintat *Port de Bilbao*, síntesi i culminació de la seva etapa més experimental.



Celso Lagar  
**Port de Bilbao, c. 1918**  
Oli sobre tela  
60 x 78 cm  
Museo de Bellas Artes de Bilbao



Aquest petit oli és el que, molt probablement, es va presentar amb el títol *Les barraques* a l'exposició de les Galeries Laietanes del 1918, en la secció «Planisme», i en la mostra madrilenya de l'Ateneo. Sovint s'ha publicat com *La fira*, ja que la iconografia és una mica confusa: a la dreta, per una banda, hi veiem clarament el mar, uns banyistes i una barca; a l'esquerra, per l'altra, el que podrien ser unes casetes de bany adopten un aspecte gairebé de carpes de circ, anunciant el que seran interessos futurs de l'artista. La figura femenina representada en primer pla, que sembla sortir d'una porta que no sabem on dona i que va vestida més per a un espectacle nocturn que per anar a la platja, acaba de confirmar l'enigma de l'obra.

Des d'un punt de vista estètic, es tracta d'una de les peces més reeixides entre les creades en l'estil planista lagarià, tant pel colorisme com per l'interessant joc de plans i línies que genera. També en aquest sentit hi detectem afinitats amb el vibracionisme de Barradas, per exemple amb les seves *Zíngares* (1918), tot i que l'uruguaià sempre presta més atenció a la dimensió multisensorial dels seus temes que no Lagar.

Celso Lagar  
**Les barraques, 1918**  
Oli sobre tela  
24,5 x 33 cm  
Colecció Fracaral

# 1919

---

## París

A mitjans del 1919 la parella va tornar definitivament a París. Lagar va deixar enrere el planisme per centrar-se en el paisatge i el món de les fires ambulants, mentre que Bégúé seguiria treballant figures d'animals.

El pòsit dels anys catalans s'aniria diluint en l'obra d'ambdós artistes. Amb tot, van mantenir una activitat artística constant fins a la Segona Guerra Mundial, després de la qual la seva salut va decaure. La mort d'Hortense el 1957 va ser, sens dubte, un punt d'inflexió per a Celso, que poc després va ser ingressat a l'hospital psiquiàtric de Sainte-Anne, tot i que el 1962 va poder tornar a Espanya amb la seva família. Va morir a Sevilla el 1966.





# Catàleg

L'exposició es complementa amb l'edició d'un catàleg trilingüe (català-castellà-anglès), que compta amb una presentació per part de Carme Clusellas, directora del Museu d'Art de Girona; i articles de M. Lluïsa Faxedas Brujats, comissària; María José González Madrid, Eva Vázquez, Begoña Farré, i Isabel García García.

El catàleg recull les obres exposades així com la relació d'exposicions de Celso Lagar i Hortense Bégué.

## Índex

---

### *Presentació*

Carme Clusellas Pagès, directora del Museu d'Art de Girona

### *Celso Lagar, els anys catalans*

M. Lluïsa Faxedas Brujats, professora d'Història de l'Art Contemporani de la Universitat de Girona i comissària de l'exposició

### *Hortense Bégué, escultora*

María José González Madrid, professora d'Història de l'Art Contemporani de la Universitat de Barcelona i comissària per les obres d'Hortense Bégué

### *Mínima historiografia i reputació de Celso Lagar*

Iván García Langa, Archivo Celso Lagar

### *Celso Lagar a la Girona del 1915*

Eva Vázquez, historiadora de l'art i periodista cultural

### *El concepte de primitivisme en l'art català de la dècada de 1910*

Begoña Farré, investigadora de l'Instituto de História da Arte, FCSH, Universidade Nova de Lisboa

### *Celso Lagar a la primeria de l'avantguarda espanyola*

Isabel García García, professora d'Història de l'Art de la Universidad Complutense de Madrid

### *Catàleg de l'exposició*

M. Lluïsa Faxedas Brujats i María José González Madrid



## CATÀLEG

### Edició i producció:

Museu d'Art de Girona (Agència Catalana del Patrimoni Cultural)  
Gabinet Tècnic del Departament de Cultura

### Direcció:

Carme Clusellas

### Coordinació científica:

M. Lluïsa Faxedas

### Coordinació tècnica:

Roser Asparó  
Laia Pérez  
Mar de Prada  
Cristina Ribot

### Textos:

Begoña Farré  
M. Lluïsa Faxedas  
Isabel García  
Iván García  
María José González  
Eva Vázquez

### Correccions:

Traduccion  
Link  
Sue Brownbridge  
Teclat

### Traduccions:

Traduccion  
Link  
Sue Brownbridge  
Teclat

### Disseny gràfic:

El vol, estudi creatiu

### Fotografies:

AHCOAC Demarcació de Girona  
Ajuntament de Girona. AMGi  
Ajuntament de Girona. Arxiu i Biblioteca Rafael  
i María Teresa Santos Torroella  
Ajuntament de Girona. CRDI  
Ansorena  
Archives nationales, Paris © droits réservés / Cnap  
Archivo Celso Lagar  
Arxiu de l'Associació Xavier Montsalvatge  
Arxiu fotogràfic de Barcelona (Francesc Serra)  
Arxiu Narciso Alba  
Asociación Colección Arte Contemporáneo - Museo Patio  
Herreriano, Valladolid  
Ayuntamiento de Ciudad Rodrigo  
Biblioteca de Catalunya. Barcelona  
Biblioteca i Centre de documentació IVAM.  
Generalitat Valenciana, València  
Biblioteca Nacional de España  
Biblioteca Pública de Girona Carles Rahola.  
Generalitat de Catalunya  
Bibliothèque nationale de France  
Colección Azcona  
Colección Fracaral  
Colección Fundación MAPFRE  
Cortesia Colección Telefónica  
Diputación de Salamanca  
Galería del Cisne  
Galería Guillermo de Osma  
Galería Luis Carvajal

### Galería Rembrandt

Galiciana – Biblioteca Dixital de Galicia  
Kunstmuseum Bern Musée des Beaux-Arts, La Rochelle  
Musée des Beaux-Arts de Quimper  
Museo de Arte Moderno y Contemporáneo de Santander y  
Cantabria  
Museo de Dibujo Julio Gavín - Castillo de Larrés  
Museu d'Art de Sabadell  
Museu Nacional d'Art de Catalunya, Barcelona, 2021  
Ville de Grenoble / Musée de Grenoble-J.L. Lacroix  
Ville de Paris / Bibliothèque historique  
Wikimedia Commons  
© Bilboko Arte Ederren Museoa-Museo de Bellas Artes de Bilbao  
© Rafel Bosch  
© Christie's / Bridgeman Images  
© Joaquín Cortés  
© Chris Gardner / Crane Kalman Gallery, Londres  
© Celso Lagar, VEGAP / album / sfgp  
© Bartolomé Mercadal  
© Jordi Puig Castellano  
© RMN-Grand Palais (musée du Louvre) / Franck Raux  
© Studio Shapiro  
© Successió Miró 2021  
© The Israel Museum, Jerusalem, per David Harris  
© VEGAP, Celso Lagar, Joaquim Sunyer, Anne Estelle Rice,  
Girona, 2021

### Impressió:

EADOP

### Imatge de la coberta:

Celso Lagar, *El tren de França*, 1915. Oli sobre  
tela. 70 x 89 cm. Museu d'Art de Girona, núm.  
reg. 138.725. Dipòsit Generalitat de Catalunya.  
Col·lecció Nacional d'Art

## MUSEU D'ART DE GIRONA

### Direcció:

Carme Clusellas

### Equip tècnic:

Elena Boix  
Aurèlia Carbonell  
Carme Martinell  
Antoni Monturiol  
Laia Pérez

### Administració:

Adriana Cle  
Dori Mesa  
Georgina Rodríguez

### Manteniment:

Josep Clusells

### Servei d'atenció al públic:

Teresa Herms  
Pilar Ramírez  
Mar Ribot  
Pere Romans

### Comunicació:

Àngels Miralles. Tramoia Produccions Culturals

### Activitats i Educació:

Marta Grassot i Anna Llosas. Punt de fuga, gestió cultural

