

Gòtic**Text: VÍCTOR LÓPEZ MOYA**

Joan Sibecas i Cabanyó

1961

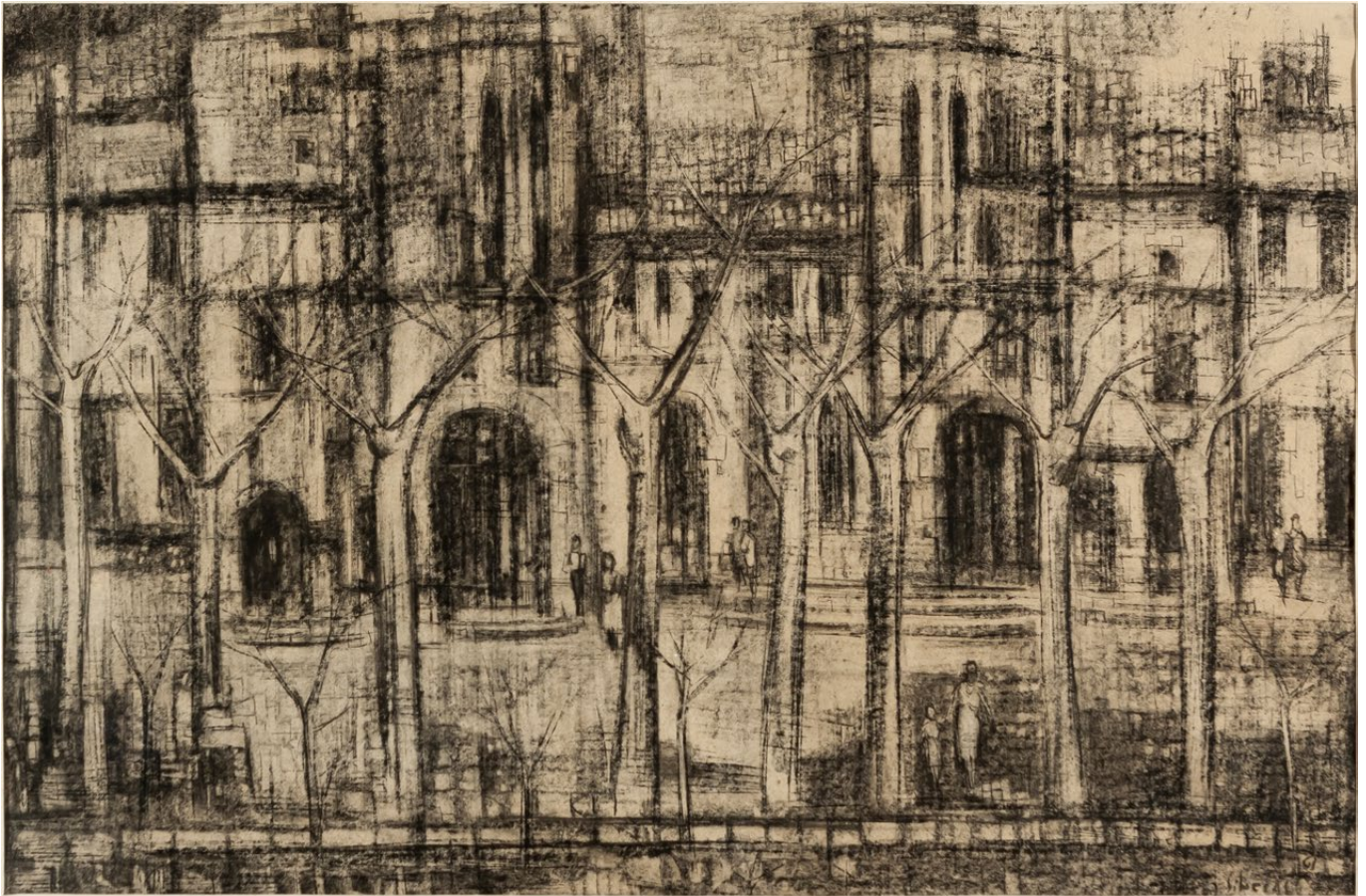
Carbó/paper

47,5 x 72,5 cm

Museu d'Art de Girona. Núm. reg. 201.958

Fons d'art de la Diputació de Girona

Gòtic, de l'artista alt-empordanès Joan Sibecas i Cabanyó (1928-1969), és un dibuix al carbó que l'artista va fer l'any 1961. Més enllà dels detalls obvis i materials, *Gòtic* és també un elogi al paisatge urbà *per se*, gairebé despulat de persones que distreguin l'atenció del que realment importa: la verticalitat d'una arquitectura arrelada a la terra on va néixer i treballar l'artista, i a la literatura que allà s'hi va escriure. Aquests dos elements són els autèntics materials amb els quals està esculpida l'obra d'un artista que no es va moure gairebé mai de les comarques gironines, tret de comptades ocasions, i que va tenir la dissort de morir jove. Pintar amb la visió d'un sol ull mai va ser un impediment, com testimonien els nombrosos premis rebuts. *Gòtic* és el clau que va refermar l'artista com a tal dins els certàmens, i la constatació que Sibecas considerava les seves obres un univers paral·lel, més que no pas la recreació de la realitat.



Gòtic és l'obra amb la qual l'artista Joan Sibecas (Vilanova, 28 de gener de 1928 – Avinyonet de Puigventós, 1969) va guanyar el primer premi del VI concurs de dibuix, pintura i escultura de la Diputació Provincial de Girona l'any 1961. Sibecas havia guanyat diversos premis en aquest certamen des de l'any 1958, sempre presentant obres figuratives on el paisatge era molt present. La seva assiduitat al concurs venia de la necessitat de forjar-se un prestigi en un ofici on ningú, tret del seu pare, veia com una sortida per guanyar-se la vida i mantenir els seus quatre fills. En aquells anys les seves amistats, entre les quals figuraven Evarist Vallès i Carles Fages de Climent, van ser gairebé l'únic suport de l'artista i de la feina que feia, i el paisatge, fos inventat o no, va ser un motiu pictòric molt recurrent.

El paisatge urbà de *Gòtic* ens convida a entrar en un escenari molt semblant a una caixa italiana. En aquest teatre, l'artista juga amb les línies verticals per suggerir una arquitectura gòtica que fa de teló de fons, amb dues torres de grans finestres que s'eleven allargassats. La verticalitat és una característica molt explorada a l'obra de Sibecas, com es pot veure també en els arbres del primer pla. Aquesta arquitectura esvelta era ben coneguda per l'artista gràcies a l'anomenada Catedral de l'Empordà: la basílica de Santa Maria de Castelló d'Empúries. Els continus viatges en cotxe, ben documentats, que feia amb Carles Fages de Climent, gran amic seu, els van portar allà alguns cops. També a Girona, on l'artista va poder admirar l'estil esvelt dels finestres que podem veure a la catedral.

D'inspiració catedralícia també van ser les línies que Fages de Climent va redactar per a la seva conferència *Vila-sacra, capital del món*. En aquesta conferència l'escriptor imagina la construcció d'una gran catedral al poble de Vila-sacra, aixecada per Salvador Dalí i diversos ajudants, on «les capelles, capelletes, àbsides i absidioles ostentarien decoració mural d'en Bartomeu Massot, n'Evarist Vallès i en Joan Sibecas».¹ Així doncs, Sibecas no només tenia referències visuals sobre l'arquitectura gòtica, sinó també una vinculació amb un projecte constructiu catedralici, encara que només fos en la imaginació del seu amic poeta. Grans façanes, obertures estilitzades i línies que s'eleven cap al cel són el rerefons i alhora els protagonistes que descansen davant un carrer o plaça on es veuen algunes figures humanes, que semblen ser aquí només per fer més notòria l'escala dels edificis.

Les representacions de persones són més aviat escasses a l'obra de Sibecas, potser perquè el seu tarannà poc sociable i esquerp no tolerava gaire el contacte amb la gent. Diverses fonts coincideixen a assenyalar que la seva aversió a socialitzar va ser provocada pel fet d'haver perdut un ull quan tenia onze anys, mentre jugava amb unes restes de bales no disparades de la Guerra Civil. Des de llavors va dur sempre ulleres fosques per dissimular l'ull de vidre. El trauma el va fer tan introvertit que l'amoïnava sortir de les comarques gironines. L'accident, però, sembla que va contribuir a fer que l'artista construís sempre unes perspectives juganeres, d'inspiració cézanniana al principi, i gairebé planes i inexistents cap al final de la seva vida. Com vistes des del seu únic ull. *Gòtic* és l'impàs entre l'una i l'altra: les obertures dels edificis es veuen lateralment, però la filera d'arbres discorre en línia recta sobre el que sembla una balustrada vista frontalment, sobre el límit inferior de l'obra. Aquesta línia sembla el llindar de la caixa italiana o escenari del qual hem començat parlant. És la frontera fins on poden arribar els pocs actors que hi ha a l'escena. Més ençà, el públic. Nosaltres, com a espectadors, ens fixem primer en el teló de fons gòtic que dona títol a l'obra, busquem els actors després i, si ens despistem una mica, topem amb aquesta línia que posa fi a l'escenari. Tot plegat sembla dir-nos que l'obra que contemplem no és una projecció de la realitat, sinó una il·lusió recreada en un teatre.

Sota aquesta línia de la base podem intuir que hi ha un carrer, o potser un riu. *Gòtic* mostra un punt de vista que podem trobar en alguns indrets de Girona quan mirem a l'altra riba de l'Onyar. Una perspectiva de la ciutat que des d'una banda del riu ens mostra, en alguns indrets, les balustrades de l'altre marge. Podem accedir a l'altra vora travessant per ponts, igual com ens podem endinsar a l'escenari de *Gòtic* travessant el pont imaginari que separa la nostra realitat de la del quadre.

La imaginació de Sibecas va construir una realitat alternativa en un teatre pla, on les persones no són les protagonistes, sinó que ho són les línies. La mala fortuna de morir jove, amb només quaranta-un anys, no deixar res escrit i tenir un caràcter més aviat esquerp no va contribuir massa a donar una rellevància més àmplia a la seva figura. Amb tot, va ser un artista que va treballar molt per obrir-se a les novetats estètiques que florien a les capitals artístiques. Els seus mestres i amics van ser el seu gran suport i la seva inspiració. Els nombrosos premis de la Diputació, el seu millor reconeixement.

1. Fages de Climent, Carles. 1968. «Vila-sacra, capital del món». *Canigó*, desembre de 1968.