

CAT
/ FR

POSTECTURA

La construcció del demà

Adreça i telèfon

Pujada de la Catedral, 12
17004 Girona
Tel.: 972203834
www.museuart.cat
museuart_girona.cultura@gencat.cat
Seguiu-nos: @museuartgirona

Adresse et téléphone

Pujada de la Catedral, 12
17004 Girona
Tel.: 972203834
www.museuart.com
museuart_girona.cultura@gencat.cat
Suivez nous: @museuartgirona

Horaris

Feiners: maig-setembre de 10 a 19 h
octubre-abril de 10 a 18 h
Diumenges i festius: de 10 a 14 h
Tancat els dilluns, excepte festius,
i els dies 25 i 26 de desembre i 1 i 6
de gener
El 24 i el 31 de desembre, i el 5 de
gener, de 10 a 14h

Horaires

Du mardi au samedi:
(mai-septembre) 10h - 19h
(octobre-avril) 10h - 18h
Dimanches et jours fériés: 10h - 14h
Fermeture: lundi (tout l'année, sauf
jours fériés) 25 - 26 décembre, 1 et 6
janvier.
24 et 31 décembre, 5 janvier:
10 h - 14 h

Serveis

Visites guiades concertades per a
grups escolars i d'adults.
Reserves:
reserves.girona.acdpc@gencat.cat

Services

Visites guidées pour groupes
scolaires et pour les groupes
d'adultes, après consultation.
Réservations:
reserves.girona.acdpc@gencat.cat

Visites guiades pel comissari

19 de juny, 11:30
10 de setembre, 11:30

Visites guidées par le conservateur

19 de juny, 11:30
10 de setembre, 11:30

Preus de l'entrada

L'entrada és gratuïta el primer
diumenge de cada mes.

General: 6€

Reduïda: 4€

Gratuïta: menors de 16 anys,
persones en situació d'atur, Amics
del md'A i membres acreditats
d'associacions amb conveni amb el
md'A.

Prix des billets

L'entrée est libre le premier
dimanche du mois.

Général: 6€

Réduite: 4€

Gratuïte: moins de 16 ans, chômeurs,
membres de l'amicale du Musée
d'art de Gérone et membres
accrédités d'associations et accord
avec le md'A.

J. M. Subirachs, Francesc Torres Monsó,
Ricard Creus, Joaquim Datsira,
Josep Martí-Sabé, Esther Boix

EXPOSICIÓ TEMPORAL

del 21 de maig a l'11 de setembre de 2022

EXPOSITION TEMPORAIRE

du 21 mai au 11 septembre de 2022

Àmbit 3

md'A Museu d'Art
de Girona

Postectura va ser un grup format l'any 1950 per tres escultors i tres pintors que, com la majoria d'iniciatives artístiques de postguerra, va tenir una vida efímera. L'integraven Esther Boix, Ricard Creus, Joaquim Datsira, Josep Martí-Sabé, Josep M. Subirachs i Francesc Torres Monsó. Representa l'entrada al món de les arts d'alguns dels artistes més destacats de les segones avantguardes catalanes. Postectura era una aposta per la modernitat, amb més futur que realitats, i, tanmateix, va significar un pas endavant en el procés de recuperació cultural i artística del país.



Joaquim Datsira Prunés (Barcelona, 1926-1972), *Circ*, c. 1950. Punta seca. Col·lecció particular.

Joaquim Datsira i Prunés

(Barcelona, 1925-1972) va tenir una trajectòria intensa però breu. De ben jove va destacar entre els seus companys de Llotja pels seus dots pictòrics i per ser dels primers en adoptar opcions estètiques d'avantguarda. Es va iniciar amb una pintura postimpressionista de caire mediterrani per aproximar-se a un surrealisme inquietant, amb fortes ressonàncies del cubisme, i acabar amb una abstracció geomètrica de gran lirisme. Va destacar per ser una figura polifacètica que va treballar indistintament com a il·lustrador, gravador i decorador. Malauradament, la seva trajectòria prometedora va quedar truncada per una mort prematura.

Le groupe **Postectura** fut formé en 1950 par trois sculpteurs et trois peintres qui, comme la plupart des initiatives artistiques de l'après-guerre, eut une vie éphémère. Formé par Esther Boix, Ricard Creus, Joaquim Datsira, Josep Martí-Sabé, Josep M. Subirachs et Francesc Torres Monsó, il représentait l'entrée au monde des arts de quelques-uns des principaux artistes des deuxièmes avant-gardes de Catalogne. Postectura était un pari en faveur de la modernité ayant plus d'avenir que de réalités, qui représenta aussi un pas en avant vers le processus de récupération culturelle et artistique de la Catalogne.

Le parcours de Joaquim Datsira Prunés (Barcelone, 1925-1972) fut intense, mais bref. Tout jeune, ses dons picturaux et sa précocité à adopter des options esthétiques d'avant-garde le firent sortir du lot par rapport à ses camarades de l'École Llotja. Il s'initia à une peinture post-impresionniste de type méditerranéen afin de se rapprocher d'un surréalisme inquietant très influencé par le cubisme pour terminer avec une abstraction géométrique très lyrique. Datsira fut une personnalité particulièrement éclectique, capable de travailler aussi bien en tant qu'illustrateur, que graveur et décorateur. Sa carrière prometteuse fut malheureusement tronquée par une mort prématurée.

Membres de Postectura a la Casa Bartomeu de Pedralbes, on vivia i hi tenia taller Martí-Sabé.

Malgrat la seva existència fugaç, va deixar una empremta inesborrable en el context de les arts catalanes, amb la introducció de noves tendències i corrents de pensament que van influir en la seva obra, com l'existencialisme o el concepte escultòric de Henry Moore. Aquesta exposició s'endinsa en els orígens artístics de Postectura, però també en el context artístic i social que van viure i que va fer possible l'aparició d'aquest grup.

Malgré son existence fugace, il laisse une trace indélébile au sein des arts catalans à travers l'introduction de nouvelles tendances et courants de pensée qui influencèrent leur œuvre, comme l'existentialisme ou le concept sculptural de Henry Moore. Cette exposition va non seulement au cœur des origines artistiques de Postectura, mais aussi au cœur du contexte artistique et social que les membres ont vécu et qui a permis l'apparition du groupe.

Alguns membres del grup Postectura, entrevistats a la ràdio durant l'entrega dels Premis Condado San Jorge (1950).

DL: GI 820 2022

© Esther Boix, Josep Maria Subirachs, VEGAP, Girona, 2022

Generalitat de Catalunya
Departament de Cultura



Diputació
de Girona

Forma part de

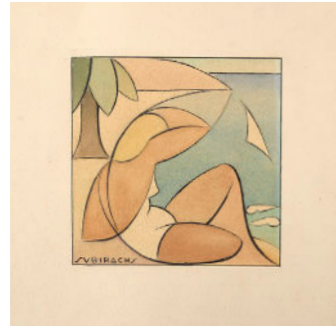
XARXA
MUSEUS D'ART
CATALUNYA

Josep M. Subirachs i Sitjar

(Barcelona, 1927-2014) és, segurament, la figura d'abast més internacional del grup. Després d'un viatge a París i, més tard, a Bèlgica, la seva obra s'imbueix de l'existencialisme francès, adoptant una escultura de caire expressionista que el va conduir cap a una nova etapa d'abstracció. Al llarg de la seva dilatada trajectòria va dur a terme nombroses obres públiques com *Forma 212*, la primera obra abstracta situada als carrers de Barcelona, o *Evocació marinera*, al barri de la Barceloneta. Després d'una etapa d'experimentació abstracta, va tornar a la representació però amb un alt contingut simbòlic de nova figuració. Durant els darrers anys de la seva trajectòria es va entregar a la realització del conjunt escultòric de la façana de la Passió del temple de la Sagrada Família de Barcelona.



Josep M. Subirachs (Barcelona, 1927-2014), *Claudia Chauchat*, 1949, Fundació Pinnae. / *Llibre il·lustrat com a record de les grates hores passades a casa Esther Boix*, 1946-47. Col·lecció Creus Boix



(Barcelone, 1927-2014) est probablement la personnalité la plus internationale du groupe. Après un voyage à Paris, puis en Belgique, son œuvre s'est imprégnée de l'existentialisme français. Sa sculpture a adopté une touche d'expressionnisme qui l'a mené à une nouvelle étape d'abstraction. Au cours de sa longue carrière, il a réalisé de nombreuses œuvres publiques comme *Forma 212*, le premier travail abstrait situé dans les rues de Barcelone, ou *Evocació marinera*, dans le quartier de La Barceloneta. À la suite d'une étape d'expérimentation abstraite, il retourna à la représentation, mais dotée d'un contenu symbolique élevé, différent. Au cours des dernières années de sa carrière, il se consacra à la réalisation de l'ensemble sculptural de la façade de la Passion du temple de la Sainte Famille de Barcelone.



Francesc Torres Monsó (Girona, 1922-Salt, 2015), *Retrat femení* 1949 / *Maternitat*, 1956. Col·lecció de la família Torres.

Francesc Torres Monsó

(Girona, 1922-2015) és un artista atípic entre els de la seva generació. Es va iniciar amb una escultura hereva del noucentisme que va derivar cap a un expressionisme acusat, dut a l'extrem. Tanmateix, durant la dècada dels setanta, la seva obra va fer un gir diametral cap a una obra molt influïda per l'art pop i carregada de crítica política i social. Finalment, va encaminar la seva producció cap a un territori conceptual insòlit entre els artistes de la seva generació i que el converteixen en una de les figures més interessants d'aquest període.

(Gérone, 1922-2015) est un artiste atypique de sa génération. Il fit ses débuts avec une sculpture héritée du noucentisme qui dérive vers un expressionnisme accru, porté à l'extrême. Par ailleurs, dans les années '70, son œuvre changea de cap, suivant l'influence du Pop Art, chargé de critique politique et sociale. Finalement, il orienta sa production vers un domaine conceptuel insolite parmi les artistes de sa génération qui en fit l'un des personnages les plus intéressants de cette période.

Josep Martí-Sabé

(Santa Coloma de Farners, 1915-2006) encarna plenament l'esperit mediterrani i és, de tots els escultors del grup, el que es va mantenir més fidel als seus orígens. Tanmateix, durant la dècada dels cinquanta, va abraçar els corrents existencialistes per dur a terme una obra expressionista que acabaria derivant cap a una figuració simbòlica durant els setanta. La seva escultura, geomètritzant i essencial, es va mantenir sempre en el camp de l'escultura figurativa tot i portar les seves composicions al límit de la significació. Va tenir un paper destacat en el procés de renovació de l'art sacre i va contribuir a la renovació de l'escultura catalana de postguerra.



Josep Martí-Sabé (Santa Coloma de Farners, 1915-2006), *Pepita*, 1949. Col·lecció particular. / *La Natí*, c. 1949. Col·lecció Josep Maria Fontanet Sureda.

(Santa Coloma de Farners, 1915-2006) incarne complètement l'esprit méditerranéen. De tous les sculpteurs du groupe, c'est lui qui est resté le plus fidèle à ses origines. Par ailleurs, au cours des années '50, il se rapprocha des courants existentialistes afin de réaliser une œuvre expressionniste qui finit par déboucher sur une représentation symbolique dans les années '70. Géométrisante et essentielle, sa sculpture, bien que portée à la limite de la signification, s'est toujours maintenue dans le domaine de la figuration. Il joua un rôle important dans le processus de rénovation de l'art sacré et contribua au renouvellement de la sculpture catalane de l'après-guerre.



Esther Boix Pons (Llers, 1923-Anglès, 2014) *Estiueig*, 1947. Projecte de paravent de quatre batents muntats sobre bastiments de fusta. Col·lecció de la família Creus Boix.

Esther Boix i Pons

(Llers, 1927 - Anglès, 2014) l'única dona del grup, va saber obrir-se camí en un entorn difícil per a les dones com era el context artístic peninsular de la postguerra. La seva obra primerenca, carregada de dramatisme, va adoptar una visió jovial de la vida derivada del Maig francès que desembocaria en una obra de gran intensitat fortament influïda per l'art pop i que, amb els anys, es va tornar progressivament més lírica. Juntament amb el seu marit, va dur a terme una labor estimable en el camp de la pedagogia artística a través de l'escola L'Arc.

(Llers, 1927 - Anglès, 2014) la seule femme du groupe, sut se frayer un chemin dans le contexte difficile que l'art péninsulaire de l'après-guerre supposait pour les femmes. Sa première œuvre, chargée de dramatisme, adopta une vision joviale de la vie dérivée de mai '68 qui déboucha sur une œuvre très intense, nettement influencée par le Pop Art et qui, au fil des ans, devint de plus en plus lyrique. Avec son mari, à travers l'école L'Arc, elle réalisa un travail considérable dans le domaine de la pédagogie artistique.

Ricard Creus i Marzo

(Barcelona, 1928 - Anglès, 2021) l'any 1952, va abandonar la pintura per dedicar-se a la creació literària. Al llarg de la seva vida va publicar nombrosos llibres de novel·la, poesia, teatre i narrativa infantil i juvenil que li van valdre nombrosos reconeixements, com el Premi Sant Jordi de 1987 per l'obra *Posicions*. Cal destacar, també, la important tasca pedagògica desenvolupada conjuntament amb Esther Boix a l'escola L'Arc que pretenia estimular la creativitat entre els nens i els joves.



Ricard Creus Marzo (Barcelona, 1928-Anglès, 2021) *Mas de l'Om*, 1948. Col·lecció Bernat Puigdollers.

(Barcelone, 1928 - Anglès, 2021) en 1952, abandonna la peinture pour se consacrer à la création littéraire. Au long de sa vie, il publia de nombreux romans, des livres de poésie, des pièces de théâtre et des contes pour enfants et adolescents qui lui valurent de nombreuses reconnaissances comme le Prix Sant Jordi, en 1987, pour son œuvre *Posicions*. À noter également l'importance du travail pédagogique qu'il a réalisé avec Esther Boix à l'école L'Arc en vue de stimuler la créativité des enfants et adolescents.