

Agenda  
febrer  
març  
2023

# Museu d'Art de Girona

**md'A**

Maria Cirici Pellicer, *Les mans* (detall), 1970-1979. Museu d'Art de Girona, fons del diari *Avui*. Núm. reg. 137.233.

# Museu d'Art de Girona

## Exposicions Temporals

pàg. 7

## Activitats

pàg. 11

## Un mes, una obra

pàg. 9

# Antic Hospital de Santa Caterina

## Activitats

pàg. 21

# Amics del md'A

## Exposicions

pàg. 23

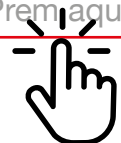
## Activitats

pàg. 28

## Enllaços interactius

Aquest document conté enllaços interactius que permeten moure's entre pàgines de l'agenda i obrir un correu electrònic o un web de forma directa.

Premeu aquí



**Dv. 3**  
18.30 h



**Cartells de la vida moderna. Els orígens de l'art publicitari**

**Visita guiada**

pàg. 28

**Ds. 4**  
11.30 h



**La Catalunya dels artistes, Viena Edicions**

**Presentació del llibre**  
A cura de Raimonda Coll, Jordi Bes i Aure Farran

pàg. 13

**Dt. 7**  
19 h



**Tutankamon, Howard Carter i el descobriment d'una tomba icònica**

**Conferència**  
A cura de Xavier Martínez

pàg. 29

**Dc. 8**  
19 h

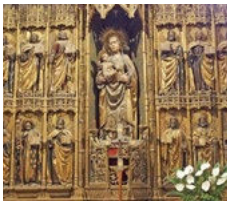


**Finestres, de Mercè Riba**

**Inauguració de l'exposició**

pàg. 23

**Ds. 11**  
De 10 h a 12 h



**D'on venen? Retaule de Sant Feliu**

**Visita guiada**  
A càrrec de Joan Bosch

pàg. 30

**Ds. 11**  
11.30 h



**Palau Episcopal de Girona. Recorreguts físics i virtuals per la història d'un edifici monumental**

**Presentació del llibre i itinerari**  
A cura de Miquel Àngel Fumanal i Projecte Giravolt

pàg. 14

**Dg. 12**  
11.30 h



**Retrats brutals! Taller de màscares**

**md'A en família**  
A cura del Servei Educatiu del md'A

pàg. 11



**Ds. 18**  
11.30 h



**Visita comentada a Feresa de silenci. Les artistes a la revista Feminal (1907-1917)**

**Visita comentada**  
A cura d'Elina Norandi, comissària

pàg. 15

**Dg. 19**  
11.30 h

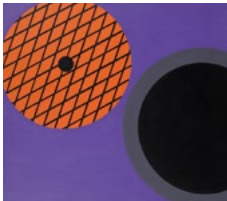


**Visita comentada a l'Antic Hospital de Santa Caterina**

**Visita guiada**  
A cura del Servei Educatiu del md'A

pàg. 21

**Ds. 25**  
12 h



**Esclats d'un instant, 70's. L'aportació de les artistes al fons d'art del diari Avui**

**Obertura de l'exposició**

pàg. 8

MARÇ

**Dv. 3**  
19 h



**Pintures de Ricard Renart Castells**

**Inauguració de l'exposició**

pàg. 26

**Ds. 4**  
10.30 h



**Escape room urbà: l'enigma del Museu**

**md'A en família**  
A cura del Servei Educatiu del md'A

pàg. 12

**Ds. 4**  
12 h

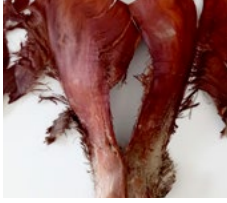


**Les paraules i els moments, d'Elisenda Pipió Gelabert**

**Inauguració de l'exposició**

pàg. 25

**Dc. 8**  
19 h



**Escorça. Homenatge a la família Ribas Donato**

**Inauguració de l'exposició**

pàg. 27

**Ds. 11**  
11.30 h



**Inauguració: Esclats d'un instant, 70's. L'aportació de les artistes al fons d'art del diari Avui**

**Inauguració de l'exposició temporal**

pàg. 16

**Dg. 12**  
11.30 h



**md'A en clau de dona**

**Visita guiada**  
A cura del Servei Educatiu del md'A

pàg. 17

**Dc. 15**  
18 h



**L'edifici de l'antic Banc d'Espanya**

**Visita guiada i conferència**

pàg. 31

**Ds. 18**  
11.30 h



**Al voltant de la catedral. La Girona episcopal**

**Visita guiada**  
A cura del Servei Educatiu del md'A

pàg. 18

**Dg. 19**  
11.30 h



**Visita comentada a l'Antic Hospital de Santa Caterina**

**Visita guiada**  
A cura del Servei Educatiu del md'A

pàg. 21

**Dc. 22**  
19 h



**Cerverí de Girona**

**Conferència**  
A càrrec de Míriam Cabré

pàg. 32

# Museu d'Art de Girona

El Museu d'Art està ubicat a l'antic Palau Episcopal (s. X-XVIII), al costat de la catedral de Girona. L'interior de l'edifici acull una important col·lecció d'art gironí, amb peces datades des de l'època romànica fins als inicis del segle XX. La visita al Museu inclou els espais singulars del Palau: el Saló del Tron, la Presó Episcopal, la Capella del Bisbe i el Mirador, que ofereix una de les millors vistes de Girona. Alhora, el Museu desenvolupa una línia d'exposicions temporals centrades majoritàriament a aprofundir i difondre artistes i moviments artístics amb vincles i relacions amb el territori gironí. L'entrada al md'A permet accedir a la visita de l'exposició permanent i de les temporals.

Horaris

Preus

Serveis del md'A

Pda. de la Catedral, 12  
17004 Girona  
Tel. 972 20 38 34  
museuart\_girona.cultura@gencat.cat  
www.museuart.cat

Subscriu-te

Rebràs en el teu correu electrònic informació actualitzada de les activitats, la programació expositiva i totes les novetats del md'A.



## Feresa de silenci. Les artistes a la revista *Feminal* (1907-1917)

Comissariat: Elina Norandi

La revista *Feminal* es va editar a Barcelona com a suplement de la publicació *La Il·lustració Catalana* durant poc més de deu anys, des de l'abril de 1907 fins al desembre de 1917. Va ser la primera revista dirigida i escrita majorment per dones que va veure la llum a Catalunya. Es va iniciar com una idea de l'escriptora i musicòloga Carme Karr (1865-1943), que va exercir com a directora de la revista durant tots els anys de la seva publicació. En les seves editorials s'albirava el pensament ideològic de les dones que hi intervenien: dones burgeses conservadores i catòliques que mai perdien de vista el seu rol de mares i esposes, però que apostaven decididament per la intervenció de les dones en l'espai públic, així com per l'educació per a totes les dones i per la creativitat femenina.

La mostra que ara es presenta vol recuperar de l'oblit i posar en valor el gran nombre de dones artistes que van aparèixer a la revista i que han caigut en el silenci de la història. Hi trobarem silencis trencats: els de les artistes avui més conegudes gràcies a la tasca d'estudi i recuperació des de la història de l'art, com ara Lluïsa Vidal, Laura Albéniz, Lola Anglada o Mela Muter; silencis remorosos, noms que tot just comencen a sortir de l'oblit, artistes de les quals comencem a conèixer la vida i algunes obres, com Elvira Malagarriga o Visitació Ubach, entre d'altres, i silencis íntims, aquelles artistes la memòria de les quals s'ha conservat gràcies a familiars i hereus. Tres d'elles —Pilar Montaner, Francisca Rius i Aurora Folquer—, gairebé inèdites, es presenten ara gràcies a la recerca i estudi que s'ha fet al voltant d'aquesta exposició.

Més informació

Compra la teva entrada

Exposició  
temporal

Del 25 de febrer de 2023  
al 28 de gener de 2024

Àmbit 2  
Museu d'Art de Girona



# Esclats d'un instant, 70's. L'aportació de les artistes al fons d'art del diari Avui

Comissariat: Elina Norandi

El Museu d'Art de Girona presenta una nova lectura, en format expositiu, del fons d'art del diari *Avui*, adquirit per la Generalitat de Catalunya el 2011.

L'exposició, que es podrà veure des de finals de febrer fins a principis de 2024, exhibirà una àmplia selecció de les obres donades per les artistes del moment com a suport al projecte editorial del primer diari en català després de la dictadura.

La mostra, comissariada per Elina Norandi, esdevé una bona foto fixa de les artistes catalanes en actiu el 1972 i també un testimoniatge del seu compromís social i cultural.

Compra la teva entrada





## ***Lamentació davant del Crist mort***

**Desconegut**

Estudi a càrrec de Joan Bosch

S. XVII

Oli/fusta

28,5 x 59 x 3 cm

Museu d'Art de Girona

Núm. reg. MDG 420

Bisbat de Girona

Llegeix l'estudi



## ***Noia amb barret llegint al jardí***

**Desconegut**

Estudi a càrrec d'Anna Llosas Juanola

C. 1920

Pintura/cartró

40 x 30 cm

Museu d'Art de Girona

Núm. reg. 251.808

Fons d'Art Diputació de Girona

Llegeix l'estudi



## Retrats brutals! Taller de màscares

**Taller adreçat a nens i nenes de 7 a 14 anys acompanyats d'una persona adulta**

Atenció, atenció! Fem una crida a tots els nens i nenes més creatius i artistes.

En aquest taller de màscares posarem a prova la teva imaginació més boja per crear uns retrats originals amb les formes més irregulars possibles. No només confeccionaràs un rostre completament únic, sinó que també el pintaràs i decoraràs com tu vulguis. I no t'oblidis de posar-li un coll que li faci de suport!

Serà important per deixar-lo exposat en una de les sales del Museu, com si fossis un gran artista que exposa la seva obra. T'hi atreveixes?

Taller a cura de: Servei Educatiu del md'A.  
Preu per infant: 4 € i màxim un acompanyant gratuït.

[Compra la teva entrada](#)

md'A en família

Dissabte  
4 de març

10.30 h  
Lloc de trobada:  
Font pl. de Catalunya



## Escape room urbà: l'enigma del Museu

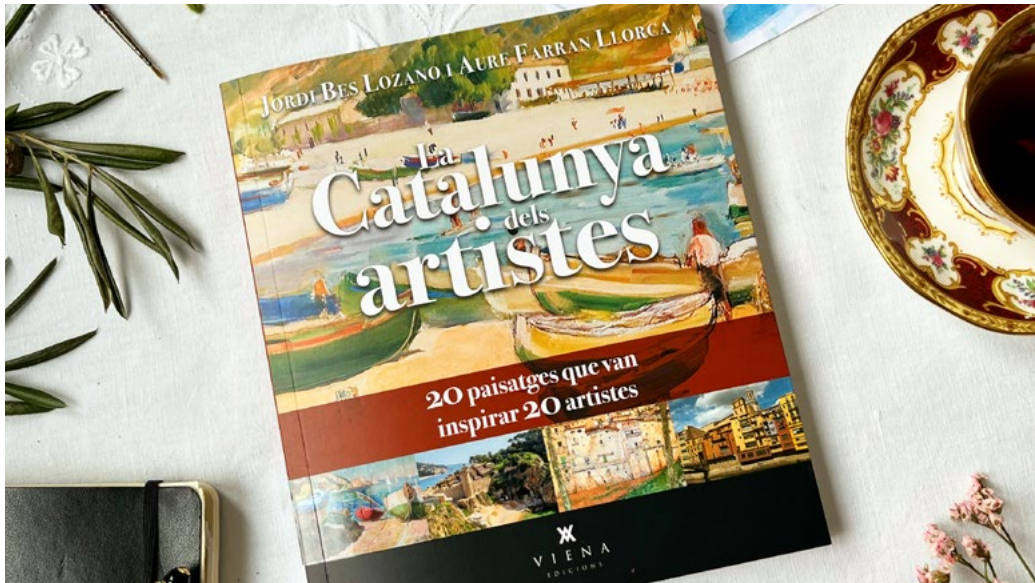
**Adreçat a nois i noies de 8 a 13 anys acompanyats d'una persona adulta**

A les sales del Museu d'Art de Girona s'hi amaga un cofre que fins ara mai ningú ha pogut obrir! La vostra missió és localitzar-lo i desxifrar la contrasenya per obrir-lo. Amb un mapa de la ciutat de Girona, haureu d'anar seguint les pistes i resoldre enigmes per tal d'aconseguir les cinc xifres del cademat i poder obrir el cofre. Amb l'ajuda de la guia que us acompanyarà, fareu un recorregut pels carrers del Barri Vell per descobrir, a través de diversos indrets de la ciutat, cinc obres emblemàtiques de la col·lecció del Museu i els secrets que amaguen.

Lloc de trobada: font de la plaça de Catalunya.  
Les activitats familiars són de pagament per als infants (10 €) i gratuïtes per al seu acompanyant (únicament una persona per infant).

[Compra la teva entrada](#)





## La Catalunya dels artistes, 20 paisatges que van inspirar 20 artistes

Presentació del llibre a càrrec de Raimonda Coll, presidenta dels Amics del Museu d'Art de Girona, i dels autors Aure Farran Llorca i Jordi Bes Lozano. Moderarà l'acte Carme Clusellas i Pagès, directora del Museu d'Art de Girona

Una publicació que convida a conèixer els paisatges que van inspirar vint artistes cèlebres que van viure a Catalunya. Els records d'Agramunt que van estimular Guinovart; les façanes de l'Eixample barceloní que van marcar l'obra de la pintora Núria Llimona; el Mont-roig del Camp que va enamorar Miró; la llum especial de Tossa de Mar que tan bé va retratar Benet; els colors de Cotlliure que van meravellar Matisse...

Una ruta per paisatges catalans que van modelar les creacions de grans artistes de la pintura, l'arquitectura o l'escultura, i que inclou noms que mereixen més ressò, com ara Olga Sacharoff, Lluïsa Vidal o Emília Xargay. Una nova mirada sobre territoris coneguts i, alhora, una reivindicació d'una obra artística no sempre prou coneguda.

Activitat gratuïta.  
Imprescindible reservar trucant al tel. 972 20 38 34.



## Palau Episcopal de Girona. Recorreguts físics i virtuals per la història d'un edifici monumental

**Presentació del llibre *Els escuts del Palau Episcopal de Girona. Guia per a la seva identificació heràldica*, a cura dels seus autors, Miquel Àngel Fumanal, doctor en història de l'art, i Pere Francesc Puigderrajols, heraldista i dibuixant**

**Presentació de l'itinerari virtual en 3D per tres espais de l'antic Palau Episcopal, en el marc del projecte Giravolt**

**Itinerari pels espais més singulars de l'antic Palau Episcopal i comentari dels diferents escuts heràldics que han perdurat, a càrrec de Miquel Àngel Fumanal**

Us proposem una matinal per fer una immersió en la història del Palau Episcopal. De primer amb la presentació de la publicació *Els escuts del Palau Episcopal de Girona. Guia per a la seva identificació heràldica*, a cura dels seus autors. Seguidament, podrem passejar de manera virtual per tres espais singulars de l'antic palau: el pati d'entrada, el Saló del Tron i l'antiga presó; uns espais molt especials que han estat digitalitzats dins el projecte Giravolt de digitalització 3D del patrimoni cultural català. I, per tancar la sessió, s'oferirà un breu recorregut pel que havia estat l'antic Palau Episcopal, avui un dels edificis més emblemàtics de Girona.

Activitat gratuïta (cal inscripció prèvia). Places limitades.  
Reserva la teva entrada trucant al tel. 972 20 38 34.



## Feresa de silenci. Les artistes a la revista *Feminal* (1907-1917)

Visita comentada a l'exposició temporal amb Elina Norandi

Qui eren les artistes que van crear a principis de segle a casa nostra? La revista *Feminal* els va donar veu durant una dècada, però en la majoria de casos la seva visibilitat no va transcendir i el pas del temps les va fer caure en l'oblit. Descobreix-les ara a la mostra que els dedica el Museu d'Art sota el guiatge de la comissària de l'exposició, la doctora Elina Norandi.

Preu: 6 €. Amics del md'A: 4 €.

Compra la teva entrada





## Esclats d'un instant, 70's. L'aportació de les artistes al fons d'art del diari Avui

### Inauguració de l'exposició temporal

El Museu d'Art de Girona ofereix una nova lectura, en format expositiu, del fons d'art del diari *Avui*, adquirit per la Generalitat de Catalunya el 2011, en una exposició que presenta una selecció de més de cinquanta obres de les artistes catalanes més rellevants de la dècada de 1970. Totes elles van apostar per donar suport a la publicació del primer diari en català de la democràcia. La mostra posa en relleu noms i trajectòries que avui sabem mal representades i poc visibilitzades en les sales dels museus, i permet fer un primer retrat del panorama de l'art català produït per les artistes: una gran diversitat d'estils —des de propostes figuratives més clàssiques a propostes abstractes i fins i tot les primeres opcions conceptuals— i una àmplia varietat de tècniques, entre les quals destaquen les produccions ceràmiques, l'esmalt o el tapís.

Us convidem a la inauguració de la mostra, amb la participació de la historiadora de l'art i comissària de la mostra Elina Norandi i d'algunes de les artistes protagonistes de l'exposició.

Activitat gratuïta (cal inscripció prèvia). Places limitades.  
Reserva la teva entrada trucant al tel. 972 20 38 34.





## md'A en clau de dona

**Visita guiada a cura del Servei Educatiu del md'A**

Una visita comentada en clau de gènere a la col·lecció permanent del Museu, que vol posar en valor i difondre el paper de la dona al llarg del temps i com l'art n'ha estat un reflex.

Al llarg d'aquest recorregut descobrirem les dones que, davant o darrere les obres, són presents al Museu i reivindicarem les seves històries.

Preu: 6 €. Amics del md'A: 4 €. Places limitades.

[Compra la teva entrada](#)



# Al voltant de la catedral. La Girona episcopal

Visita guiada a cura del Servei Educatiu del md'A

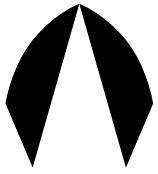
Una visita guiada per la Girona més monumental. Us proposem un recorregut pel barri del voltant de la catedral per descobrir l'empremta de la seu episcopal, els edificis més notables construïts al seu voltant i la vida i fets que s'hi han succeït al llarg dels darrers mil anys, des de l'edat mitjana fins a la contemporaneïtat. Us proposem conèixer la Girona episcopal.

Inclou entrades a la basílica de Sant Feliu, la catedral de Girona i el Museu d'Art de Girona (antic Palau Episcopal).



Preu: 6 €. Places limitades.

[Compra la teva entrada](#)



# Girona Episcopal

Passeja't per més de mil  
anys d'art i història

*Tres conjunts patrimonials  
amb una sola entrada*



Catedral de Girona

Basilica de Sant Feliu

Museu d'Art de Girona



[www.gironaepiscopal.cat](http://www.gironaepiscopal.cat)

# Antic Hospital de Santa Caterina

En actiu des de finals del segle XVII fins a principis del XXI, l'Antic Hospital de Santa Caterina acull actualment la Delegació del Govern de la Generalitat de Catalunya a Girona. L'edifici, d'època barroca, està situat damunt un barri medieval del qual avui dia encara es conserven restes arqueològiques. L'entrada inclou la visita al Pati de les Magnòlies, amb esgrafiats de principis del segle XX, l'espai d'interpretació de l'antic hospital, el vestíbul amb arrambadors del segle XVII, la farmàcia hospitalària d'època barroca i l'antiga capella, on s'exposa el quadre *El gran dia de Girona*, de Ramon Martí i Alsina (1826-1894).

Horaris

Preus

Serveis AHSC

Pl. de Pompeu Fabra, 1  
(Edifici de la Generalitat)  
17002 Girona  
Tel. 972 20 38 34 / 972 41 40 58  
reserves.girona.acdpc@gencat.cat

Subscriu-te

Rebràs en el teu correu electrònic informació actualitzada de les activitats, la programació expositiva i totes les novetats del md'A i l'AHSC.





## Visita comentada a l'Antic Hospital de Santa Caterina

A cura del Servei Educatiu del md'A

Us proposem una visita als espais més singulars de l'antic Hospital de Santa Caterina, avui seu de la Delegació del Govern de la Generalitat de Catalunya. Resseguirem els rastres de l'antiga funció de l'edifici, i la vida quotidiana de quan era hospital.

En actiu des de finals del segle XVII fins a principis del XXI, l'Antic Hospital de Santa Caterina acull actualment la Delegació del Govern de la Generalitat de Catalunya a Girona. L'edifici, d'època barroca, està situat damunt un barri medieval del qual avui dia encara es conserven restes arqueològiques. L'entrada inclou la visita al Pati de les Magnòlies, amb esgrafiats de principis del segle XX, l'espai d'interpretació de l'antic hospital, el vestíbul amb arrambadors del segle XVII, la farmàcia hospitalària d'època barroca i l'antiga capella, on s'exposa el quadre *El gran dia de Girona*, de Ramon Martí Alsina (1826-1894).

Preu: 5 €. Amics del md'A: 3 €.

Compra la teva entrada

# Amics del Museu d'Art de Girona



L'associació Amics del Museu d'Art de Girona organitza, per als seus socis i sòcies, i per a totes les persones interessades, viatges, excursions, visites, conferències i actes culturals diversos. Cada mes es presenta una nova proposta artística; mostres del treball plàstic i audiovisual de diferents artistes que se sumen a l'oferta expositiva de la ciutat de Girona.

Horaris

Serveis als socis

Àmbit 1 del Museu d'Art de Girona  
Pda. de la Catedral, 12  
17004 Girona  
Tel. 972 22 47 66 / 690 340 389  
amicsmda@gmail.com  
www.amicsmda.org

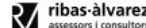
Subscriu-te

Rebràs en el teu correu electrònic informació actualitzada de les activitats, la programació expositiva i totes les novetats dels Amics del md'A.

Amic protector



Col·labora



**Exposicions  
FEBRER**

**De l'1 al 28  
de febrer**

**Inauguració:  
dimecres 8 de febrer**

**Cambrà de la Propietat  
Urbana de Girona**  
(c. dels Ciutadans, 12, Girona)  
**De dl. a dv. de 16 h a 20 h**  
**19 h**



## **Finestres**

**Mercè Riba**

Finestra: obertura feta en una paret per donar pas a la llum i a l'aire, connectant l'interior amb l'exterior.

Finestres interiors a través de les quals Mercè Riba expressa els seus sentiments, emocions i pensaments i que, al mateix temps, són una obertura tangible que deixa entrar la mirada encuriosida de l'espectador sobre les escultures i gravats monotips exposats en aquesta sala.

Les escultures de Mercè Riba ens demostren que l'art és l'expressió íntima del desig de llibertat i, alhora, la manifestació —i alguna vegada l'explicació— del misteri. (Montserrat Roig, escriptora i periodista.)



## **Jocs malabars**

**Joan Vilajoana**

Aquest treball és un joc entre una mà i un objecte. Entre ells sempre hi ha contacte, es toquen en equilibris, alguns impossibles, altres més orgànics.

Els malabars els poso jo quan decideixo en quina posició de la mà ho ensenyo. Si cada obra ofereix quatre possibles posicions, quan ajunto dues o més obres es multiplica el diàleg entre elles mateixes i l'espectador i observador... són malabars. Jocs malabars.



**Exposicions  
FEBRER-MARÇ**

**Del 18 de febrer  
al 31 de març**

**Inauguració:  
dissabte 4 de març**

**Espai de la Llibreria 22**

(c. de les Hortes, 22, Girona)

**De dl. a dv. de 17.30 h a 20 h**

Visita disponible en l'horari de la llibreria  
(demanant la clau)

12 h



## **Les paraules i els moments**

**Elisenda Pipió Gelabert**

Les paraules manlevades a l'escriptor quartenc Miquel Pairoli i Sarrà, que he utilitzat per establir un pont des de la nostra Mediterrània fins a Quart, són el motiu d'aquest treball que presento en un format auster: negre sobre blanc i textures arenoses.

Un pont que, pinzellada a pinzellada, s'ha construït amb els fonaments del llenguatge plàstic mateix.

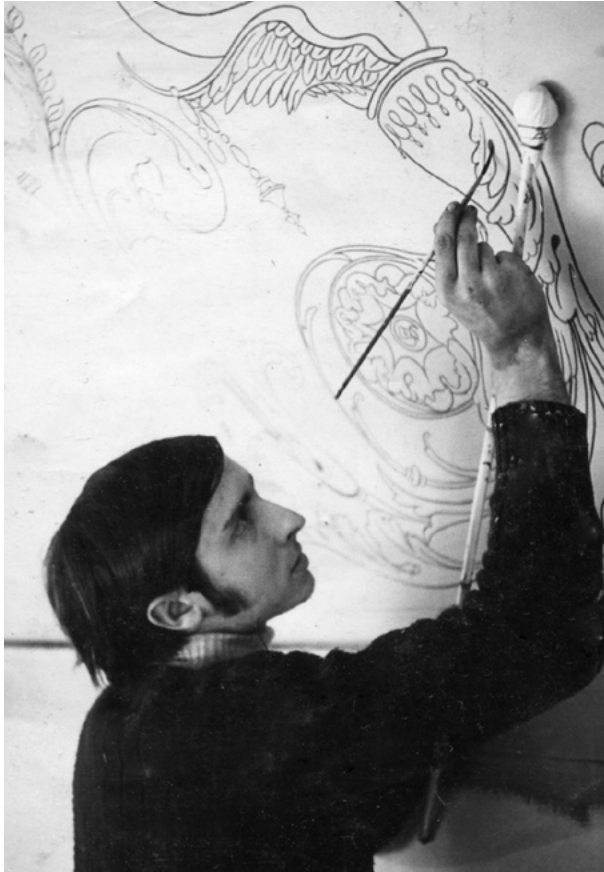
**Exposicions**  
**MARÇ**

**Del 3 al 31**  
**de març**

**Inauguració:**  
**divendres 3 de març**

Centre Cultural  
La Mercè de Girona  
De dl. a dv. de 9.30 h a  
13.30 h i de 16.30 h a 20.30 h

19 h



## **Pintures de Ricard Renart Castells**

**Ricard Renart**

Ricard Renart Castells (Girona, 1952) estudia dibuix artístic a l'Escola de Belles Arts. Amb catorze anys comença a treballar a l'empresa de pintura del seu oncle, el pintor i restaurador Joan Castells, i aprèn l'ofici. Més endavant treballa en la restauració de la Fontana d'Or, així com en les pintures de l'antiga farmàcia de l'Hospital de Santa Caterina, i en la recuperació del retaule barroc de l'església de Sant Miquel de Setcases (un dels pocs retaules que es van salvar dels estralls de la Guerra Civil). S'encarrega d'altres treballs de restauració com les pintures de l'antic Hotel Centre, la pintura de la Mare de Déu de la Bona Mort del portal de Sobre Portes, el plànol de París a les voltes de la Rambla i la cripta de l'església de les Filles de Sant Josep (Butinyanes).

Altres treballs són la reproducció sobre guix de la Mare de Déu del Mont i la Mare de Déu de Besalú, la rosassa de l'interior del Museu Arqueològic a Sant Pere de Galligants, i nombroses reproduccions per al Museu d'Història de Girona: cadira de Carlemany, muralla romana, etc.

A part, col·labora en l'equip del pintor Roca D. Costa en la realització de diferents murals (avui tristament desapareguts), i en les seves estones lliures es dedica a pintar, en un estil realista, quadres a l'oli on tot sovint apareix la ciutat de Girona.

**Exposicions**  
**MARÇ**

**Del 8 al 30**  
**de març**

**Inauguració:**  
**dimecres 8 de març**

**Cambrà de la Propietat**  
**Urbana de Girona**  
(c. dels Ciutadans, 12, Girona)  
**De dt. a ds. de 17 h a 20.30 h**

**19 h**



## **Escorça**

### **Homenatge a la família Ribas Donato**

Artistes participants: Assumpció Mateu, Carla Martín, M. Carme Tarrés, Ignasi Esteve, M. A. Feliu, Montserrat Costa, Nausica Masó, Pep Camps, Provi Casals, Quim Serrano Bou, Quico Estivill, Quim Corominas, Oliveras Oliver, Torrent Pagès, Pia Crozet, Dolors Bosch, Tania Espinosa, Jordi Amagat, Manel Bayo i Mar Vivó.

Motivats per una idea en comú, un grup d'artistes multidisciplinaris s'han unit en una exposició per tal de retre homenatge a la família Ribas Donato, per la seva aportació incondicional a la cultura de les arts escèniques a la nostra ciutat. Família gironina d'activistes culturals, mecenes, promotors teatrals, col·laboradors als mitjans de comunicació i, sobretot, impulsors i creadors de la Sala La Planeta de Girona. La seva petjada és un referent per a la cultura gironina.

El treball creatiu dels artistes participants es desenvoluparà sobre el teixit fibrós de l'escorça de palmera, dinou embolcalls insinudament emmascarants que, en certa manera, donen sentit a l'homenatge d'una família entregada al món cultural gironí. La presentació de l'exposició «Escorça» anirà a càrrec de l'escriptor Josep Maria Fonalleras, unit des de fa molts anys per vincles d'amistat i de treball amb la família Ribas Donato.

Agraïm la col·laboració i el suport de l'Associació dels Amics del Museu d'Art per facilitar-nos la posada en escena d'aquesta exposició i, així mateix, a totes les persones i entitats que han col·laborat a fer possible aquest esdeveniment: Josep Maria Fonalleras, Ajuntament de Girona, Diputació de Girona, Cambrà de la Propietat de Girona, Atrezzo (Julià Colomer) i Bitò Produccions.



# Cartells de la vida moderna. Els orígens de l'art publicitari

## Visita a l'exposició

L'exposició organitzada per CaixaForum proposa redescobrir els orígens del cartell artístic modern, com a reclam publicitari i com a obra d'art. A la mostra s'exhibeix una important selecció de cartells que reflecteixen la modernitat artística, industrial, social i cultural de l'Europa del 1900, en el període de tombant de segle.





# Tutankamon, Howard Carter i el descobriment d'una tomba icònica

**Conferència a càrrec de Xavier Martínez Babón,  
doctor en història de l'art i magister artium en egiptologia**

El dia 4 de novembre de 1922 es va trobar el primer escaló d'una tomba que esdevindria icònica: la tomba de Tutankamon, un jove faraó, delicat de salut, que va viure en una època complicada de l'antic Egipte. L'arqueòleg Howard Carter, amb el suport econòmic de Lord Carnarvon, la va descobrir quan ningú creia que hi hagués alguna cosa més a la Vall dels Reis, necròpolis on havien estat enterrats tots els faraons del Regne Nou egipci.

Els esdeveniments que portaren l'arqueòleg britànic a aquell fascinant descobriment i alguns successos que van passar després de la troballa són molt interessants i, alguns, particularment curiosos.



## D'on venen? Retaule de Sant Feliu

Visita guiada a càrrec de Joan Bosch Ballbona

El Museu d'Art i els Amics del Museu impulsen la iniciativa «D'on venen?», amb la qual es proposen una sèrie d'activitats que consisteixen a anar al Museu a conèixer una de les peces de la col·lecció i, posteriorment, anar al lloc originari d'on ha sortit. En definitiva, es tracta de posar en context unes obres que podem veure en la vitrina d'una sala del Museu, però que van ser pensades per a un lloc determinat i per a una determinada funció, moltes vegades litúrgica, altres vegades decorativa, etc.

Visitarem el retaule de Sant Feliu al Museu d'Art i, posteriorment, l'església de Sant Feliu guiats per Joan Bosch Ballbona.



## L'edifici de l'antic Banc d'Espanya, seu actual de la Subdelegació del Govern a Girona

### Conferència i visita guiada

L'edifici de la Subdelegació del Govern a Girona, obra dels arquitectes Lluís Clotet i Ignacio Paricio, va ser concebut per allotjar la seu de la delegació gironina del Banc d'Espanya l'any 1989. L'edifici recolza a la Gran Via de Jaume I, l'antiga ronda arran del baluard, en un canvi de direcció d'una perspectiva d'uns centenars de metres. Hi esdevé punt nodal i col·labora per la definició volumètrica amb el seu entorn proper, la plaça situada a l'altre costat del carrer.

L'edificació destaca per la geometria atrevida. De la interacció amb l'entorn, des de l'exterior, n'ha resultat un cilindre complet dins d'un quasi cub de menys alçada. Contràriament a aquesta imatge exterior, l'interior es percep com un edifici en forma de prisma en el qual hi ha les plantes de les oficines, obert a una gran façana que delimita un espai semicircular buit d'una alçada de 17 metres i que es correspon a l'antic pati d'operacions.

Hi intervindran: Ignacio Paricio, arquitecte, i Estanislau Vidal-Folch, director de l'Àrea de Foment de la Delegació de Govern.

Activitat gratuïta. Imprescindible reservar a: [amicsmda@gmail.com](mailto:amicsmda@gmail.com) / Tel. 972 22 47 66.  
WhatsApp: 690 340 389 (indicant nom i cognom).





## Cerverí de Girona

**Conferència a càrrec de Míriam Cabré i Ollé, professora titular del Departament de Filologia i Comunicació, àrea de filologia romànica i literatura medieval de la UdG**

Cerverí de Girona o Guillem de Cervera (1259-1285) fou un trobador vinculat a la casa reial en temps de Jaume I i el seu fill Pere el Gran. Es conserven 120 obres seves de temàtiques diferents.



# Club Cinefòrum

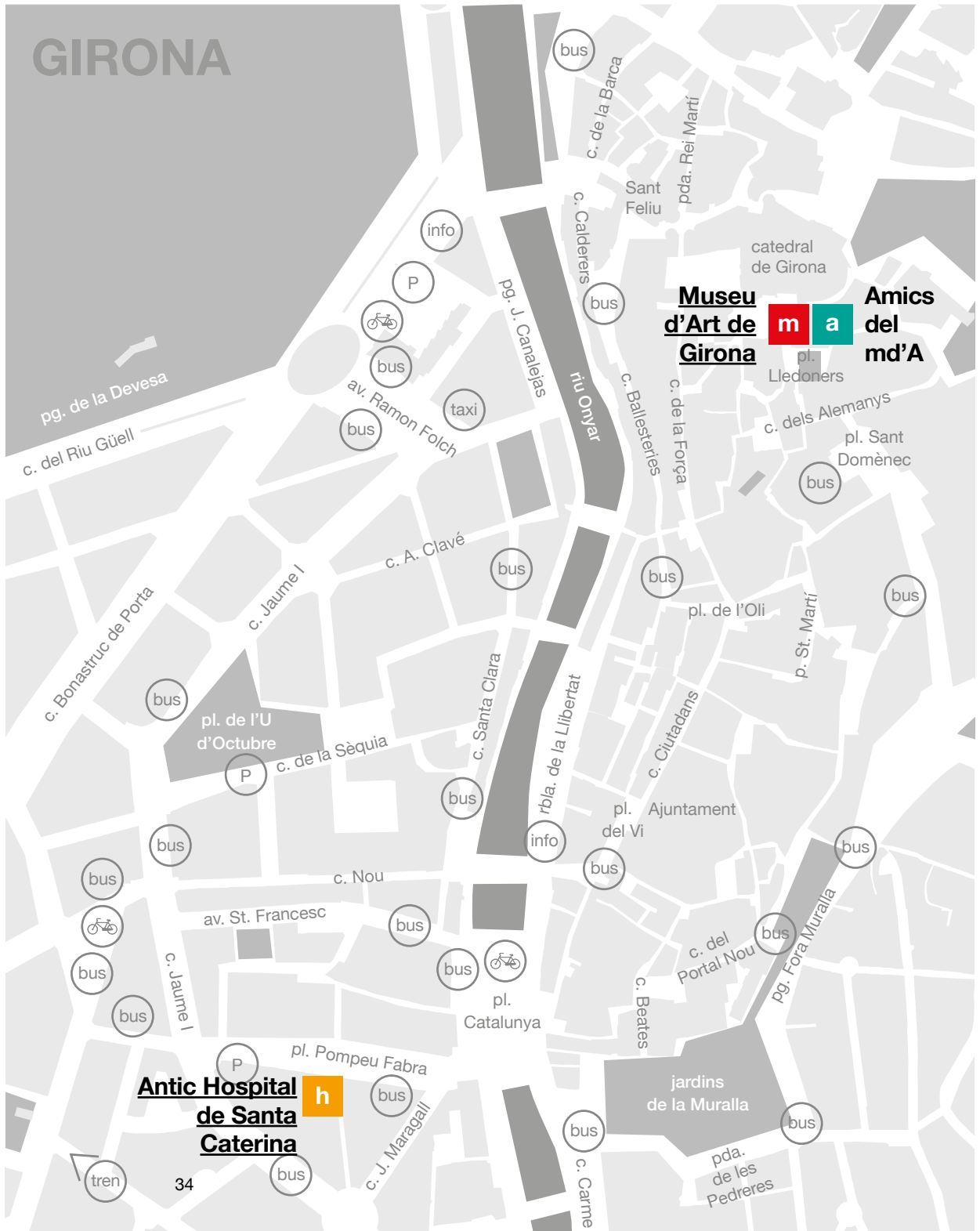
Els Amics del md'A gaudim d'entrada a preu reduït en totes les sessions del Cinema Truffaut de Girona, i d'un preu molt especial per a les pel·lícules relacionades amb el món de l'art. Us anunciarem els títols i dates puntualment mitjançant el nostre recordatori d'activitats al correu electrònic, a les xarxes socials —Facebook, Twitter i Instagram— i al web dels Amics. Estigueu ben atents!

Acompanyem les pel·lícules del nostre Club amb una presentació prèvia a càrrec de crítics i especialistes en cinema.

---

# Fora de carta

El dia a dia sovint ens ofereix oportunitats que no s'han pogut preveure a l'hora de tancar l'agenda del Museu d'Art de Girona. Per aquest motiu, sota el nom genèric de «Fora de carta», els Amics del md'A de tant en tant us oferirem noves propostes a través del nostre recordatori d'activitats al correu electrònic, les xarxes socials —Facebook, Twitter o Instagram— i l'espai web dels Amics. Estigueu a punt, doncs, per a més suggeriments!



## Crèdits

### MUSEU D'ART DE GIRONA

**Direcció**  
Carme Clusellas

### Equip tècnic

Elena Boix, Aurèlia Carbonell, Joan Duran, Carme Martinell i Toni Monturiol

### Continguts

Museu d'Art de Girona  
Amics del Museu d'Art de Girona

### Coordinació

Núria Gironès  
Marta Grassot. Puntdefuga, gestió cultural

### Assessorament lingüístic

Meritxell Canela

### Disseny gràfic

La Fonda Gràfica

### Dipòsit legal

GI-1337-2007

---

## IMATGES

### Imatge de portada

Maria Cirici Pellicer, *Les mans* (detall), 1970-1979. Museu d'Art de Girona, fons del diari *Avui*. Núm. reg. 137.233. Foto: Rafel Bosch.

### Pàg. 8

Carme Aguadé, *Underground*, 1974. Museu d'Art de Girona, fons del diari *Avui*. Núm. reg. 137.122. Foto: Rafel Bosch.

### Pàg. 16

Carme Coma, *Autoretrat per a l'àlbum familiar*, 1975. Museu d'Art de Girona, núm. reg. 137.379. Fons diari *Avui*. Dipòsit Generalitat de Catalunya. Col·lecció Nacional d'Art. Foto: R. Bosch.

### Pàg. 17

Romà Ribera i Cirera, *Dona amb antifaç*, 1887. Museu d'Art de Girona, fons d'art de la Generalitat de Catalunya. Núm. reg. 131.133. Foto: R. Bosch.

### Pàg. 22

Ramon Martí i Alsina, *El gran dia de Girona*, 1864. Museu d'Art de Girona, dipòsit Museu Nacional d'Art de Catalunya.

---

## Avís

Consulteu tota la informació actualitzada de l'agenda d'activitats al web [www.museuart.cat](http://www.museuart.cat) o a les nostres xarxes socials.

L'aforament de les activitats és limitat. És imprescindible fer la reserva preferentment mitjançant el web [www.museuart.cat](http://www.museuart.cat), o bé al tel. 972 20 38 34.

[www.museuart.cat](http://www.museuart.cat)

**md'A** Museu d'Art  
de Girona

 Generalitat de Catalunya  
Departament de Cultura

 Diputació  
de Girona

Seguiu-nos: @museuartgirona

