

Santiago Rusiñol pintant *Entrada al cementiri de Sóller a la nit***Text: QUIM ROCA MALLARACH**

1896

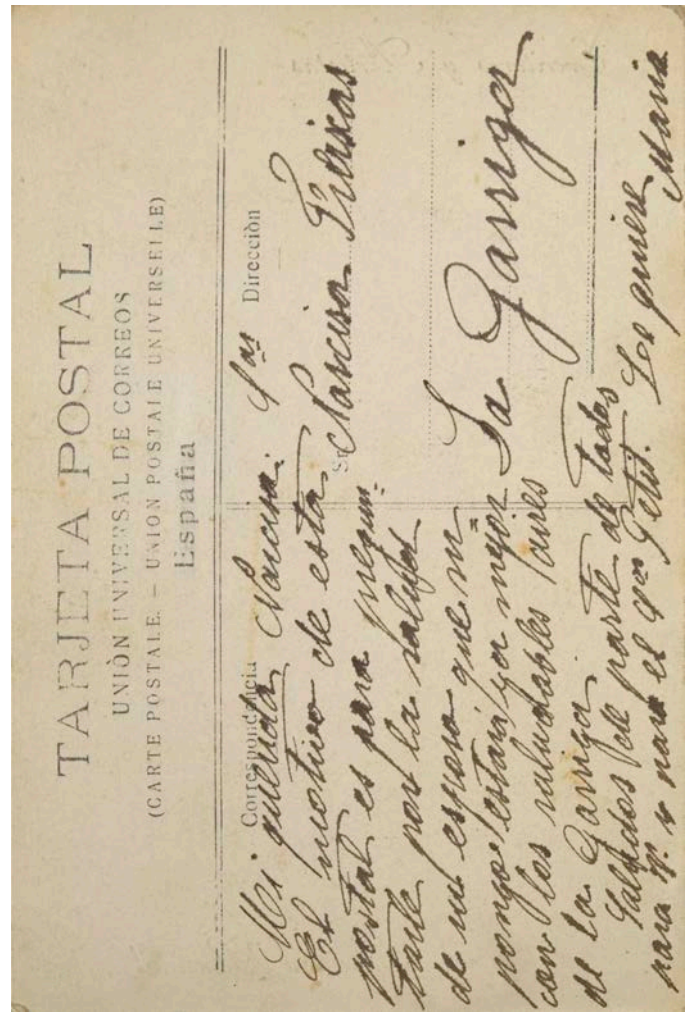
Targeta postal. *Sèrie Escriutores y Artistas*. Fotografia sobre cartolina

13,5 x 8 cm

Museu d'Art de Girona. Núm. reg. 138.812.

Dipòsit Generalitat de Catalunya. Col·lecció Nacional d'Art

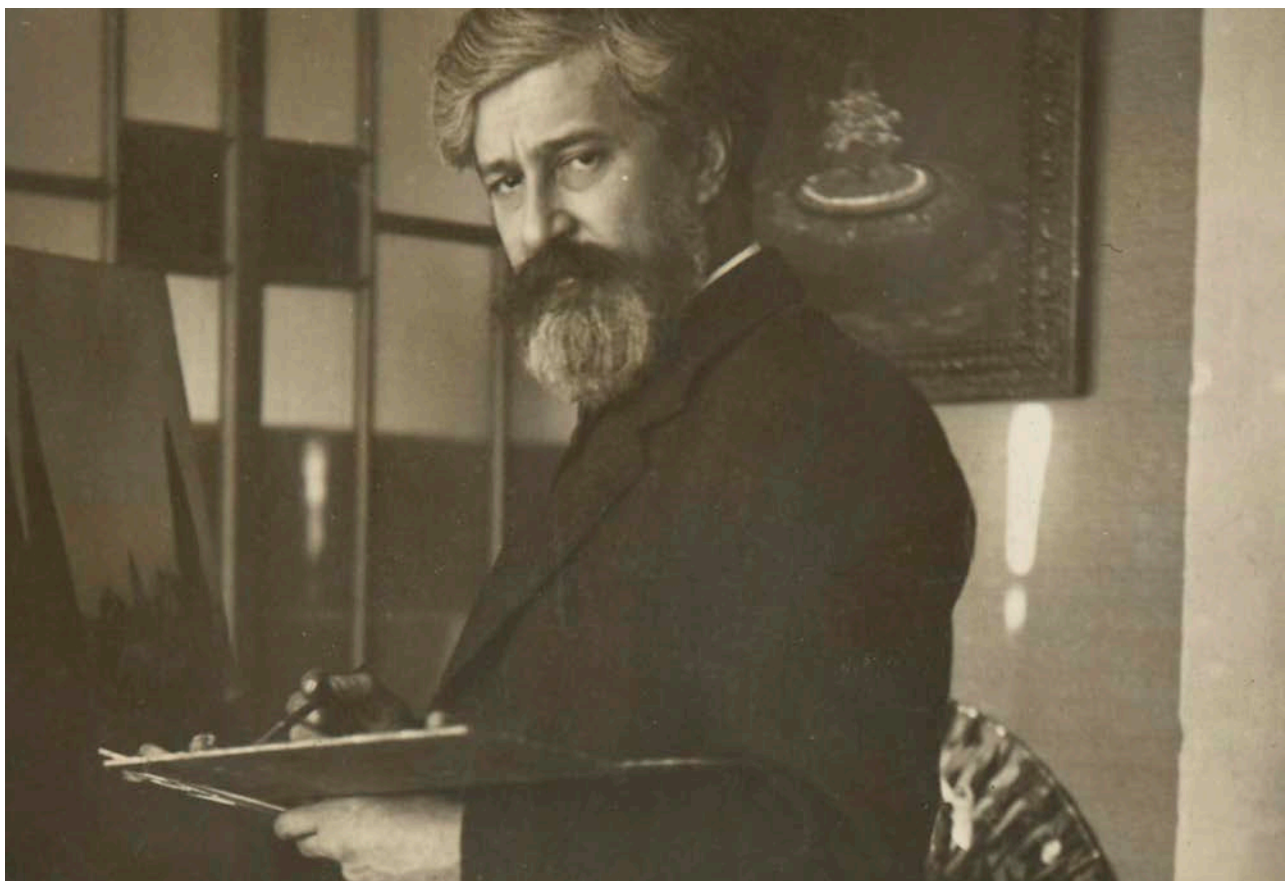
La targeta postal neix com un mitjà que mostra els aspectes artístics i fotogràfics més bells i atractius que ens envolten. Arriba a Catalunya a finals del segle XIX i és a partir de 1901 que es posa de moda arreu del món. Les impremtes competeixen entre si a causa de la gran demanda d'usuaris i col·leccionistes, tant per ser les més originals com per oferir les millors vistes. D'aquesta manera, les postals es converteixen en el principal suport sobre el qual van apareixent tots els aspectes de la vida quotidiana dignes de ser representats. La postal que ens ocupa mostra Santiago Rusiñol pintant el quadre *Entrada al cementiri de Sóller a la nit*, datat de l'any 1896 i propietat del Museu d'Art de Girona. És curiós assenyalar que la postal, pel que mostra el revers, ha de ser editada amb posterioritat a l'any 1906. Les lletres daurades, la inscripció en plural «Escriutores y Artistas» i el fet que no sigui una impressió fotomecànica sinó fotogràfica suggereixen que es tracta d'una sèrie de luxe i de petita tirada, de la qual no ha quedat cap mena de rastre. Això mateix passa amb l'autor de la fotografia. Podria haver-la fet un autor amateur, cosa improbable, o un dels més destacats retratistes catalans del tombant de segle com Audouard, Esplugas o els Napoleón.



Les targetes postals, enteses com a vehicle de comunicació il·lustrat, van aparèixer a finals del segle XIX. L'any 1869 es va presentar a Àustria la primera targeta postal. Fins aleshores existia el correu postal i les trameses funcionaven a partir de cartes ordinàries. Com que aquest nou document tenia una mida petita, les despeses d'expedició s'abaratien de manera considerable. A una banda, hi havia un segell gravat amb el franqueig i l'espai només s'hi escrivia l'adreça del destinatari i, a l'altra, hi anava el missatge que es volia notificar. Aquest fou el principal motiu pel qual aquestes targetes es van imposar ràpidament i van esdevenir molt populars. L'Estat espanyol, a partir de 1873, durant la primera república, va autoritzar les anomenades targetes «enters postals» com a forma postal. L'Exposició Internacional de París de 1889 va donar un gran impuls a la publicació d'aquest format i, atesa l'atracció de la imatge, també va generar un nexa entre persones desconegudes que compartien la passió per un determinat tema o afició. D'aquesta manera també va començar el col·leccionisme cartòfil. La postal impresa va tenir un especial desenvolupament a Alemanya, Àustria i Suïssa, sobretot pel que fa a les pictòriques, editades amb procediments cromolitogràfics, amb magnífics dibuixos que representaven vistes de les ciutats més turístiques, conegudes com les «Grüsse aus...» (records des de...). A Espanya, l'empresa d'arts gràfiques Fototípia Hauser y Menet sembla que fou la primera editora de postals. La postal més antiga que es coneix i que va sortir del seu taller porta manuscrita la data 1 de novembre de 1892. A Catalunya, la postal més antiga de la qual es té coneixement porta el títol de *Recuerdo de Barcelona*, impresa en fototípia per Hauser y Menet i circulada l'any 1896. L'edat d'or de les targetes postals, l'època en què realment es van posar de moda, abasta de 1901 a 1905 i la indústria es consolida entre 1906 i 1915.

A l'hora d'analitzar una postal, hem de tenir en compte alguns paràmetres que, més enllà del plaer de col·leccionar-la i valorar-la econòmicament, ens ajudaran a datar-la i determinar-ne l'editor, l'impressor, el fotògraf i, finalment, el procediment d'impressió. Per establir la data d'una postal, és clau fixar-nos en el revers. Si està dividit i la postal és espanyola, la data és posterior a 1906. La Direcció General de Correus i Telègrafs del Ministeri de la Governació va autoritzar el desembre de 1905 el revers dividit, és a dir, partir en dues meitats separades per una línia vertical la banda on fins aleshores només s'hi podia escriure l'adreça. Amb aquest canvi, la il·lustració de l'anvers passava a ocupar tot l'espai. El franqueig i el mata-segells també ens poden donar molta informació sobre la data de la postal (tot i que no és el cas en aquesta postal). Esbrinar qui és l'autor, l'editor o l'impressor de la postal és una tasca més feixuga. Són escasses les postals que ens ofereixen aquestes tres referències. I, tanmateix, podem trobar-nos amb totes les combinacions imaginables. Pot haver-hi casos en què una mateixa persona realitzi les tres funcions, casos en què tres persones diferents les elaborin, que un mateix editor i impressor utilitzi clixés d'altri o que un fotògraf i editor encarregui la impressió a un tercer. Per acabar, conèixer el procediment d'impressió (fotomecànic) o fotogràfic ens dona pistes per saber el possible tiratge de la postal.

Autor desconegut, *Santiago Rusiñol pintant Entrada al cementiri de Sóller a la nit* (detall), 1896. Museu d'Art de Girona. Núm. reg. 138.812. Dipòsit Generalitat de Catalunya. Col·lecció Nacional d'Art.



Entre 1896 i 1915 la majoria de les postals foren impreses mitjançant fototípia. Aquest procés permetia estampar sobre paper imatges fotogràfiques amb gran nitidesa i riquesa de tons. Després d'una fotografia original, d'excel·lent qualitat, la fototípia era la imatge impresa més perfecta.

La postal que aquí ens interpel·la ens concedeix quatre evidències però ens deixa algunes incògnites importants que avui no podem desentranyar. És possible que en futures investigacions o potser amb un cop d'atzar es puguin resoldre. La primera evidència és la data. És una postal posterior a 1906. Això és irrefutable. Però Santiago Rusiñol apareix pintant davant del quadre titulat *Entrada al cementiri de Sóller a la nit* datat l'any 1896. Per tant, o la fotografia es va fer mentre pintava el quadre o van fer posar Rusiñol expressament, passat l'any 1906, perquè hi havia la voluntat d'editar una sèrie postal. L'edat de Santiago Rusiñol, nascut l'any 1861, també ens pot ajudar a datar-la. L'any en què es va pintar el quadre mostrat a la postal Santiago Rusiñol tenia 35 anys. Es conserva una fotografia de l'autor de l'any 1892 i el seu aspecte és força més jove que el de la imatge. Aposto per la fotografia feta expressament per a l'edició de la postal, posterior a 1906. La segona evidència és que no és una postal fotomecànica sinó que és una postal fotogràfica. Es tracta d'un paper al gelatinobromur de plata. Això és un procés fotogràfic de revelat químic (DOP, *Developing Out Paper*). L'estructura d'aquest paper és de tres capes. Entre el suport del paper i la gelatina, on hi ha suspesa la plata, es col·loca una capa de barita que impedeix que les fibres del paper siguin visibles i que, per tant, confereix molta nitidesa a la imatge final. La superfície pot ser brillant o mat i el to sol ser neutre o lleugerament càlid. La tercera evidència és que no existeix impressor pel fet de ser una postal fotogràfica. És probable doncs que no es trobin gaires còpies d'aquesta postal. I la quarta i darrera evidència és que sense cap dubte és una sèrie postal i de luxe. Les lletres daurades amb la llegenda «Escritores y Artistas», en plural, denota aquesta voluntat. Amb tot, no hem trobat cap referència a aquesta sèrie enlloc. És un misteri. Així mateix, el Cercle Cartòfil de Catalunya tampoc no ens n'ha sabut donar cap pista. Ara bé, del que no sabem res és de l'autor de la fotografia. Enlloc se'n fa esment. De totes maneres, seria plausible que el retrat fos dels Napoleón (aquest estudi va fotografiar en més d'una ocasió Santiago Rusiñol), de Pau Audouard Déglair (un dels retratistes més importants de la Barcelona del tombant de segle i, a partir de 1901, part dels seus retrats d'estudi es traduïren en sèries postals) o d'Antoni Esplugas Puig (un dels retratistes més reputats de Barcelona). Existeix una sèrie de postals anomenada *Teatre Català*, de 1905, on s'aplegaven personalitats destacades de l'escena catalana (dramaturgs, músics i actors) realitzades pels fotògrafs esmentats, tots retratistes cèlebres. Tanmateix, és estrany, però no insòlit, que a la postal no hi figuri el nom del fotògraf en cas que algun d'ells en fos l'autor. Per acabar, es pot assenyalar que no s'ha trobat cap altra postal amb la llegenda «Escritores y Artistas», la qual cosa suggereix la vida efímera d'aquesta sèrie.

Bibliografia

- CASACUBERTA ROCAROLS, M. (1993). *Santiago Rusiñol: vida, literatura i mite*. Tesi doctoral, Universitat Autònoma de Barcelona, 1993. <http://hdl.handle.net/10803/4841>.
- F. RIUS, N. (2013). *PAU AUDOUARD. Fotografia en temps de Modernisme*. Barcelona: Publicacions i Edicions de la Universitat de Barcelona, 2013.
- GARCIA FELGUERA, M. de los Santos. *Els Napoleón: Un estudi fotogràfic*. Barcelona: Arxiu Fotogràfic de Barcelona, 2011.
- REVISTA CARTÒFILA. (2010). *Les incursions d'un fotògraf retratista en el camp de la postal: Pau Audouard Déglair (1856-1918)*. Barcelona: Cercle Cartòfil de Catalunya, juny 2010, any XXVII, número 31.
- REVISTA CARTÒFILA. (2010). *La targeta fotopostal privada: la casolana d'afecionat i la d'estudi professional*. Barcelona: Cercle Cartòfil de Catalunya, juny 2010, any XXVII, número 31.
- RIEGO AMÉZAGA, B. [et al.] (1997b). *Santander en la tarjeta postal ilustrada (1897-1941): historia, coleccionismo y valor documental*. Santander: Fundación Marcelino Botín, 1997.
- TEIXIDOR CADENAS, C. (1999). *La tarjeta postal en España 1892-1915*. Madrid: Espasa Calpe, 1999.