

Sant Isidre**Text: MARINA IRUELA REGINCÓS**

s. XVIII

Oli sobre tela

97,5 x 67,5 cm

Museu d'Art de Girona. Núm. reg. 132.416

Fons d'Art Diputació de Girona

Una anàlisi artística pot enfocar-se des de punts de vista molt diferents, potenciant uns aspectes per sobre d'altres, il·luminant uns elements determinats per tal de desenvolupar un discurs sobre què volem desvetllar. La peça que presentem a continuació és una pintura de la qual tenim poca informació documentada: no en coneixem l'autor i, tot i poder-ne fer una datació aproximada (el segle XVIII) i considerar que està feta a Catalunya, és complicat anar més enllà. En canvi, la iconografia ens permet revelar uns trets que ens donen la possibilitat de fer brillar un altre tipus de relat. Ens permet parlar d'un rerefons contextual concret present en un territori particular en una cronologia determinada. Ens permet entreveure un fragment de la mentalitat que amarava el Principat català durant l'època moderna per posar així certa llum en punts concrets d'un trencaclosques enorme.



Per començar a descriure rasament la representació, podem dir que el punt central és ocupat per una figura barbada, vestida amb robes humils —casaca cenyida amb un cinturó i botonada, borsegüins i mocador blanc al coll— i nimbada, envoltada d'èssers celestials i emmarcada per una nebulosa de colors marronosos. El personatge es veu interpel·lat per un raig de llum daurat que prové d'un nivell superior i que il·lumina tota l'escena. El protagonista, garratibat per la situació, sembla haver-se després de la pala que fins llavors subjectava a causa de la sorpresa i gesticula vers la claror, cap a la qual dirigeix la mirada.

A partir d'aquest esbós inicial fet a primer cop d'ull, podem concretar que ens trobem davant una pintura que representa sant Isidre, un llaurador d'origen madrileny que va viure en aquesta vila durant el segle XII. Se'l representa amb vestimenta senzilla i amb instruments utilitzats per llaurar —com poden ser una pala, una rella o una aixada— perquè va ser un camperol que va viure sense ostentacions, treballant de sol a sol i portant una vida devota, cristiana i modèlica d'inici a fi. Durant el regnat de la dinastia dels Habsburg, va ser promocionat per la monarquia com a patró de la ciutat de Madrid, on la cort s'assentà de manera definitiva l'any 1561 (tot i que entre 1601 i 1606 es va traslladar a Valladolid). Per aquest motiu, la mateixa monarquia va promoure un gran procés diplomàtic perquè se'l canonitzés, fet que ocorregué l'any 1622 durant el pontificat del papa Gregori XV.

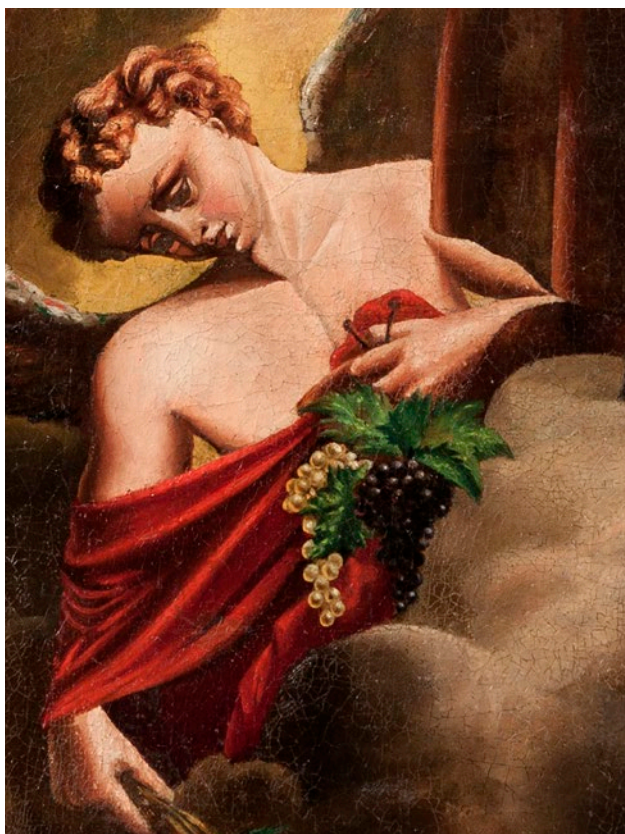
Si bé ja era molt popular al centre de la Península com a patró dels camperols, va ser amb la seva santificació que el culte es començà a expandir per tot el territori del regne, inclòs el Principat de Catalunya. El coneixement dels miracles duts a terme per Isidre, tant en vida com després de la seva mort a través de les seves relíquies, va calar en la gent del camp, que veia en la seva figura un protector que havia viscut i patit com ells. Tot i això, en el cas català ja hi havia un reguitzell de sants patrons autòctons de la pagesia: els més coneguts eren sant Abdó i sant Senén, sant Galderic, sant Magí i sant Medir. La confluència i el conflicte d'aquestes tradicions, la catalana i la madrilenya, en relació amb les devocions del camp són constants a partir del segle XVII al Principat, ja que les confraries dels pagesos, hortolans i llauradors les substituiran o les faran conviure. Aquest fet es pot comprovar i és molt il·lustratiu en l'àmbit artístic, car les iconografies de tots aquests sants, ja de per si semblants, generen debats a l'hora d'intentar esbrinar quina va ser la naturalesa d'aquestes relacions. I és que el sector de la pagesia ocupava gran part de la població catalana, una població molt lligada a la religiositat cívica, que vivia la religió com quelcom intrínsec al seu dia a dia i que enfortia el sentiment de pertinença a un territori i a una identitat. La seva quotidianitat implicava celebrar misses i processons, demanar intercessió als sants per guarir malalties greus o pregar-los auxili durant desastres naturals. Si ens focalitzem en aquest últim element, els grans damnificats de les sequeres, les inundacions, les plagues o les males collites eren els pagesos, que acabaven per demanar ajut al sant que millor els responia en aquell moment i, segurament, van veure en Isidre un altre referent a l'hora de demanar ajut en cas de calamitat.

Sant Isidre (detall), s. XVIII. Museu d'Art de Girona. Núm. reg. 132.416. Fons d'Art Diputació de Girona.



Si tornem a la figura del llaurador madrileny, cal mencionar que un dels seus miracles més reconeguts (representat en aquesta escena) és l'episodi de dos àngels llaurant els camps. Si bé Isidre era un camperol exemplar, que treballava incansablement per als seus senyors, també era molt meticulós amb les seves oracions i resava cada dia abans de començar els deures que tenia com a llaurador. Per tal que el seu senyor no l'escriués per abandonar les seves obligacions mundanes, dos àngels van començar a fer la feina que corresponia a Isidre, conduint els bous del pagès per llaurar els camps mentre ell acabava de resar. Aquest capítol hagiogràfic és el que el pintor d'aquesta obra ens mostra a la cantonada de baix a l'esquerra on —amb un paisatge campestre al darrere, emmarcat per unes muntanyes al fons i el detall de la masia que podem entreveure a la llunyania— veiem un personatge alat conduint un bou per un camp. L'escena principal, doncs, reflecteix aquest moment d'intimitat i oració entre Isidre i la divinitat, iconografia que també queda ratificada per l'àngel en primer pla que sosté la tela vermella, ja que de les seves dues mans en pengen un feix de blat i un penjoll de raïm. Per concloure, val la pena ressaltar com es fa servir un recurs prou metafòric i visual per discernir l'esfera terrenal de la celestial: si bé el sant es podria representar als mateixos camps resant, s'ha decidit enlairar-lo i intentar transmetre el que ell mateix devia sentir aïllant-se temporalment del món per trobar la pau interior.

Sant Isidre (detall), s. XVIII. Museu d'Art de Girona. Núm. reg. 132.416. Fons d'Art Diputació de Girona.



Sant Isidre (detall), s. XVIII. Museu d'Art de Girona. Núm. reg. 132.416. Fons d'Art Diputació de Girona.

