

Arlequí**Text: AINA CASTILLO TRÈMOLS**

1952

Oli sobre fusta

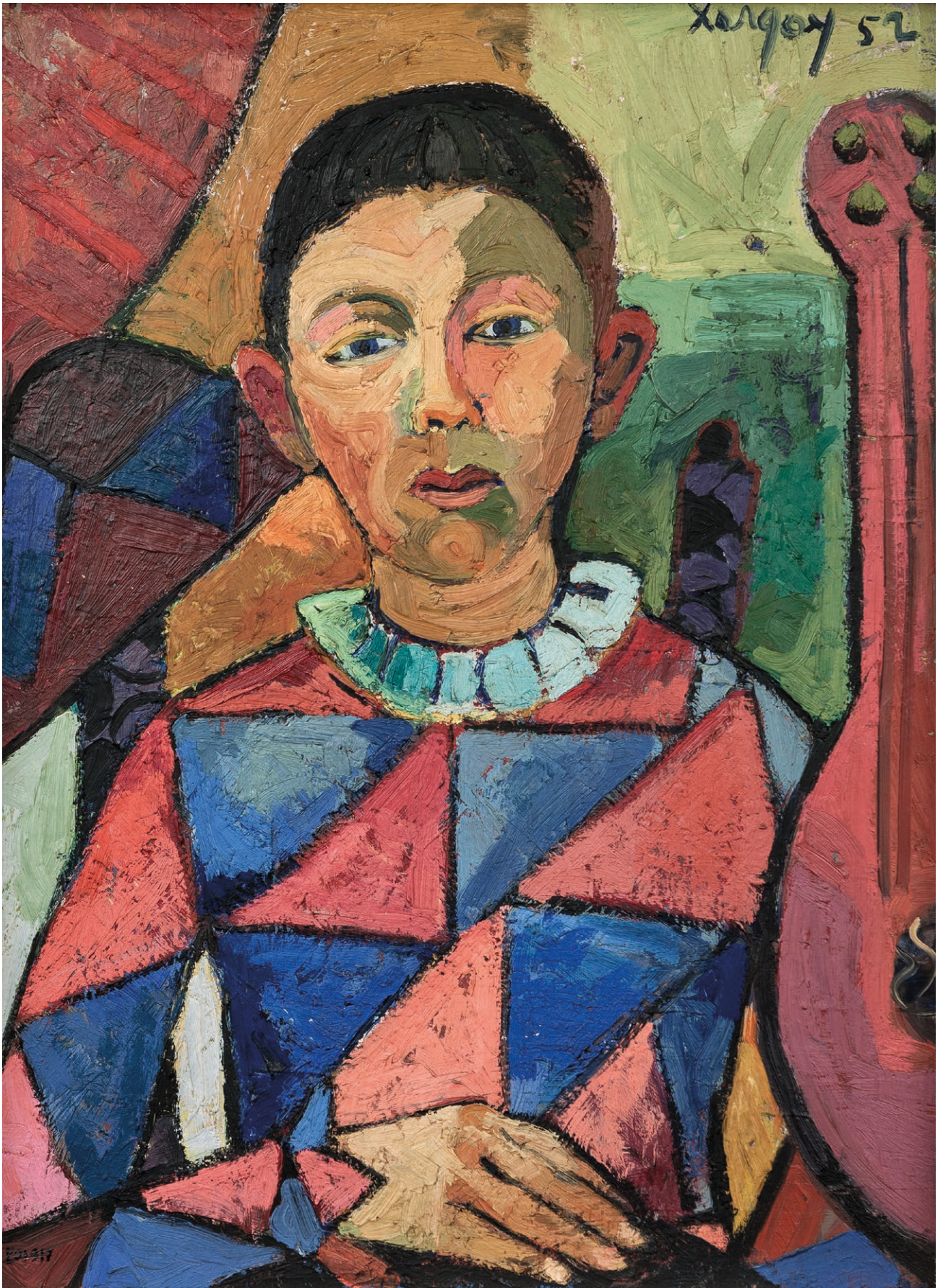
81 x 60 cm

Museu d'Art de Girona. Núm. reg. 201.917

Amb una carrera plena i una profunda reflexió sobre la condició humana, Emília Xargay i Pagès emergeix com una figura destacada dins el panorama artístic. L'obra que avui ens ocupa, *Arlequí* (1952), captura la dualitat i la complexitat de les emocions humanes amb una pinzellada enèrgica i una paleta de colors gairebé fauvista. A través de l'expressió de l'arlequí, Xargay ens convida a explorar les màscares que tots portem i les complexitats que amaguen les nostres emocions més profundes.

La pintura transcendeix l'escena tradicional de comèdia italiana i ens ofereix una oportunitat per reflexionar sobre les nostres pròpies contradiccions emocionals.

En aquest estudi, hem explorat la riquesa de la seva obra i la seva contribució a la modernitat artística. Xargay no només ens ofereix una representació vívida de l'arlequí, sinó que també ens convida a reflexionar sobre la seva pròpia evolució com a artista, integrant influències i creant una síntesi única. Amb un esperit unitari i multidisciplinari, Emília Xargay se'ns revela com una artista que, a través de la seva habilitat per revifar aspectes artístics oblidats, ens ofereix una visió contemporània i atemporal de la condició humana.



L'obra que avui ens ocupa, *Arlequí* (1952), va ser pintada per l'artista Emília Xargay i Pagès, nascuda a Sarrià de Ter i component del Cercle d'Art d'Avui i del grup Indika, un dels primers moviments d'avantguarda de les comarques gironines. Malgrat haver participat en prop de 350 exposicions, tant individuals com col·lectives a Girona, Barcelona, Madrid, Argentina, Estats Units o Suïssa, i haver obtingut el segon premi del concurs de la Diputació de 1952 amb l'obra que analitzem avui —que va formar part d'exposicions com la que es va celebrar al Museu d'Art de Girona «Art per després d'una guerra. Tornar a començar» (2005)—, la bibliografia, els articles i la informació sobre la seva obra són veritablement escassos i no compta amb el reconeixement que mereix avui en dia.

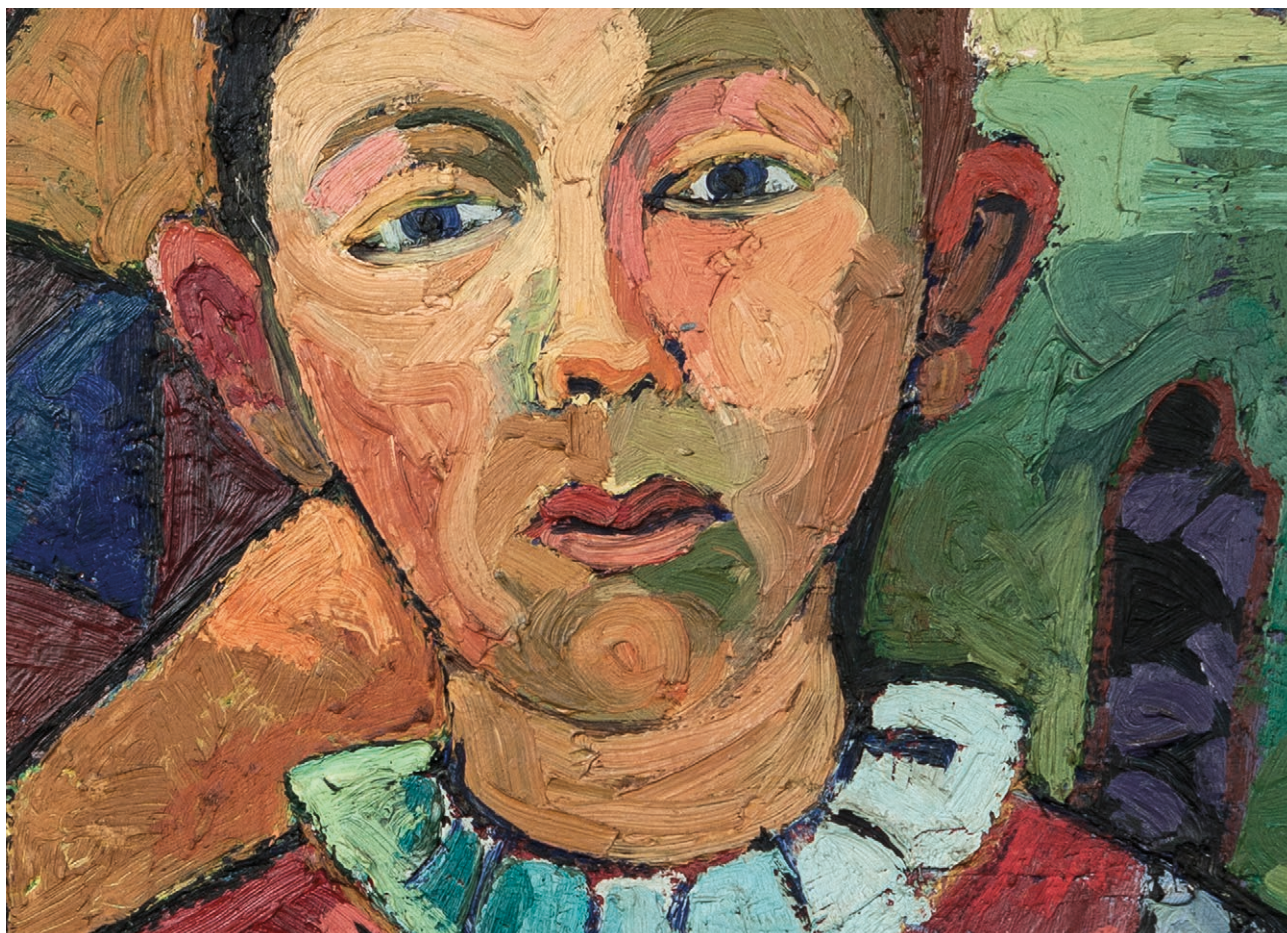
La seva capacitat per combinar elements abstractes i figuratius, així com la profunda reflexió sobre temes intrínsecs de la condició humana, la converteixen en una figura destacada dins el panorama artístic actual. L'obra que analitzem planteja una sèrie de forts contrastos de colors, gairebé fauistes, a través d'una pinzellada enèrgica i carregada de matèria, en la qual preval un constructivisme sòlid i una ordenació geomètrica que es convertirà en un dels elements característics de l'obra de l'artista.

A partir del seu viatge a Itàlia el 1952, intueix la importància de l'art públic. Des de llavors, Xargay es planteja el concepte d'artista total, amb l'exigència de respondre a les plurals respostes de l'art a partir de diferents tècniques. A París coneix artistes abstractes, però malgrat rebre la forta influència dels moviments «no figuratius», Xargay no abandona l'esquematisme basat en la figuració i en l'exercici de depuració de la realitat.

L'elecció de representar l'arlequí com a protagonista de l'obra és també significativa. L'arlequí és un personatge icònic del teatre tradicional, associat a la comèdia i la sàtira. A la pintura de Xargay, l'arlequí es converteix en un símbol de la dualitat i la complexitat de les emocions humanes. A través de l'ús de colors vibrants i contrastants, l'artista ens convida a reflexionar sobre la naturalesa canviant i contradictòria de les nostres pròpies emocions i personalitat.

L'atenció al detall i les pinzellades amples i gruixudes en la representació de l'arlequí ens permeten submergir-nos en la seva mirada i explorar les múltiples facetes de la seva psicologia humana. L'obra convida l'espectador a reflexionar sobre la màscara que tots portem, com ens mostrem davant els altres i com sovint amaguem les nostres emocions més profundes. La dualitat present en l'arlequí, amb la seva expressió alegre però enigmà-

Emília Xargay Pagès, *Arlequí* (detall), 1952. Museu d'Art de Girona. Núm. reg. 201.917.



tica, ens recorda que les emocions no sempre són tan senzilles com se'ns plantegen i poden amagar complexitats internes. Igual que ell, podem experimentar l'alegria i la tristesa, el riure i el plor, i totes les emocions que conformen la nostra experiència humana.

Així doncs, no és per atzar que l'artista esculli l'arlequí com a centre de la seva composició. De tots els personatges de la comèdia italiana, l'arlequí és el més individual i enigmàtic. Durant molt temps, estudiar-lo a través de la plàstica va ser un exercici de formació estètica a les acadèmies d'art. Reconegut per la seva vestimenta acolorida i coberta de pegats, al llarg de la història de l'art ha estat representat per nombrosos pintors, des d'artistes renaixentistes fins a autors moderns i contemporanis, des d'impressionistes com Pierre-Auguste Renoir o cubistes com Juan Gris fins a l'estudi obsessiu d'André Derain o Pablo Picasso, que el va enarborar com el seu tòtem durant una llarga etapa de la seva carrera artística. Per la seva silueta filiforme, els seus moviments exagerats i la seva acolorida indumentària, la representació de l'arlequí ha estat artísticament molt celebrada. Era un personatge còmic, ingenu, sensible, capaç d'inventar tota mena d'estratagemes i protagonitzar situacions picaresques.

L'any 1948, tan sols dos anys abans de pintar l'obra, es produeix en Xargay el primer trencament i es deixa temptar per una tècnica més lliure, una pinzellada més fragmentada, que la porta a iniciar-se en una pintura molt més personal, remetent-se a Cézanne. No és fins dos anys després, el 1950, que Xargay passa a formar part del III Cicle Experimental d'Art Nou, fundat pel crític Àngel Marsà a les galeries El Jardí de la Gran Via de Barcelona. Fins aquell moment, la seva formació fou acadèmica, però la seva pintura comença a prendre una llibertat que sorprèn per la violència cromàtica i l'energia de la pinzellada, una evolució que podríem anomenar expressionisme figurat.

Xargay mostra un profund respecte per la matèria utilitzada, que es reflecteix no tan sols en la manera de tractar els condicionaments específics de la pintura, sinó també en el gran coneixement que demostra en cada pinzellada matèrica de l'obra.

La seva habilitat per transmetre emocions a través de l'expressió dels seus personatges la converteix en una artista notable i mereixedora de reconeixement. Forma part d'una generació de dones artistes lluitadores, que han estat capaces de desenvolupar la seva tasca creativa durant dècades molt difícils tant per la seva condició de dones com per la qüestió purament artística, ben complexa al llarg de tot el segle XX.

Així doncs, podem comprendre la predilecció de Xargay per aquests motius icònics amb una simple anàlisi de les formes que els constitueixen. L'equilibri racional dels models compostius i el poder de penetració psicològica de cadascuna de les seves imatges ajuden a construir l'home de la modernitat. La vida i l'obra de l'artista es caracteritzen per un veritable entramat de processos tècnics, de manifestacions plàstiques i de signes lingüístics distints, que s'uneixen a la perfecció i prenen un sentit evolutiu i unitari.

Té una habilitat per fer renéixer molts aspectes artístics oblidats i presentar-nos-els amb un alè nou de contemporaneïtat: ella és, per definició, la idea d'una artista unitària i multidisciplinària que continua vigent avui dia.