



md'A

Un  
doo  
p  
n

Guia i plànol de visita

# Us donem la benvinguda al Museu d'Art de Girona

El Museu ocupa l'antic Palau Episcopal i aplega grans fons d'art procedents — la majoria — del Bisbat de Girona, de la Diputació de Girona i de la Generalitat de Catalunya. El conjunt d'aquests fons constitueix una de les millors col·leccions actuals d'art català, des de l'antiguitat fins als nostres dies. Us proposem un recorregut per una selecció de les millors obres exposades.

Pda. de la Catedral, 12  
17004 Girona  
Tel. 972 20 38 34

museuart\_girona.cultura@gencat.cat  
www.museuart.cat

Seguiu-nos:  
@museuartgirona



md'A Museu d'Art de Girona

Generalitat de Catalunya Departament de Cultura



Diputació de Girona



**Ara o altar portàtil de Sant Pere de Rodes. Sala 1**  
Objecte singular, servia durant els desplaçaments per celebrar missa en qualsevol indret. Datat del segle X, es va redescobrir el 1810 dins d'una arquet de fusta i ivori, juntament amb una creu reliquiari (*encolpium*) i una crismera o recipient d'olis sagrats. Un conjunt litúrgic únic durant l'edat mitjana.



**Biga de Cruïlles. Sala 3**  
De primers del segle XIII, hauria estat part d'un baldaquí o cimbori de l'altar major de l'església del monestir de Sant Miquel de Cruïlles. En la part frontal s'hi representa amb tot detall una successió de monjos en processó.



**Absis de Pedrinyà. Sala 4**  
Un dels exemples més rellevants de pintura mural al fresc dins l'àmbit gironí. Del segle XIII, presenta un complet programa iconogràfic amb diverses escenes del naixement de Crist i la figura central del Maiestas Domini presidint la volta.



**La Lleona de Girona. Sala 4**  
Probablement procedent d'algun edifici notable, en època més recent havia estat adossada a un hostal situat a l'entrada de la ciutat per la banda nord. Llavors es forjaria la llegenda de "fer-li un petó al cul" per retornar a Girona.



**Martirologi. Sala 5**  
Excepcional llibre il·luminat que recull les festivitats dels sants i els seus martiris. El text, de 1254, és una còpia d'un d'anterior del segle IX i les miniatures, de gran detall i riquesa, van ser fetes cap al 1450 en els tallers reials de Praga.



**Mare de Déu de Besalú. Sala 7**  
Escultura del segle XIV de gran bellesa i estilització. Respon al prototipus gòtic per excel·lència de Maredeu amb Nen. Maria, de rostre seré i amb un lleuger somriure, sosté l'infant que juga amb els bords del vestit.



**Corona del Conestable. Sala 7**  
Diadema d'argent sobredaurat que coronava la Mare de Déu de Castell d'Empúries. Realitzada el 1465 per l'argenter gironí Pere Àngel, va ser un encàrrec del conestable Pere de Portugal, rei d'Aragó i comte de Barcelona entre 1464 i 1466.



**Bernat Martorell. Retaule de Púbol, 1437. Sala 8**  
Una de les obres més remarcables del gòtic internacional català realitzada pel millor artista del moment. Dedicat a Sant Pere, va ser un encàrrec dels barons de Púbol, que hi apareixen pintats.



**Retaule de Sant Feliu de Girona, 1504-1520. Sala 9**  
Obra de transició entre el gòtic i el Renaixement, la seva execució va durar setze anys i hi van participar fins a cinc artífexs diferents. Va presidir l'absis del temple gironí de Sant Feliu fins a la Guerra Civil espanyola.



**Pere Mates (c. 1500-1558). Retaule de Segueró (la Garrotxa), c. 1530. Sala 12.** Pere Mates es considera un dels representants més destacats de la pintura renaixentista a Catalunya. Aquesta obra i el retaule de Sant Pere de Montagut són les seves millors produccions.



**Domènec Rovira el Major (1608-1678/79). Sant Roc. Sala 14.** Sant invocat contra pestes i malalties contagioses, va despertar una gran devoció en l'època del Barroc. La imatge, juntament amb les de santa Eulàlia i sant Joan Baptista, també exposades, formaria part d'un únic retaule procedent de Sant Feliu de Guíxols, del segle XVII.



**Plafó ceràmic. Sales Monogràfiques**  
Revestiment ceràmic procedent de la capella del Roser de l'església de Sant Martí de Llaneres (Baix Empordà). Les 60 rajoles policromes, seguint la moda del segle XVII, conformen un únic motiu decoratiu de temàtica secular i fantàstica.



**Modest Urgell (1839-1919). Muralles de Girona, 1880. Sala 17.** Una de les obres més simbolistes d'Urgell. La pintura evoca la derrota de Girona contra les tropes napoleòniques, el 1808. De les ruïnoses muralles neix un llorer, símbol de la victòria moral dels gironins.



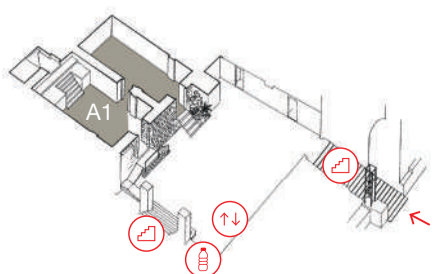
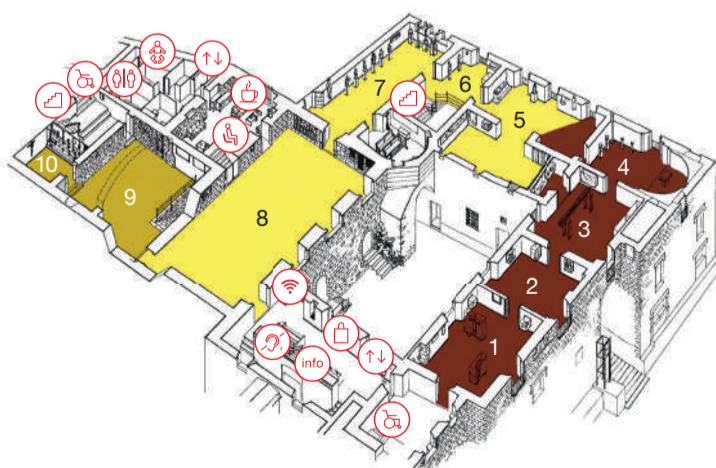
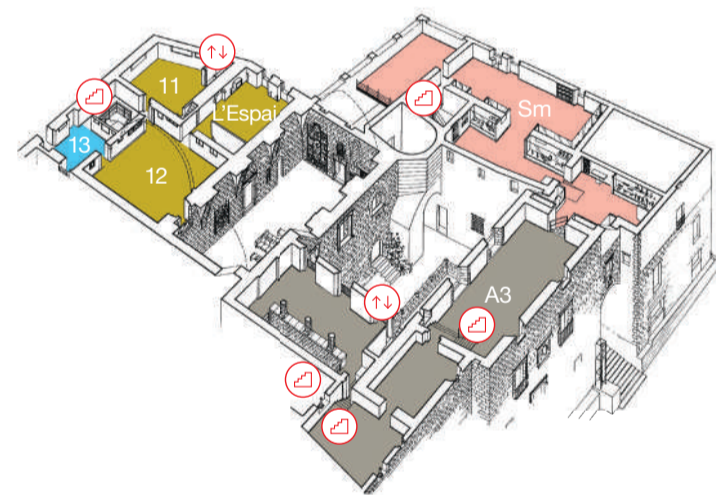
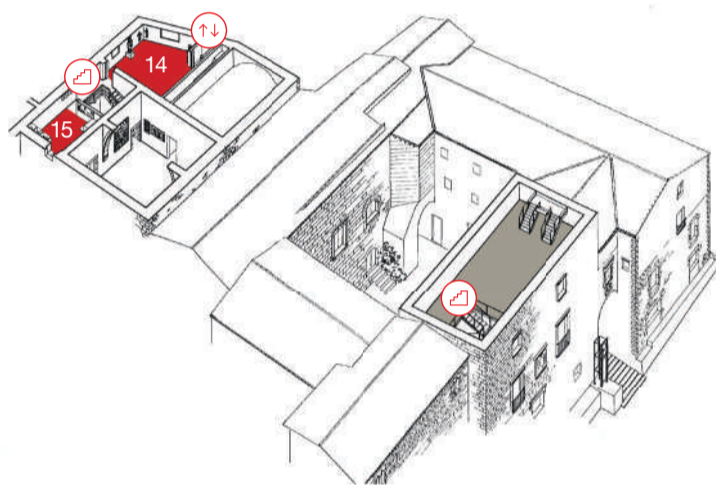
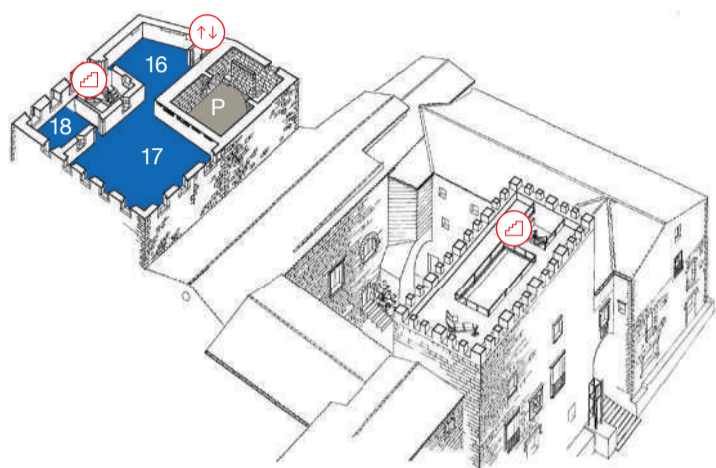
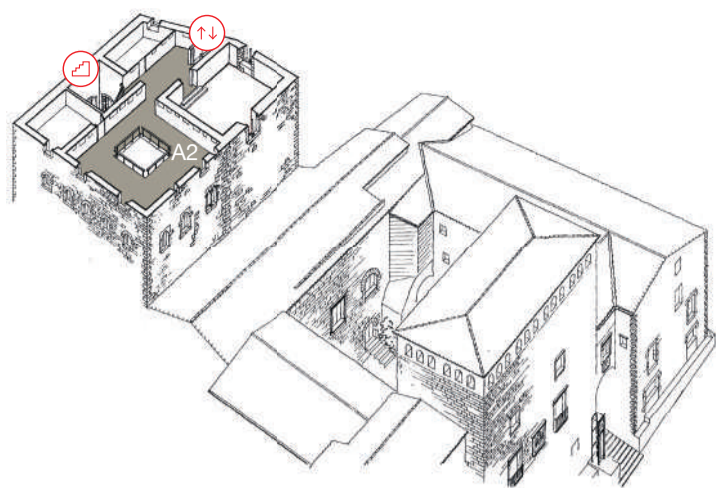
**Miquel Blay (1866-1936). Contra l'invasor, 1891. Sala 17.** Inspirada en el *David* de Bernini, aquest modelat en guix va ser el darrer exercici de formació de l'escultor olotí. L'obra simbolitza l'heroisme dels gironins durant la invasió napoleònica i ha esdevingut una icona de la resistència de la ciutat en tots temps.



**Santiago Rusiñol (1861-1931). Girona, 1909. Sala 17.** Rusiñol va fer reiterades estades a Girona entre 1908 i 1920. En són testimoni diverses pintures amb vistes de la ciutat, com aquesta des de la vall de Sant Daniel en què destaca el campanar de Sant Feliu al fons en un cel de tarda.



**Mela Muter (1876-1967). L'Onyar a Girona, 1914. Sala 18.** L'artista, d'origen polonès si bé establerta a París des de 1901, va ser convidada a visitar i exposar a Girona el 1914. D'aquell moment és aquesta vista de les cases de l'Onyar, pintades des d'un punt de vista poc freqüent.



## SERVEIS

- Informació
- Ascensors
- Cadira de rodes
- Escales
- Cafè
- Refrescos
- Lavabos
- Higiene infantil
- Sala de descans
- Bucle magnètic
- Wifi
- Botiga

## PLANTA 5

■ Àmbit 2. Exposicions temporals

## PLANTA 4

■ S. XIX i XX  
Sala 16, 17 i 18    ■ Presó

- Sala 17. Modest Urgell. *Muralles de Girona*
- Sala 17. Miquel Blay. *Contra l'invasor*
- Sala 17. Santiago Rusiñol, *Girona*
- Sala 18. Mela Muter. *L'Onyar a Girona*



## PLANTA 3

■ S. XVII-XVIII  
Sala 14 i 15

- Sala 14. Domènec Rovira el Major. *Sant Roc*



## PLANTA 2

■ Renaixement  
Sala 11, 12 i L'Espai    ■ Àmbit 3  
Exposicions temporals

■ Sales monogràfiques    ■ Espai de descoberta,  
sala 13: tècniques

- Sala L'Espai. Falsos verdaders. El cas Pere Mates
- Sala 12. Pere Mates. Retaule de Segueró
- Sales monogràfiques. Plafó ceràmic



## PLANTA 1

■ Romànic  
Sala 1, 2, 3 i 4    ■ Gòtic  
Sala 5, 6, 7 i 8    ■ Renaixement  
Sala 9 i 10

- Sala 1. Ara o altar portàtil de Sant Pere de Rodes
- Sala 3. Biga de Cruïlles
- Sala 4. Absis de Pedrinyà
- Sala 4. La Lleona de Girona
- Sala 5. Martirologi
- Sala 7. Mare de Déu de Besalú, Corona del Conestable
- Sala 8. Bernat Martorell. Retaule de Púbol
- Sala 9. Retaule de Sant Feliu de Girona



## PLANTA BAIXA. Entrada

■ PB. Àmbit 1 (sales polivalentes)