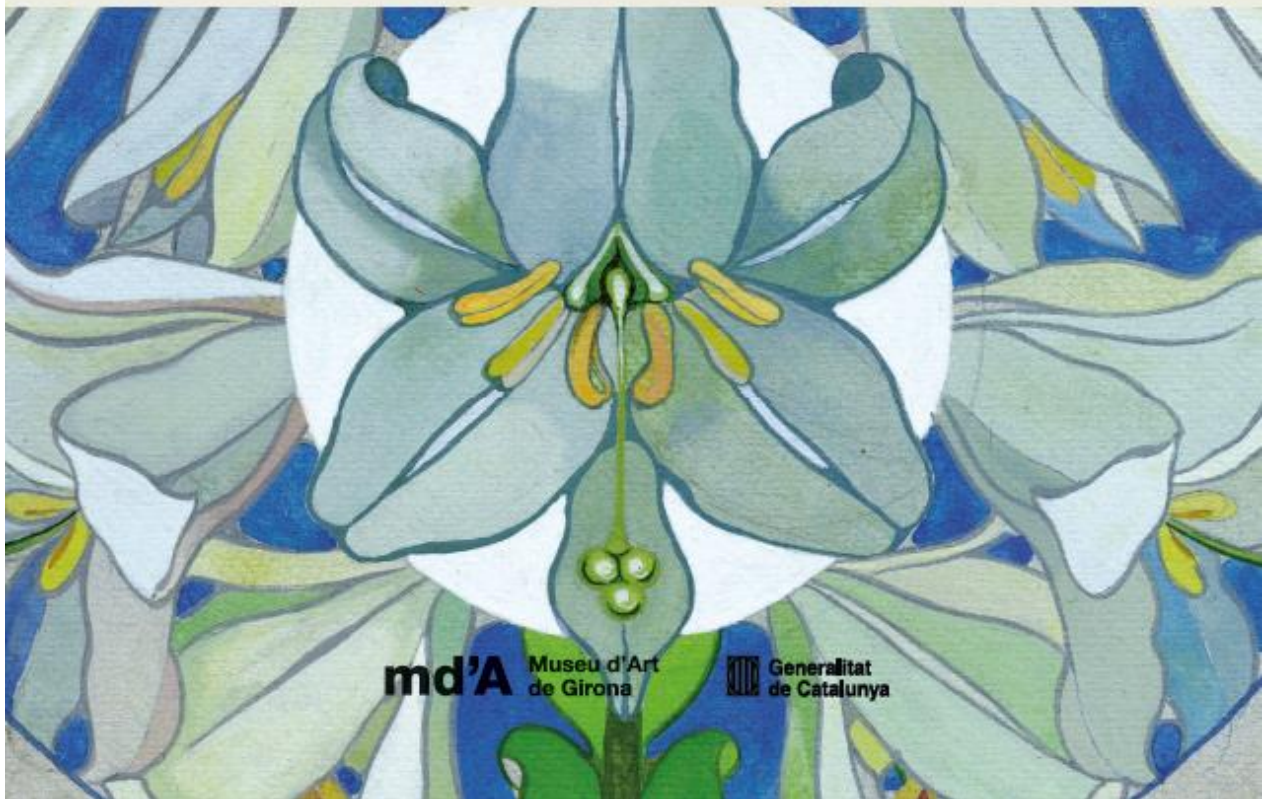


FRANCISCA RIUS i SANUY

1891/1967

Disseny i vida



Dossier de premsa

EXPOSICIÓ

Organització i producció
Museu d'Art de Girona (Agència
Catalana del Patrimoni Cultural)

Direcció:
Carme Clusellas

Comissariat:
Domènec Ribot

Coordinació:
Aurèlia Carbonell
Cristina Ribot

Suport tècnic:
Enric Leemans

Disseny expositiu i gràfic:
El Vol · Estudi Creatiu

Conservació i restauració:
Elena Boix
Mariona Palomino

Muntatge:
Josep Clusells
Josep Sau

Producció:
3G Pintors
La Cistelleria
La Digital
Fusteria Creixans
Pinzell
Vidres Tramun

Assegurances:
Liberty Mutual Insurance Europe
Limited

Transports d'obres d'art:
Arterri

**Assessorament lingüístic i
traduccions:**
Incyta

Prensa i comunicació:
Pere Cañada
Laura Bohigas (Puntdefuga, gestió
cultural)

Activitats i educació:
Pere Cañada
Paula Noguera i David Pozo
(Puntdefuga, gestió cultural)

Prestadors:
Arxiu Nacional de Catalunya
CRAI Biblioteca Pavelló de la
República (Universitat de
Barcelona)
Museu del Disseny de Barcelona -
DHub
Nets i besnets de Francisca Rius

Agraïments:
Montse Argente, M. José Balcells,
Mireia Bo, Pilar Cuerva, Albert
Díaz, Institut Català de la Dona,
Elina Norandi, Lourdes Prades,
Joaquim Regué i Pilar Vélez

MUSEU D'ART DE GIRONA

Direcció:
Carme Clusellas

Equip tècnic:
Elena Boix
Pere Cañada
Aurèlia Carbonell
Antoni Monturiol
Cristina Ribot

Administració:
Cristina Fernández
Ana Raya

Documentació i arxiu:
Enric Leemans

Manteniment:
Josep Clusells
Josep Sau

Servei d'atenció al públic:
Mar Caulas
Teresa Herms
Mireia Llosas
Laia Martin
Júlia Merino
Jordi Oliver
Pilar Ramírez
Pere Romans

Comunicació:
Laura Bohigas (Puntdefuga, gestió
cultural)

Activitats i educació:
Paula Noguera i David Pozo
(Puntdefuga, gestió cultural)

Francisca Rius i Sanuy (1891-1967).

Disseny i vida

Del 29 de novembre de 2025 al 6 d'abril de 2026

Comissariat: Domènec Ribot

Producció: Museu d'Art de Girona

Inauguració: dissabte 29 de novembre de 2025

Lloc: Museu d'Art de Girona · Pujada de la Catedral, 12 · Girona

Hora: 12 h

Francisca Rius i Sanuy (Barcelona, 1891-1967), artista i dona, va ser una de tantes que va haver de transitar, i sobreviure, en una època i en un entorn poc favorables per al desenvolupament professional femení. La seva incipient carrera artística mostrava una sensibilitat especial i una destresa tècnica i conceptual, i la seva obra primerenca semblava destinada a excel·lir en el disseny gràfic. Però, primerament, l'entorn familiar i social van limitar les seves aspiracions i, seguidament la Guerra Civil Espanyola i les circumstàncies polítiques posteriors van portar la seva trajectòria professional i artística a un final brusc.



Retrat de Francisca Rius i Sanuy, c.1912
Col·lecció particular

De la seva obra en tenim un llegat limitat, conservat amb cura dins l'àmbit familiar. De la seva vida, i especialment d'un fragment d'aquesta, en conservem un document únic, un

dietari escrit durant la Guerra Civil, adreçat al seu fill, i que, publicat 70 anys més tard, és un testimoniatge únic d'aquells temps.

Del 2009 ençà s'han anat succeint petits reconeixements. Primer, amb les edicions del *Diari íntim*, que donarà lloc a referències en altres publicacions o, fins i tot, en programes de televisió, però, sobretot, gràcies a l'interès creixent pel paper de les dones en la nostra societat i les noves mirades de la historiografia de l'art.



Francesca Rius i Sanuy
**Estilització de flors
tropaeolum**
c. 1914
Guaix sobre paper
27 cm Ø
Col·lecció particular

De manera decidida hi ha contribuït el Museu d'Art de Girona, que va presentar l'obra de Francisca Rius en la mostra «[Feresa de Silenci. Les artistes a la revista Feminal, 1907-1917](#)» de l'any 2022 i que ara presenta aquesta mostra individual dedicada a l'artista. Una exposició que pretén fer pública la trajectòria vital i creativa de Francisca Rius i posar en relleu l'interès de la seva obra, però també fer evident com n'era de difícil per a una dona, a l'inici del segle XX, esdevenir una professional de l'art i com de silenciades van acabar sent les seves obres, les seves veus i les seves vides.

Presentació de Carme Clusellas, directora del Museu d'Art de Girona

Podríem dir que Francisca Rius i Sanuy (Barcelona 1891-1967) és una de tantes artistes catalanes desconegudes. Una de tantes dones artistes que van veure truncades les possibilitats d'un futur professional en l'art, sotmeses a entorns socials poc favorables.

Quan l'any 2022 el Museu d'Art de Girona va decidir impulsar una exposició dedicada a recordar l'acció reivindicativa de la revista *Feminal* a favor de les dones artistes, només intuïem que era un pas més en la recuperació de les artistes catalanes, llargament oblidades, ignorades o ofegades i anul·lades pels condicionants socials i històrics que els havia tocat viure. I no eren poques: la llista de noms que varen anar apareixent a les pàgines de la revista de manera continuada durant els deu anys que va durar el projecte editorial liderat per Carme Karr era de més de setanta-cinc —unes vint-i-cinc d'estrangeres i més de cinquanta de catalanes—, i una gran majoria molt o totalment desconegudes.



Exposició «Feresa de silenci. Les artistes a la revista *Feminal* 1907-1917», amb les peces exposades de Francisca Rius a la dreta de la imatge

La mostra d'aleshores la vam confiar a la historiadora de l'art Elina Norandi, qui va dur a terme un treball gens fàcil. Primer, el de perseguir els rastres de tantes dones citades o comentades a la revista, de les quals sabíem ben poca cosa o res. Després, la dificultat de bastir un discurs expositiu amb tantes mancances —de referències, de coneixement de vides i d'obres. I, finalment, amb el poc de tot això, cosir un relat coherent malgrat tanta diversitat —d'estils, de formes, de procedències, de coneixença. La seva proposta es va materialitzar en l'exposició que va titular de manera evocadora «Feresa de silenci. Les

artistes a la revista *Feminal* 1907-1917». La mostra es va estructurar en tres grans àmbits: un primer dedicat a les artistes conegudes, amb més o menys intensitat, estudiades i, d'alguna manera, recuperades un segon àmbit dedicat a les artistes que tot just comencen a ser objecte d'estudi i inicien el procés de recuperació, i, finalment, un àmbit subtítulat «L'amor no és suficient. Un silenci íntim», dedicat a les artistes de les quals, si avui en podem saber alguna cosa, és gràcies a l'estima i la cura de les seves famílies, que n'han conservat el llegat i la memòria. En aquest darrer àmbit hi vam presentar Francisca Rius i Sanuy.

Francisca Rius havia despertat de l'oblit anys enrere, però no per la seva faceta d'artista, sinó per la seva vida. L'edició l'any 2009 del *Diari íntim. La vida quotidiana a la rereguarda de Barcelona (1938 i 1939)*, un dietari adreçat al seu fill gran mobilitzat al front d'Andalusia dins l'Exèrcit Popular Republicà, en el qual descriu durant disset mesos, del gener del 1938 al maig del 1939, el dia a dia en l'entorn familiar i a Barcelona, ha esdevingut un testimoni referent dels darrers dies de la Guerra Civil i les primeres setmanes de la postguerra.

És important, i necessari, que una dona sigui coneguda per la seva vida, heroica sempre en un context de guerra en què, sovint, en són les més perjudicades. Però, descoberta la seva obra artística, volíem apostar perquè també fos valorada per la seva activitat professional.



Francesca Rius i Sanuy
Estilització de flors i ocells
c. 1914
Guaix sobre paper
30 x 44 cm
Col·lecció particular

En l'exposició del 2022 a Girona vam poder presentar un seguit de dibuixos i il·lustracions —no pas gaires, unes vuit làmines— que ens van semblar les més rellevants dins la poca producció que s'ha conservat d'ella. Les obres, excel·lents, semblaven justificar de sobres que Francisca Rius fos, també, coneguda com a artista. Aquestes mateixes les compilem en

aquesta exposició, i n'hi afegim d'altres: dibuixos d'estudiant, il·lustracions i dissenys que apuntaven cap a una carrera destacada en el món del disseny, i alguns patrons per a brodats que, malauradament, acabarien sent el seu quefer habitual per aportar recursos a l'economia familiar.

La mostra que presentem ara i el catàleg que l'acompanya van néixer en el context de l'exposició «Feresa de silenci», i compleixen el deute acordat aleshores per reivindicar la vida i l'obra de Francisca Rius i Sanuy. Podrem conèixer la dona i l'artista. Podrem intuir els anhels i les esperances de triomf d'una jove creadora i, tot seguit, assistir a les renúncies imposades pel pes d'un context familiar i social poc favorable, i encara truncat per una guerra, una postguerra i un règim franquista tan nefastos per a les dones, per a l'art i per a les llibertats.

L'exposició l'hem confiat a Domènec Ribot Martin, net de l'artista i ànima i capdavanter en la recuperació de la memòria de la seva àvia. Amb aquesta exposició fem una aposta perquè Francisca Rius i Sanuy deixi de ser una de tantes i sigui coneguda i reconeguda per ella mateixa i per la seva obra: la que va poder fer i la que estem segures que hauria fet si el món i el context haguessin estat uns altres.

Carme Clusellas, directora del Museu d'Art de Girona

Aspectes destacats

- **Primera exposició monogràfica dedicada a Francisca Rius i Sanuy**, una de tantes dones artistes catalanes que el context social i polític del segle XX va condemnar a l'oblit
- **Obra inèdita procedent de col·leccions particulars familiars**, conservada amb cura durant dècades i mai mostrada al públic fins ara
- **Recuperació d'una dona pionera en el camp del disseny gràfic i ornamental**. Formada a l'Escola de la Llotja (1907-1914) va excel·lir en l'art de l'estilització.
- El 1914, la revista *Femina* li va dedicar un reportatge titulat "Una artista de mèrit" i va estar **vinculada a les principals institucions femenines i pedagògiques** de Barcelona del primer terç del segle XX, dirigides per Carme Karr, Dolors Monserdà i Francesca Bonnemaison
- **Obra dispersa en fons públics**: trobem obra de Francisca Rius al Museu del Disseny de Barcelona (DHub), concretament patrons per a brodats, i documentació diversa, així com el manuscrit original del *Diari íntim*, a l'Arxiu Nacional de Catalunya.
- **Un testimoni únic de la Guerra Civil**: el *Diari íntim* (1938-1939), publicat el 2009, és un document de referència per entendre la vida quotidiana a la rereguarda de Barcelona i la mirada femenina sobre el conflicte. L'exposició en mostra fragments originals.
- **Comissariat familiar**: Domènec Ribot, net de l'artista, aporta una mirada íntima i rigorosa.
- **Una trajectòria truncada**: l'exposició evidencia les dificultats per a una dona d'esdevenir professional de l'art a l'inici del segle XX, i com la Guerra Civil i la posterior dictadura, així com el context social en què va viure, van truncar definitivament la seva carrera artística i professional.

Biografia

Francisca Rius i Sanuy va ser una dibuixant i pintora del primer terç del segle XX. Va néixer a la ciutat de Barcelona l'11 de desembre del 1891. Va ser alumna de l'Escola de la Llotja entre el 1907 i el 1914 i cada any va obtenir diversos premis i diplomes, a més de la medalla de plata atorgada per l'Acadèmia Provincial de Belles Arts l'any 1914.

Va concursar en l'"Exposició de Retrats i Dibuixos Antics i Moderns", que va tenir lloc al Palau de Belles Arts de Barcelona (1910), amb el quadre titulat *Carrer de l'Arc de Sant Francesc*. L'any 1911 va participar en l'"Exposició Nacional de Artes Decorativas" celebrada a Madrid, i l'any 1913 hi va tornar a participar i va obtenir una menció honorífica pels seus apunts variats i interessants i les seves composicions artístiques. El 1914 va guanyar el premi extraordinari, de 500 pessetes, que l'Ajuntament de Barcelona concedia a alumnes de l'Escola de la Llotja.



Retrat de Francisca Rius davant del cavallet, 1914
Col·lecció particular
Fotografia: Miquel Renom i Presseguer

L'any 1914 va formar part de la primera edició de l'Escola d'Estiu del Consell d'Investigació Pedagògica de la Diputació Provincial de Barcelona, dirigida per Eladi Homs, com a professora en l'especialitat d'"Aplicació del dibuix a l'ornamentació i estilització". Aquest mateix any, la revista *Feminal* li va dedicar un reportatge monogràfic titulat "Una artista de mèrit", en què destacava el seu art de l'estilització.

En aquestes mateixes dates també va portar la direcció artística dels treballs del Patronat d'Obreres de l'Agulla, fundat per l'escriptora Dolors Monserdà, així com els de La Llar

(Escola de la Dona i Residència per a Estudiants), dirigits per Carme Karr, en què, dins la seva especialitat, va fer nombrosos treballs decoratius i ornamentals aplicats a labors tèxtils.



Alumnes de Llotja, amb Francisca Rius a primer terme a la dreta, 1914.
Fotografia reproduïda a *Nuevo Mundo* (13/04/1914). Arxiu familiar

El 1916 es va casar amb Josep Ribot i Calpe, també dibuixant i il·lustrador. Durant els anys següents va tenir sis fills, dels quals només en van sobreviure quatre.

Als anys vint va ingressar com a professora a l'Institut de Cultura i Biblioteca Popular de la Dona, fundat i dirigit per Francesca Bonnemaison, on va treballar fins al 1936. Durant la guerra continua treballant al mateix centre, però ara gestionat per la Generalitat de Catalunya i amb el nom d'Escola Professional de la Dona, on va impartir classes fins al gener del 1939.



Francisca Rius amb els seus fills Jordi, Núria, Roser i Rafael a Comallevosa, Ripoll, 1925
Arxiu familiar

Durant la Guerra Civil, arran de la mobilització del seu fill, va escriure un dietari sobre la vida quotidiana a la rereguarda, en què descriu el dia a dia de la seva família i de la societat barcelonina en general. El final de la Guerra Civil, l'any 1939, va suposar el truncament de la seva carrera artística i professional. Va morir a Barcelona el 24 d'octubre del 1967, amb 75 anys.

Àmbit 1: Expectatives per a una jove artista

Francisca Rius va néixer a Barcelona el 1891. La seva família es dedicava al comerç de mantellines i ella aviat va manifestar inclinacions pel dibuix i la pintura, un fet que la va portar a inscriure's a l'Escola Superior d'Arts Industrials i Belles Arts de Barcelona, coneguda com la Llotja, un fet poc usual per a una noia en aquells temps.

Hi va estudiar entre el 1907 i el 1914, quan el modernisme català donava les seves darreres mostres de vitalitat artística. Ben aviat va ser reconeguda amb diplomes i premis. L'any 1910 va concursar en l'"Exposició de Retrats i Dibuixos Antics i Moderns", al Palau de Belles Arts de Barcelona; l'any 1911 va prendre part en l'"Exposición Nacional de Artes Decorativas" celebrada a Madrid; l'any 1913 hi va tornar a participar i va obtenir una menció honorífica, i el 1914, amb la fi dels seus estudis, va guanyar la medalla de plata atorgada per l'Acadèmia Provincial de Belles Arts i també el premi extraordinari de 500 pessetes que l'Ajuntament de Barcelona concedia a alumnes de l'Escola de la Llotja.

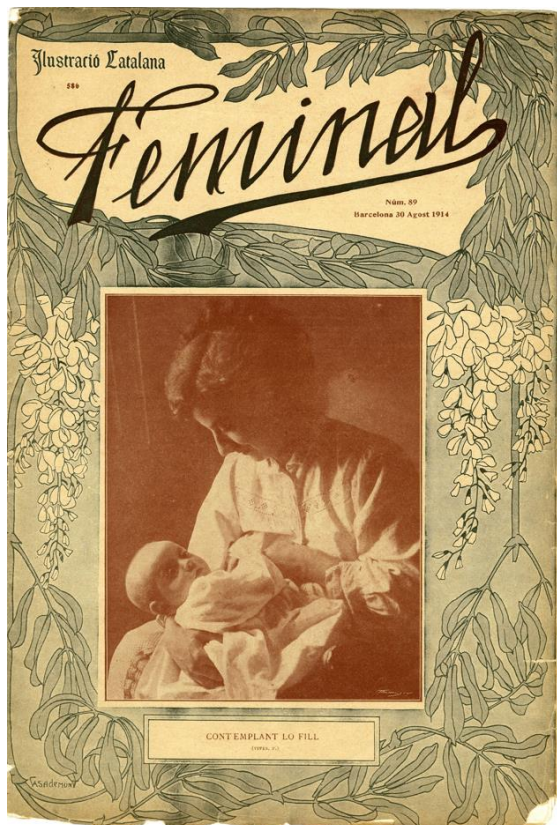


Autoretrat
c.1914
Llapis i carbonet sobre paper, 56 x 40 cm
Col·lecció particular

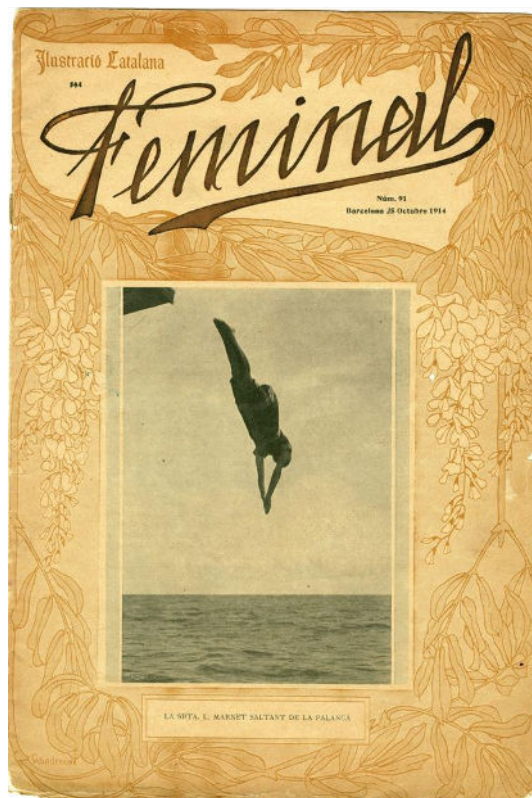
El seu desig de desenvolupar-se professionalment en el món de l'art i el seu bon fer la porten a relacionar-se amb personalitats rellevants del món de la cultura i de la promoció de la dona a principis del segle xx. Així, el mateix 1914, pren part en la primera Escola d'Estiu

per a Mestres, dirigida per Eladi Homs; també s'ocuparà de la direcció artística dels treballs del Patronat d'Obreres de l'Agulla, fundat per l'escriptora Dolors Monserdà; impartirà classes a l'Escola de la Dona, creada per Carme Karr, i, més endavant, ho farà a l'Institut de Cultura i Biblioteca Popular de la Dona, que havia fundat Francesca Bonnemaison.

Tot plegat situava Francisca Rius com un exemple de dona jove, activa i capacitada amb un futur artístic i professional prometedor.



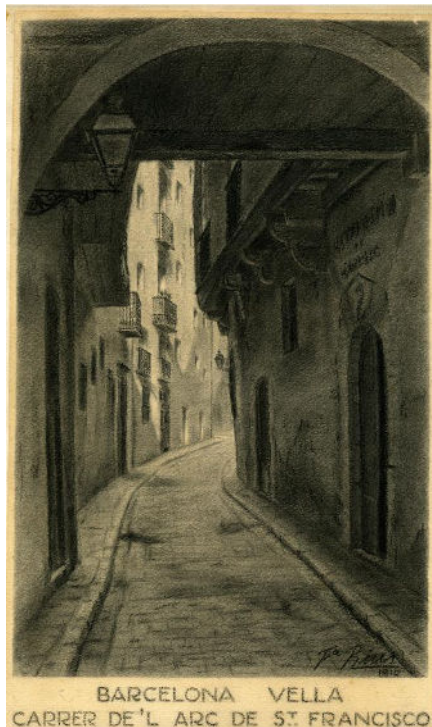
Revista Feminal, núm. 89
Barcelona, Il·lustració Catalana, 30-08-1914.
Publicació periòdica, 35 x 24 cm.
Col·lecció particular



Revista Feminal, núm. 91
Barcelona, Il·lustració Catalana, 25-10-1914.
Publicació periòdica, 35 x 24 cm.
Col·lecció particular

Àmbit 2: Primers dibuixos

Els primers dibuixos que es conserven de l'artista corresponen als inicis de la seva formació a l'Escola de la Llotja. Són un seguit de vistes urbanes de la ciutat de Barcelona, fetes com a treballs fora de l'aula entre el 1909 i el 1910, amb tant sols 18 i 19 anys. Probablement eren la resposta a la crida que l'Ajuntament de Barcelona va fer a artistes i escoles d'art per dibuixar els carrers que havien de desaparèixer amb motiu de l'obertura de la Via Laietana.



Carrer de l'Arc de Sant Francesc
1910
Llapis i carbonet sobre paper
42 x 25 cm
Col·lecció particular

Amb un estil força acadèmic, però amb una sensibilitat i destresa tècnica evidents, detalla racons i indrets del barri Gòtic i del parc de la Ciutadella resseguint-ne els palaus i monuments més emblemàtics. El seu dibuix de l'antic carrer de l'Arc de Sant Francesc es va exhibir, l'any 1910, a l'"Exposició de Retrats i Dibuixos Antics i Moderns" al Palau de Belles Arts de Barcelona.



Pati d'en Llimona, Barcelona
1910
Aquarel·la sobre paper
25 x 34 cm
Col·lecció particular

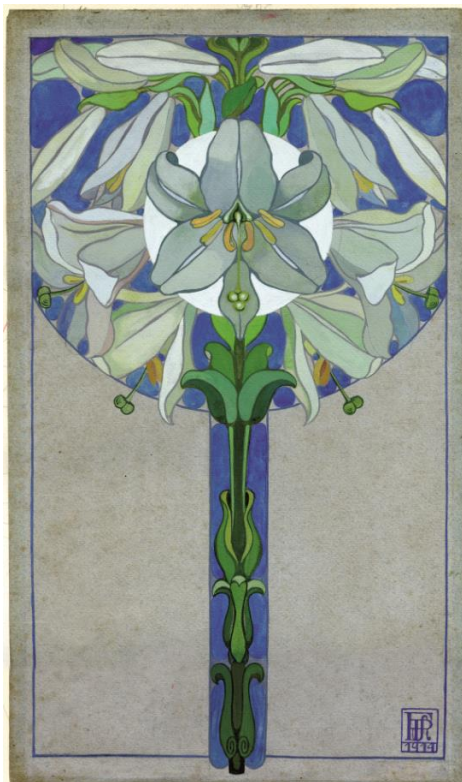
Àmbit 3: Mestra en l'art de l'estilització

A l'Escola de la Llotja, Rius va ser deixeble del pintor Fèlix Mestres, que inculcava als seus alumnes l'art de l'estilització, la necessitat de simplificar a fi d'aplicar i adequar els treballs artístics a les exigències de les diferents indústries, especialment la tèxtil, i a les arts gràfiques.



Estilització japonesa
c. 1914
Guaix sobre paper
27 x 25 cm
Col·lecció particular

Serà a partir d'aquestes premisses que, entre els anys 1912 i 1916, Rius desenvoluparà el seu treball artístic més personal, singular i creatiu. Els seus dissenys, amb un estil entre el modernisme i l'*art-déco*, es caracteritzen per uns dibuixos de motius florals, vegetals o zoològics hàbilment estilitzats, generalment amb formes arrodonides, que emfatitzen els trets més característics o definitoris del que s'hi representa. Les seves composicions són atractives, coloristes i molt decoratives, i demostren un treball acurat previ de concepció i d'estudi de les formes i la composició.



Assutzena
1914
Guaix sobre paper
46 x 27 cm
Col·lecció particular



Estilització floral amb ocell vermell
c. 1914
Guaix sobre paper
35 x 25 cm
Col·lecció particular

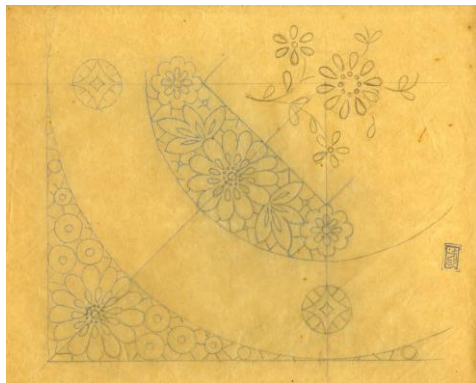
L'any 1914, la revista *Feminal* —suplement de *La Il·lustració Catalana*—, dirigida per la periodista i feminista Carme Karr, va dedicar un reportatge monogràfic de tres pàgines a Francisca Rius amb el títol “Una artista de mèrit”. L'article, que inclou diverses reproduccions dels seus dibuixos, defineix l'artista com una “mestra especialment en l'originalíssim, tant com difícil, art de l'estilització”.



Estilització amb ocell i motius florals
c. 1914
Guaix sobre paper
15 x 25 cm
Col·lecció particular

Àmbit 4: Patrons per a brodats

L'any 1916, Francisca Rius es casa amb el dibuixant i il·lustrador Josep Ribot i Calpe, company d'estudis a la Llotja. En el context social del moment, les tasques domèstiques, les maternitats successives i una migrada economia familiar l'obligaran a deixar en segons pla la seva carrera artística. Amb tot, l'any 1920 va ingressar com a professora d'arts aplicades a l'Institut de Cultura i Biblioteca Popular de la Dona, fundat i dirigit per Francesca Bonnemaison, on va impartir classes fins al gener del 1939.



Patró de brodat amb estilitzacions vegetals 1 (detall), 1920-1936
Llapis i traç perforat sobre paper, 35 x 39 cm. Col·lecció particular

Patró de brodat amb estilitzacions vegetals 2 (detall), 1920-1936
Llapis sobre paper, 30 x 45 cm. Col·lecció particular

Patró de brodat amb estilitzacions vegetals 3 (detall), 1920-1936
Llapis sobre paper, 36 x 54 cm. Col·lecció particular

Patró de brodat amb estilitzacions vegetals 4 (detall), 1920-1936
Llapis i traç perforat sobre paper, 45 x 80 cm. Col·lecció particular

Al llarg d'aquests anys, entre el 1920 i el 1939, Rius es dedicarà majoritàriament a dibuixar patrons per a brodats, pensats per ser aplicats especialment en l'aixovar domèstic.

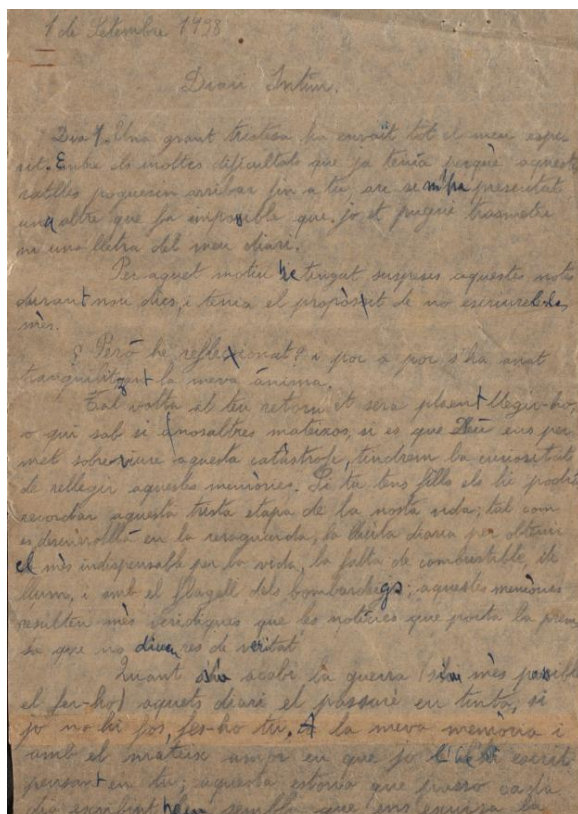
Estovalles i tovallons de taula, llençols i coixineres de llit i un llarg etcètera de draps i teles de les llars van ser brodats amb dissenys seus. Motius generalment florals o geomètrics, ornamentacions sinuoses, dibuixos de temàtica infantil o popular i tota mena de

composicions diverses en què continua destacant la seva habilitat i destresa a l'hora de concebre i combinar formes, composicions i estilitzacions.

Àmbit 5: El dietari de la guerra i la llarga postguerra

L'any 1938, en plena Guerra Civil, el fill gran de Francisca Rius, Jordi, és mobilitzat al front d'Andalusia. Llavors, Francisca inicia la redacció d'un dietari que titularà *Diari íntim*, però, lluny del títol, no és un dietari de reflexió personal, sinó un testimoniatge del dia a dia i de les vicissituds de la família en una Barcelona en què l'impacte de la guerra, els bombardejos, les restriccions, la misèria i les llargues cues per aconseguir alguna cosa per als àpats familiars són ben presents.

El *Diari íntim* ofereix la visió personal d'una dona senzilla, informada i sensible del que era la vida a la rereguarda l'últim any i mig de la Guerra Civil, des del gener del 1938 fins al maig del 1939. Hi podem percebre l'evolució de l'estat d'esperit de l'artista, reflex fidel de les classes populars de Barcelona: el sofriment i l'horror provocat pel conflicte, el desig que tot s'acabi, sigui com sigui. I, alhora, les conviccions religioses i catalanistes que acaben entrant en contradicció, tant amb la guerra com amb la sordidesa dels primers mesos després de l'entrada de les tropes franquistes a Barcelona.

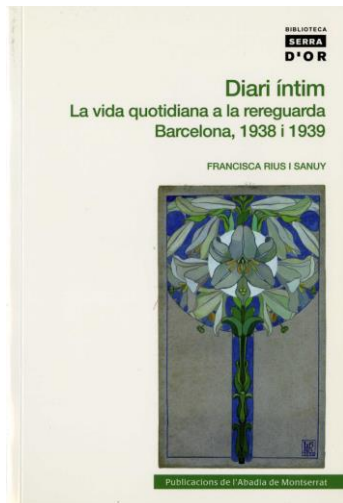


Text original del Diari íntim del mes de setembre de 1938. Barcelona, 1938

Manuscrit sobre paper, 94 x 14 cm

Arxiu Nacional de Catalunya. Fons Francisca Rius i Sanuy. ANC 1-1251-T-25

L'any 2009, més de 40 anys després de la seva mort, Publicacions de l'Abadia de Montserrat va publicar el *Diari íntim* com a mostra de l'interès que susciten avui dia els relats dels protagonistes de la vida quotidiana i la visió femenina de la història.



Primera edició del llibre Diari íntim de Francisca Rius.
Barcelona Publicacions de l'Abadia de Montserrat, 2009.
Biblioteca del Museu d'Art de Girona.

Quan es va acabar la guerra, com tants altres professionals, i tot i que no tenia cap adscripció política, Francisca Rius és destituïda del seu càrrec de professora a l'Institut de Cultura i Biblioteca Popular de la Dona per les noves autoritats franquistes.

Els anys de la postguerra van ser molt durs per a la família Ribot-Rius. Per a Francisca, sense feina i obligada a quedar-se a casa, serà el punt final definitiu de la seva carrera professional.

Només les temporades d'estiu li permetien retrobar moments de calma per tornar a dibuixar. En els seus quaderns de dibuix deixa constància dels llocs on va: els paisatges del Ripollès i la Garrotxa, les velles masies, els petits pobles de pagès, etc. Amb tot, són uns dibuixos en què, malgrat el traç ferm i pulcre, s'ha perdut tota vitalitat i l'esperit de modernitat.



Mas Bullidura, Les Preses
1959
Llapis sobre paper
21 x 27 cm
Col·lecció particular

Francisca Rius va morir a Barcelona l'any 1967, amb 75 anys.

Obres exposades

ÀMBIT 1. Expectatives per a una jove artista

Francisca Rius i Sanuy.

Autoretrat, c. 1914.

Llapis i carbonet sobre paper, 56 x 40 cm.

Col·lecció particular



Francisca Rius i Sanuy.

Monograma de Francisca Rius, 1915.

Tinta sobre paper, 7,8 x 7,8 cm; 11,2 x 6,7 cm;
7,8 x 7,8 cm.

Col·lecció particular

Francisca Rius i Sanuy.

Monograma de Josep Ribot i Francisca Rius,
c. 1915.

Guaix sobre paper, 10 cm ø; 8 cm ø.

Col·lecció particular

**Targeta de visita de Francisca Rius com a
professora de dibuix a Barcelona**, c. 1914.

Impressió tipogràfica sobre cartolina,
5,5 x 9 cm. Col·lecció particular

Francisca Rius i Sanuy.

Estudi de ratolins, c. 1914.

Llapis sobre paper, 36 x 26 cm.

Col·lecció particular



Francisca Rius i Sanuy.

Motiu floral, c. 1912.

Repujat de cuir, 26 cm ø.

Col·lecció particular

Josep Ribot i Calpe.

Retrat de Francisca Rius i Sanuy, 1914.

Llapis sobre paper, 12 x 12 cm.

Col·lecció particular. © Joan Codony

Revista Feminal, núm. 89. Barcelona,

Il·lustració Catalana, 1914.

Publicació periòdica, 35 x 24 cm.

Col·lecció particular

Revista Feminal, núm. 91. Barcelona,

Il·lustració Catalana, 1914.

Publicació periòdica, 35 x 24 cm.

Col·lecció particular

Carnet de Francisca Rius per a l'Exposició de Retrats i Dibuixos Antics i Moderns.

Barcelona, Palau de Belles Arts, 1910.
Impressió tipogràfica sobre cartró, 6 x 9 cm.
Arxiu Nacional de Catalunya. Fons Francisca Rius i Sanuy. ANC 1-1251-T-1

Medalla de plata atorgada a Francisca Rius.

Barcelona, Acadèmia de Belles Arts, 1914.
Medalla d'argent, 5 cm ø.
Col·lecció particular

Carnet d'expositor per a la VI Exposició Internacional d'Art.

Barcelona, 1911.
Impressió tipogràfica sobre cartró, 7 x 9,5 cm.
Arxiu Nacional de Catalunya. Fons Francisca Rius i Sanuy. ANC 1-1251-T-5

Certificat d'assistència a la primera Escola d'Estiu, dirigida per Eladi Homs.

Barcelona, Consell d'Investigació Pedagògica, 1914.
Impressió tipogràfica sobre paper, 31 x 21,5 cm.
Arxiu Nacional de Catalunya. Fons Francisca Rius i Sanuy. ANC 1-1251-T-14

Nota de Carme Karr, directora de La Llar Residència d'Estudiants i Professores i Escola de la Dona, dirigida a Francisca Rius.

Barcelona, 1914.
Impressió tipogràfica i manuscrit sobre paper, 21 x 14 cm.
Arxiu Nacional de Catalunya. Fons Francisca Rius i Sanuy. ANC 1-1251-T-16

ÀMBIT 2. Primers dibuixos

Francisca Rius i Sanuy.

Carrer de l'Arc de Sant Francesc (Barcelona vella), 1910.

Llapis i carbonet sobre paper, 42 x 25 cm.
Col·lecció particular



Francisca Rius i Sanuy.

Patí del Palau del Lloctinent, Barcelona, 1909.

Llapis sobre paper, 15 x 24 cm.
Col·lecció particular

Francisca Rius i Sanuy.

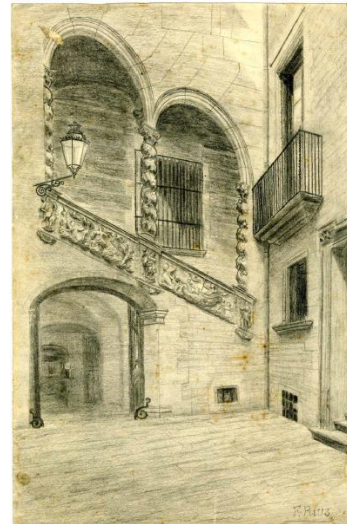
Patí d'un palau del carrer de Montcada, Barcelona, 1909.

Llapis sobre paper, 15 x 24 cm.
Col·lecció particular

Francisca Rius i Sanuy.

Plaça del Rei, Barcelona, 1909.

Llapis sobre paper, 15 x 24 cm.
Col·lecció particular



Francisca Rius i Sanuy.

Palau Dalmases, Barcelona, c. 1910.

Llapis sobre paper, 33 x 22 cm.
Col·lecció particular

Francisca Rius i Sanuy.

Interior de la Catedral de Barcelona, c. 1910.
Llapis, aiguada i guaix sobre paper, 34 x 44 cm.
Col·lecció particular

Francisca Rius i Sanuy.

Claustre de la Catedral de Barcelona 1, c.
1910.
Llapis, aiguada i guaix sobre paper, 14 x 21 cm.
Col·lecció particular



Francisca Rius i Sanuy.

Claustre de la Catedral de Barcelona 2, c.
1910.
Llapis, aiguada i guaix sobre paper, 25 x 16 cm.
Col·lecció particular

Francisca Rius i Sanuy.

Claustre de la Catedral de Barcelona 3, c.
1910.
Llapis sobre paper, 21 x 14 cm.
Col·lecció particular

Francisca Rius i Sanuy.

Parc de la Ciutadella, Barcelona, c. 1910.
Llapis, aiguada i guaix sobre paper, 23 x 30 cm.
Col·lecció particular

Francisca Rius i Sanuy.

Pati d'en Llimona, Barcelona, 1910.
Llapis, aiguada i guaix sobre paper, 25 x 34 cm.
Col·lecció particular

ÀMBIT 3. Mestra en l'art de l'estilització



Francisca Rius i Sanuy.
Estudi d'estilitzacions florals, c. 1914.
Tinta i guaix sobre paper, 32 x 49 cm.
Col·lecció particular

Francisca Rius i Sanuy.
Assutzena, 1914.
Guaix sobre paper, 46 x 27 cm.
Col·lecció particular

Francisca Rius i Sanuy.
Estilització de flors tropaeolum, c. 1914.
Guaix sobre paper, 27 cm ø.
Col·lecció particular

Francisca Rius i Sanuy.
Estilització japonesa, c. 1914.
Guaix sobre paper, 27 x 25 cm.
Col·lecció particular

Francisca Rius i Sanuy.
Estilització amb flors i ocells, c. 1914.
Guaix sobre paper, 30 x 44 cm.
Col·lecció particular

Francisca Rius i Sanuy.
Estilització floral amb ocell vermell, c. 1914.
Guaix sobre paper, 35 x 25 cm.
Col·lecció particular

Francisca Rius i Sanuy.
Estudi de magnòlia 1, 1912.
Tinta i guaix sobre paper, 24 x 31 cm.
Col·lecció particular

Francisca Rius i Sanuy.
Estudi de magnòlia 2, c. 1912.
Tinta i guaix sobre paper, 19 x 16 cm.
Col·lecció particular



Francisca Rius i Sanuy.
Estudi de magnòlia 3, c. 1912.
Tinta i guaix sobre paper, 36 x 22 cm.
Col·lecció particular

Francisca Rius i Sanuy.
Estudi de magnòlia 4, c. 1912.
Tinta i guaix sobre paper, 21 x 15 cm.
Col·lecció particular

Francisca Rius i Sanuy.
Estudi d'una escabiosa, c. 1914.
Tinta sobre paper, 21 x 14 cm.
Col·lecció particular

Francisca Rius i Sanuy.
Estudi d'una mimosa, c. 1914.
Tinta sobre paper, 21 x 9 cm.
Col·lecció particular

Francisca Rius i Sanuy.
Estudi de julivert, c. 1914.
Tinta sobre paper, 21 x 11 cm.
Col·lecció particular

Francisca Rius i Sanuy.
Estilització floral, c. 1914.
Tinta sobre paper, 19 x 11 cm,
Col·lecció particular

Francisca Rius i Sanuy.
Motiu vegetal, c. 1914.
Tinta i guaix sobre paper, 33 x 16 cm.
Col·lecció particular

Francisca Rius i Sanuy.
Estilització vegetal, c. 1914.
Guaix sobre paper, 36 x 14 cm.
Col·lecció particular

Francisca Rius i Sanuy.
Estilitzacions d'ordi, c. 1914.
Tinta i guaix sobre paper, 17,2 x 4,9 cm; 17 x
3,9 cm.
Col·lecció particular

Francisca Rius i Sanuy.
Estilitzacions d'espigues, c. 1914.
Tinta i guaix sobre paper, 16,1 x 6,3 cm; 21,6 x
7,1 cm; 16 x 5 cm.
Col·lecció particular



Francisca Rius i Sanuy.
Estilització de campanetes liles, c. 1914.
Guaix sobre paper, 32 x 25 cm.
Col·lecció particular

Francisca Rius i Sanuy.
Estilització d'eucaliptus, c. 1914.
Guaix sobre paper, 58 x 30 cm.
Col·lecció particular

Francisca Rius i Sanuy.
Estilització d'una ceba 1, 1914.
Guaix sobre paper, 36 x 16 cm.
Col·lecció particular. © Joan Codony

Francisca Rius i Sanuy.
Estilització d'una ceba 2, 1914.
Guaix sobre paper, 32 x 25 cm.
Col·lecció particular

Francisca Rius i Sanuy.
Estudi d'unes peres, c. 1914.
Guaix sobre paper, 24 x 21 cm.
Col·lecció particular



Francisca Rius i Sanuy.
Estudi de crustacis 1, 1912.
Guaix sobre paper, 28 x 13 cm.
Col·lecció particular

Francisca Rius i Sanuy.
Estudi de crustacis 2, c. 1912.
Guaix sobre paper, 20 x 17 cm.
Col·lecció particular

Francisca Rius i Sanuy.
Estudi: una granota, 1912.
Tinta i guaix sobre paper, 12 x 12 cm.
Col·lecció particular

Francisca Rius i Sanuy.
Esbós d'un gripau, c. 1912.
Tinta i guaix sobre paper, 14 x 15 cm.
Col·lecció particular



Francisca Rius i Sanuy.
Estilització floral per a un ventall, c. 1916.
Guaix sobre paper, 31 x 52 cm.
Col·lecció particular

Francisca Rius i Sanuy.
Estilització amb dos ocells, 1913.
Guaix sobre paper, 50 x 71 cm.
Col·lecció particular

Francisca Rius i Sanuy.
Estilització amb ocell i motius florals, c.
1914.
Guaix sobre paper, 15 x 25 cm.
Col·lecció particular

ÀMBIT 4. Patrons per a brodats

Francisca Rius i Sanuy.

Patró de brodat amb estilitzacions vegetals 1
(detall), 1920-1936.

Llapis i traç perforat sobre paper, 35 x 39 cm.
Col·lecció particular

Francisca Rius i Sanuy.

Patró de brodat amb estilitzacions vegetals 2
(detall), 1920-1936.

Llapis sobre paper, 30 x 45 cm.
Col·lecció particular

Francisca Rius i Sanuy.

Patró de brodat amb estilitzacions vegetals 3
(detall), 1920-1936.

Llapis sobre paper, 36 x 54 cm.
Col·lecció particular

Francisca Rius i Sanuy.

Patró de brodat amb estilitzacions vegetals 4
(detall), 1920-1936.

Llapis i traç perforat sobre paper, 45 x 80 cm.
Col·lecció particular

Francisca Rius i Sanuy.

**Patronat per a Obres de l'Agulla -
Barcelona, s/d.**

Llapis sobre paper, 52 x 44 cm.
Col·lecció particular



Francisca Rius i Sanuy.

Patró per a brodat amb ocell, 1920-1939.

Llapis sobre paper, 63 x 43 cm.
Museu del Disseny de Barcelona -
DHub. Biblioteca i Arxiu

Francisca Rius i Sanuy.

Dibuix per a un brodat, c. 1932.

Llapis i guaix sobre paper, 13 x 22 cm.
Col·lecció particular



Francisca Rius i Sanuy (dibuix), Núria Ribot i
Rius (brodat).

Respatller de cadira 1, 1932.

Teixit i fils de colors, 54 x 44 cm.
Col·lecció particular. © Joan Codony

Francisca Rius i Sanuy (dibuix), Núria Ribot i
Rius (brodat).

Respatller de cadira 2, 1932.

Teixit i fils de colors, 47 x 55 cm.
Col·lecció particular. © Joan Codony

ÀMBIT 5. El dietari de la guerra i la llarga postguerra

Exemplar de la revista *Claror*, núm. 6. Barcelona, Institut de Cultura i Biblioteca Popular de la Dona, 1935. Publicació periòdica, 32 x 24 cm. CRAI – Biblioteca Pavelló de la República (Universitat de Barcelona)

Programa de classes generals de final de curs de l'Institut de Cultura i Biblioteca Popular de la Dona, 1935-1936. Barcelona, 1936. Impressió tipogràfica sobre paper, 24 x 17 cm. Arxiu Nacional de Catalunya. Fons Francisca Rius i Sanuy. ANC 1-1251-T-44



Nomenament com a professora de dibuix a l'Escola Professional per a la Dona. Barcelona, Generalitat de Catalunya, 1936. Mecanografiat sobre paper, 23 x 16 cm. Arxiu Nacional de Catalunya. Fons Francisca Rius i Sanuy. ANC 1-1251-T-47

Reglament de l'Escola Professional per a la Dona. Barcelona, 1937. Impressió tipogràfica sobre paper, 22 x 15,5 cm. Arxiu Nacional de Catalunya. Fons Francisca Rius i Sanuy. ANC 1-1251-T-49



Full de calendari amb l'inici de la mobilització de Jordi Ribot, fill de Francisca Rius, a l'Exèrcit popular republicà, 1937. Impressió tipogràfica sobre paper, 13 x 22 cm. Arxiu Nacional de Catalunya. Fons Francisca Rius i Sanuy. ANC 1-1252-T-11

Documents relatius a la mobilització de Jordi Ribot, fill de Francisca Rius, durant la Guerra Civil, 1937-1939. Arxiu Nacional de Catalunya. Fons Jordi Ribot i Rius. ANC 1-1252-T-2

Carta de Francisca Rius adreçada al seu fill Jordi disset dies després de ser mobilitzat, novembre de 1937. Barcelona, 1937. Manuscrit sobre paper, 21,5 x 14 cm. Arxiu Nacional de Catalunya. Fons Francisca Rius i Sanuy. ANC 1-1251-T-56

Carta i dibuix de Núria Ribot, filla de Francisca Rius, adreçada al seu germà mobilitzat durant la Guerra Civil. Barcelona, 1938. Manuscrit i dibuix sobre paper, 28 x 21 cm. Arxiu Nacional de Catalunya. Fons Francisca Rius i Sanuy. ANC 1-1251-T-140

Targeta postal dirigida a Jordi Ribot, fill de Francisca Rius, durant la seva mobilització, 1938. Impressió tipogràfica, manuscrit i franquejat sobre cartolina, 9 x 14 cm. Arxiu Nacional de Catalunya. Fons Francisca Rius i Sanuy. ANC 1-1251-T-90

Text original del *Diari íntim* del mes de setembre de 1938. Barcelona, 1938.
Manuscrit sobre paper, 94 x 14 cm.
Arxiu Nacional de Catalunya. Fons Francisca Rius i Sanuy. ANC 1-1251-T-25

Còpia manuscrita del *Diari íntim* de Francisca Rius feta pel seu fill Jordi Ribot, un cop acabada la guerra, c. 1940.
Manuscrit sobre una llibreta de paper enquadernada, 31 x 21 cm.
Arxiu Nacional de Catalunya. Fons Francisca Rius i Sanuy. ANC 1-1251-T-28

Primera edició del llibre *Diari íntim* de Francisca Rius. Barcelona: Publicacions de l'Abadia de Montserrat, 2009.
Museu d'Art de Girona

Francisca Rius i Sanuy.
Mas Bullidura, Les Preses, 1959.
Llapis sobre paper, 21 x 27 cm.
Col·lecció particular

Francisca Rius i Sanuy.
La Torre, Les Preses, 1959.
Llapis sobre paper, 32 x 22 cm.
Col·lecció particular

Índex del catàleg

Presentació

Semblança biogràfica. Francisca Rius i Sanuy (Barcelona, 1891-1967). **Jaume, Eulàlia i Domènec Ribot**

Francisca Rius i Sanuy: Un gran sí! **Elina Norandi**

Francisca Rius i Sanuy, dibuixant, dissenyadora tèxtil i professora d'arts aplicades. **Pilar Vélez**

Expografia

Catalogació

Biografia

English Translation

Crèdits del catàleg

Edició:

Museu d'Art de Girona (Agència Catalana del Patrimoni Cultural)
Gabinet tècnic del Departament de la Generalitat

Direcció:

Carme Clusellas

Textos:

Carme Clusellas
Elina Norandi
Domènec Ribot
Pilar Vélez

Coordinació tècnica i editorial:

Cristina Ribot (Museu d'Art de Girona)
Òscar Ros (Gabinet Tècnic. Departament de Cultura)

Suport tècnic:

Enric Leemans

Disseny gràfic:

El Vol · Estudi Creatiu

Correccions i traduccions:

Incyta

Fotografies:

Arxiu familiar Francisca Rius
© Arxiu Nacional de Catalunya
© Joan Codony
© CRAI Biblioteca Pavelló de la República (Universitat de Barcelona)
© Museu del Disseny de Barcelona - DHub

Amb el suport tècnic de:

Entitat Autònoma del Diari Oficial i de Publicacions

Imatges de la coberta:

Francisca Rius i Sanuy. Assutzena (detall), 1914 (anvers) i Estilització de flors tropaeolum (detall), c. 1914 (revers); Estudi d'unes peres (detall) i Estilització amb ocell i motius florals (detall), c. 1914 (solapes); Estilització de flors tropaeolum (detall) i Estilització japonesa (detall), c. 1914 (guardes). Col·lecció particular

Activitats

29 de novembre de 2025 / 12 h

Inauguració de l'exposició

13 de desembre de 2025 / 11.30 h

Visita comentada a l'exposició

A cura de Domènec Ribot, comissari i net de l'artista

7 de febrer de 2026 / 11.30 h

Visita comentada a l'exposició

A cura del Serveis Educatius del md'A

7 de març de 2026 / 10 – 13 h

Estampa la teva bossa de disseny i vida

Taller de serigrafia sobre bossa de tela per a públic adult

4 d'abril de 2026 / 10 – 13 h

Flors que parlen de tu

Taller d'aromateràpia i visita per a públic adult

A cura de Cristina Simon

5 d'abril de 2026 / 11.30 h

Visita comentada a l'exposició

A cura del Serveis Educatius del md'A

Punt de lectura a la Biblioteca Carles Rahola de Girona

Selecció de llibres consultables i en préstec relacionats amb Francisca Rius i Sanuy, el context artístic i social de l'època, dones artistes catalanes i la Guerra Civil

Per a més informació:

Laura Bohigas (Puntdefuga, gestió cultural) · Premsa i comunicació

comunicaciomag@gencat.cat

622 21 94 58

md'A Museu d'Art
de Girona

 Generalitat
de Catalunya

Forma part de:

 XARXA DE
MUSEUS D'ART
DE CATALUNYA

XARXA DE
mUSEUS
comarques
de Girona