

Un coup d'œil



Bienvenue au Musée d'Art de Gérone

Le Musée occupe l'ancien Palais épiscopal et abrite une grande collection d'art, la plupart provenant de l'évêché de Gérone, de la Diputació de Gérone et de la Generalitat de Catalunya. L'ensemble de ces œuvres constitue l'une des meilleures collections actuelles d'art catalan, de l'antiquité à nos jours. Nous vous proposons une visite à travers une sélection des meilleures œuvres exposées.

Pda. de la Catedral, 12
17004 Gérone
Tél. +34 972 20 38 34

museuart_girona.cultura@gencat.cat
www.museuart.cat

Suivez-nous sur :
@museuartgirona



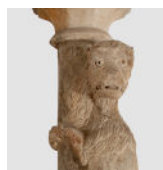
Pierre d'autel portatif de Sant Pere de Rodes. Salle 1. Objet singulier, utilisé lors des pèlerinages pour célébrer la messe en tout lieu. Datant du X^e siècle, il a été redécouvert en 1810 à l'intérieur d'un coffre en bois et en ivoire, en même temps qu'une croix-reliquaire (*encolpium*) et un coffret aux saintes huiles. Un ensemble liturgique unique du Moyen Âge.



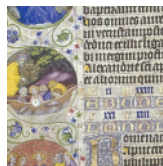
Poutre de Cruïlles. Salle 3
Dès le début du XIII^e siècle, elle aurait fait partie d'un ciborium ou d'un baldachin du maître-autel de l'église du monastère de Sant Miquel de Cruïlles. La partie frontale est ornée d'une succession de moines en procession, richement détaillée.



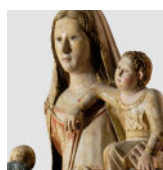
Abside de Pedrinyà. Salle 4. L'un des plus remarquables échantillons de fresque murale de la région de Gérone. Datant du XIII^e siècle, elle présente un programme iconographique complet avec plusieurs scènes de la naissance du Christ et la figure centrale du Christ en majesté qui préside la voûte.



La Lionne de Gérone. Salle 4
Issue certainement d'un bâtiment éminent, elle a été, à une époque plus récente, adossée à une auberge située à l'entrée de la ville, du côté nord. La légende, qui s'est forgée jadis, veut que toute personne qui embrasse les fesses de la Lionne retourne à Gérone.



Martyrologe. Salle 5. Un livre enluminé exceptionnel contenant les fêtes des saints et leurs martyres. Le texte, qui date de 1254, est une copie d'un martyrologe antérieur du IX^e siècle et les miniatures, regorgeant de détails, ont été réalisées vers 1450 dans les ateliers royaux de Prague.



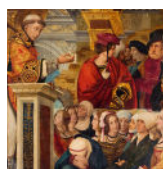
Mère de Dieu de Besalú. Salle 7
Sculpture du XIV^e siècle d'une grande beauté et stylisation. Elle est le prototype gothique par excellence de la Mère de Dieu avec l'Enfant. Marie, au visage serein et animé d'un léger sourire, tient l'enfant qui joue avec les bourdons de sa robe.



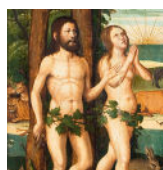
Couronne du connétable. Salle 7
Diadème en argent surdoré qui couronnait la Vierge de Castelló d'Empúries. Elle a été réalisée en 1465 par l'orfèvre de Gérone Pere Àngel sur commande du connétable Pierre de Coimbra, roi d'Aragon et comte de Barcelone entre 1464 et 1466.



Bernat Martorell. Retable de Púbol, 1437. Salle 8
L'une des œuvres les plus remarquables du gothique catalan international, réalisée par le meilleur artiste de l'époque. Dédié à Saint Pierre, il a été commandé par les barons de Púbol, qui y sont peints dans la partie centrale.



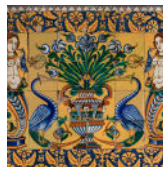
Retable de Sant Feliu de Gérone, de 1504 à 1520. Salle 9. Œuvre de transition du gothique à la Renaissance, dont l'élaboration a duré seize ans et a mobilisé jusqu'à cinq artistes différents. Il a présidé l'abside du temple de Sant Feliu de Gérone jusqu'à la guerre civile espagnole.



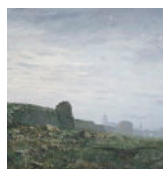
Pere Mates (vers 1500-1558). Retable de Segueró (La Garrotxa), vers 1530. Salle 12.
Pere Mates est l'un des peintres catalans les plus remarquables de la Renaissance. Cette œuvre ainsi que le retable de Sant Pere de Montagut sont considérés comme ses deux meilleures créations.



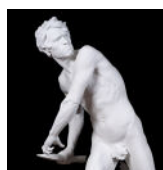
Domènec Rovira El Major (1608-1678 / 79). Saint Roc. Salle 14. Saint invoqué contre la peste et les maladies contagieuses, très vénéré à l'époque baroque. L'image, ainsi que celles de Sainte Eulalie et de Saint Jean Baptiste, également exposées, auraient fait partie d'un seul retable provenant de Sant Feliu de Guíxols, datant du XVII^e siècle.



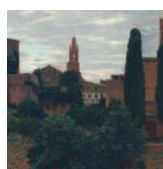
Panneau en faïence. Salles monographiques
Panneau céramique issu de la chapelle du Roser de l'église de Sant Martí de Llaneres (Baix Empordà). Les 60 carreaux polychromes, suivant la mode du XVII^e siècle, forment un seul motif décoratif à thème séculier et fantastique.



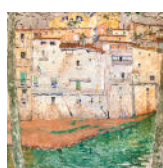
Modest Urgell (1839-1919). Murailles de Gérone, 1880. Salle 17. L'une des œuvres les plus symbolistes d'Urgell. Le tableau évoque la défaite de Gérone face aux troupes napoléoniennes en 1808. Au pied des murailles en ruine s'élève un laurier, symbole de la victoire morale des habitants de Gérone.



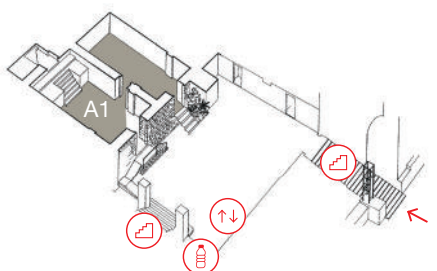
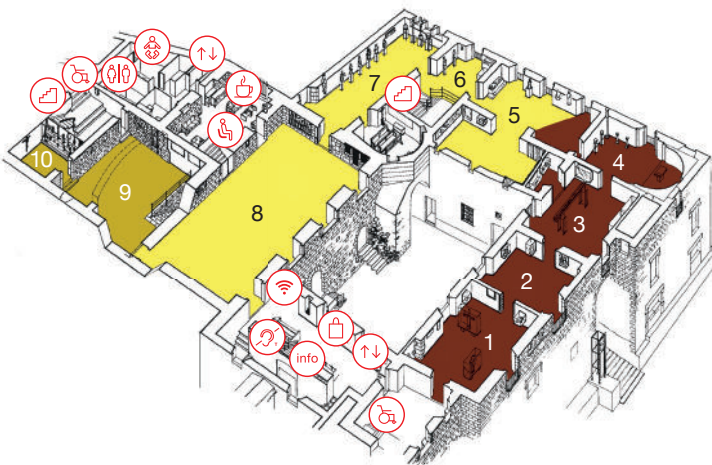
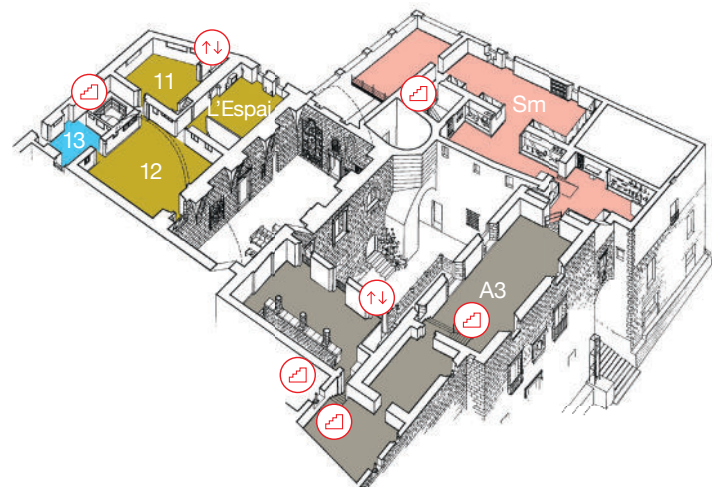
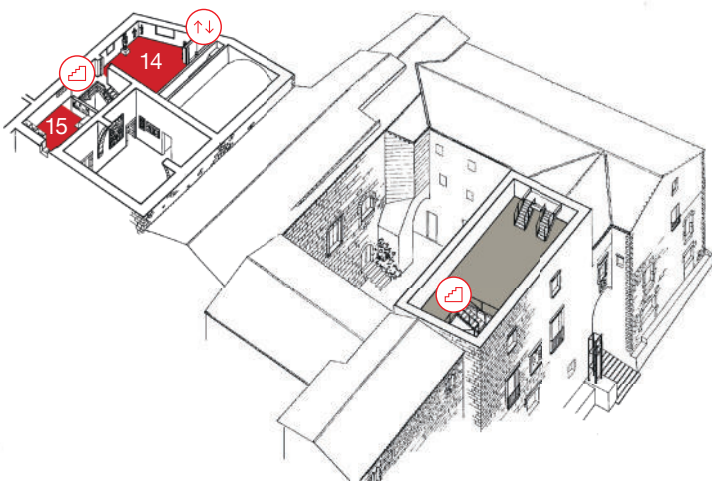
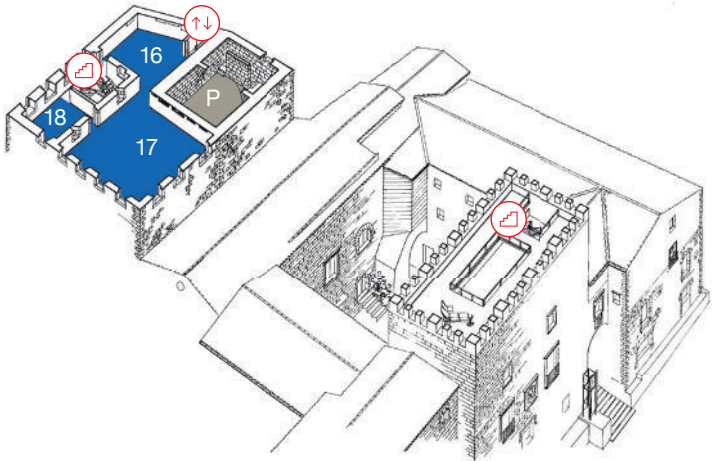
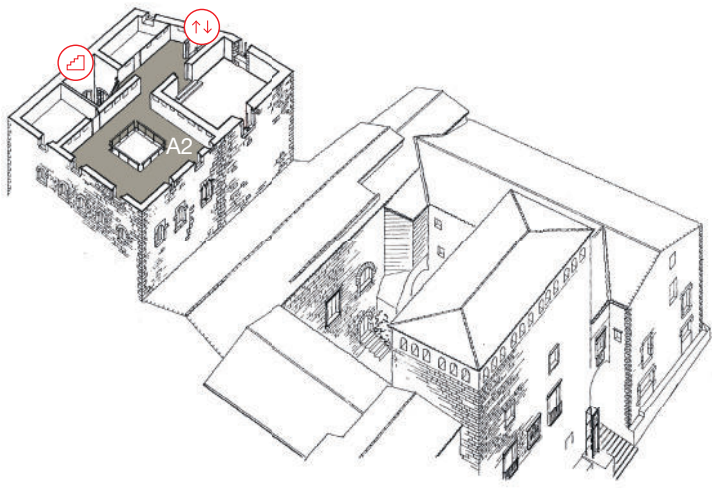
Miquel Blay (1866-1936). Contre l'envahisseur, 1891. Salle 17. Inspiré du David du Bernin, ce moulage en plâtre est le dernier travail artistique du sculpteur d'Olot durant sa formation. L'œuvre symbolise l'héroïsme des habitants de Gérone pendant l'invasion napoléonienne et est devenue une icône de la résistance de la ville en tout temps.



Santiago Rusiñol (1861-1931). Gérone, 1909. Salle 17
Rusiñol a séjourné régulièrement à Gérone entre 1908 et 1920. Plusieurs tableaux avec des vues de la ville en témoignent, comme celui-ci de la vallée de Sant Daniel, où le clocher de Sant Feliu se détache en arrière-plan sur un ciel de fin d'après-midi.



Mela Muter (1876-1967). L'Onyar de Gérone, 1914. Salle 18. L'artiste, d'origine polonaise mais établie à Paris depuis 1901, a visité Gérone et exposé ses œuvres en 1914. Cette vue des maisons de l'Onyar, offrant un nouveau regard, date de cette époque.



SERVICES

-  Informations
-  Ascenseurs
-  Fauteuil roulant
-  Pas
-  Café
-  Rafrâichissements
-  Toilettes
-  Tables à langer
-  Salle de repos
-  Boucle auditive
-  Wifi
-  Boutique

5^e ÉTAGE

■ Zone 2 : Expositions temporaires

4^e ÉTAGE

■ XIX^e et XX^e s
Salle 16, 17 et 18

■ Prison

- Salle 17. Modest Urgell. *Murailles de Gérone*
- Salle 17. Miquel Blay. *Contre l'envahisseur*
- Salle 17. Santiago Rusiñol. *Gérone*
- Salle 18. Mela Muter. *L'Onyar de Gérone*



3^e ÉTAGE

■ XVII^e-XVIII^e s
Salle 14 et 15

- Salle 14. Domènec Rovira El Major. *Saint Roc*



2^e ÉTAGE

■ Renaissance
Sala 11, 12 et L'Espai

■ Zone 3
Expositions temporaires

■ Salles monographiques

■ Espace découverte, salle 13 : techniques

- Salle L'Espai. Faux vrais. L'affaire Pere Mates
- Salle 12. Pere Mates. Retable de Segueró
- Salles monographiques. Panneau en faïence



1^{er} ÉTAGE

■ Roman
Salle 1, 2, 3 et 4

■ Gothique
Salle 5, 6, 7 et 8

■ Renaissance
Salle 9 et 10

- Salle 1. Pierre d'autel portatif de Sant Pere de Rodes
- Salle 3. Poutre de Cruïlles
- Salle 4. Abside de Pedrinyà
- Salle 4. La Lionne de Gérone
- Salle 5. Martyrologe
- Salle 7. Mère de Dieu de Besalú, Couronne du connétable
- Salle 8. Bernat Martorell. Retable de Púbol
- Salle 9. Retable de Sant Feliu de Gérone



REZ-DE-CHAUSSÉE. Entrée

■ RDC. Zone 1 (salles polyvalentes)